



Uuden yrittäjän verotietoa 2024

1.9.2024



Sisältö

1. Yrityksen perustaminen ja Verohallinnon rekisterit

2. Kirjanpito

3. Perustietoa arvonlisäverosta

4. Perustietoa ennakkoverosta ja tuloverotuksesta

5. Autamme sinua!

6. Työnantajana toimiminen



VERO
SKATT

Yrityksen perustaminen



Voit hakea
starttirahaa
ennen
perustamis-
ilmoitusta

Muista:
pankkitili,
kirjanpito ja
vakuutukset

Tukea on tarjolla:

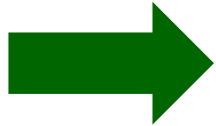
- Yritys-Suomen yritysneuvojat
- paikalliset uusyritys-keskukset

Suosittellemme,
että hankit
yrityksellesi
kirjanpitäjän tai
tilitoimiston

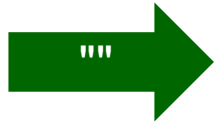
Yrityksen perustaminen

- Tutustu: vero.fi/uusiyrittys
- Muista, että lopullinen vastuu veroasioista on sinulla itselläsi

Yrityksen perustaminen – toiminimi

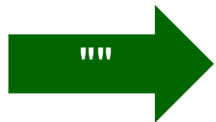


Aloita yritystoiminta OmaVerossa



Saat Y-tunnuksen heti käyttöösi

Voit samalla ilmoittautua Verohallinnon rekistereihin: ennakkoperintärekisteriin, arvonlisäverovelvollisten rekisteriin ja työnantajarekisteriin.



Ilmoittaudu tarvittaessa muutosilmoituksella Patentti- ja rekisterihallituksen (PRH) ylläpitämään kaupparekisteriin YTJ-palvelussa

Yrityksen perustaminen – osakeyhtiö tai kommandiittiyhtiö

Tee perustamisilmoitus

1

Perustamisilmoitus tehdään yritys- ja yhteisötietojärjestelmään yti.fi

Jos perustat yrityksen sähköisesti, yrityksesi saa heti **Y-tunnuksen** käyttöönsä. Y-tunnus näkyy muille ytj-palvelussa noin 2 päivän kuluttua

2

Saat Y-tunnuksen

Ilmoittaudut kaupparekisteriin

3

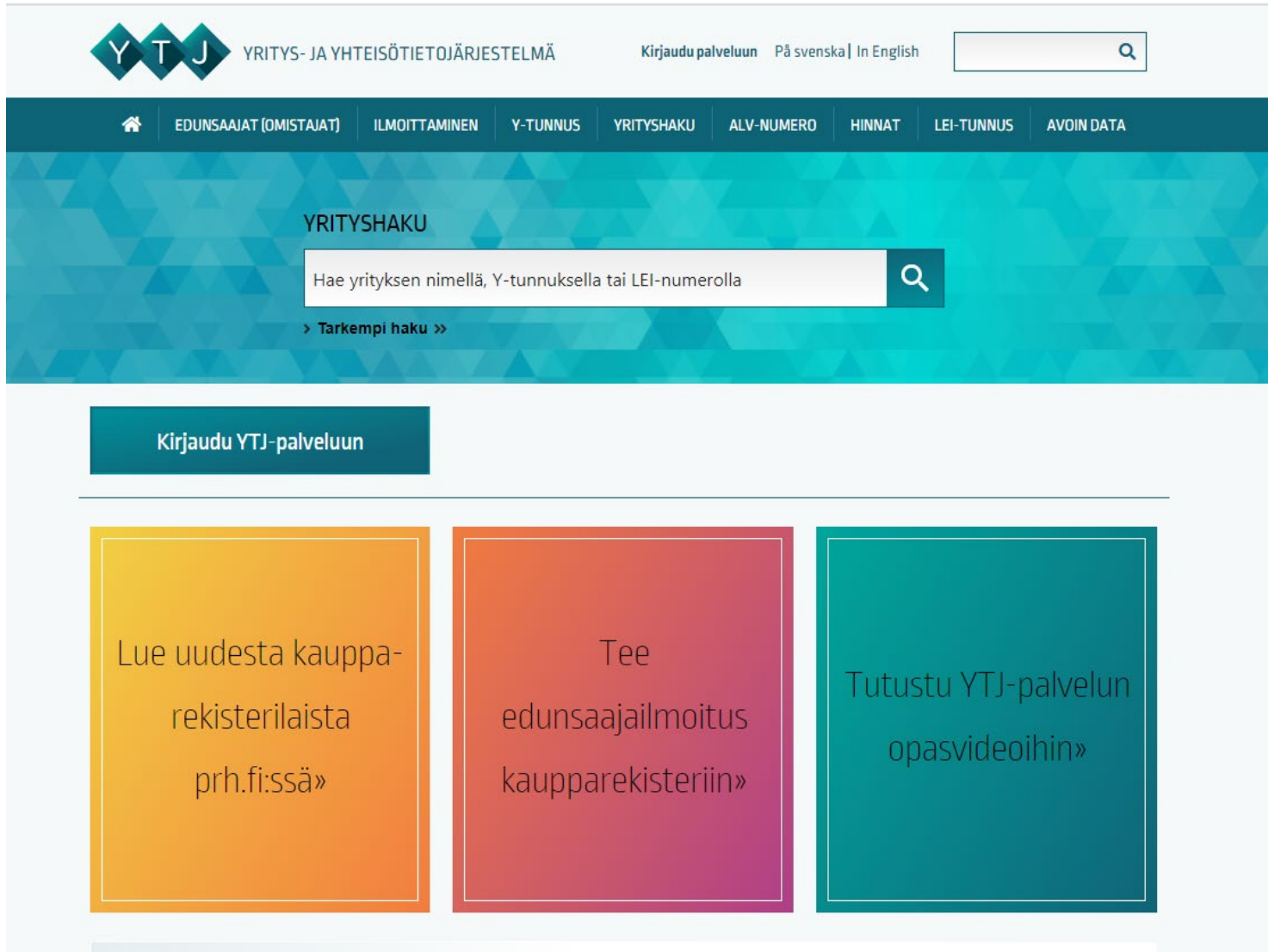
Perustamisilmoituksella ilmoittaudut Patentti- ja rekisterihallituksen (PRH) ylläpitämään kaupparekisteriin.

Perustamisilmoituksella voit ilmoittautua Verohallinnon **ennakkoperintärekisteriin**, **arvonlisäverovelvollisten rekisteriin** ja **työnantajarekisteriin**. Käsittelyaika 3 vko.

4

Ilmoittaudut Verohallinnon rekistereihin

YTJ eli yritys- ja yhteisötietojärjestelmä



The screenshot shows the homepage of the Yritys- ja yhteisötietojärjestelmä (YTJ) website. At the top, there is a navigation bar with the YTJ logo, the text "YRITYS- JA YHTEISÖTIETOJÄRJESTELMÄ", and links for "Kirjaudu palveluun", "På svenska", and "In English". A search bar is located on the right side of the navigation bar. Below the navigation bar, there is a dark blue header with a home icon and several menu items: "EDUNSAAJAT (OMISTAJAT)", "ILMOITTAMINEN", "Y-TUNNUS", "YRITYSHAKU", "ALV-NUMERO", "HINNAT", "LEI-TUNNUS", and "AVOIN DATA". The main content area has a teal background with a geometric pattern. It features a search bar for "YRITYSHAKU" with the placeholder text "Hae yrityksen nimellä, Y-tunnuksella tai LEI-numerolla" and a search icon. Below the search bar, there is a link "> Tarkempi haku >>". A dark blue button labeled "Kirjaudu YTJ-palveluun" is positioned below the search bar. At the bottom, there are three colored boxes with text: an orange box with "Lue uudesta kaupparekisterilaista prh.fi:ssä»", a red box with "Tee edunsaajailmoitus kaupparekisteriin»", and a teal box with "Tutustu YTJ-palvelun opasvideoihin»".

Y T J YRITYS- JA YHTEISÖTIETOJÄRJESTELMÄ Kirjaudu palveluun På svenska | In English

EDUNSAAJAT (OMISTAJAT) ILMOITTAMINEN Y-TUNNUS YRITYSHAKU ALV-NUMERO HINNAT LEI-TUNNUS AVOIN DATA

YRITYSHAKU

Hae yrityksen nimellä, Y-tunnuksella tai LEI-numerolla

> Tarkempi haku >>

Kirjaudu YTJ-palveluun

Lue uudesta kaupparekisterilaista prh.fi:ssä»

Tee edunsaajailmoitus kaupparekisteriin»

Tutustu YTJ-palvelun opasvideoihin»

Ennakkoperintärekisteri

- Ennakkoperintärekisteriin kuulumisen tarkoittaa, että yrityksesi hoitaa sille kuuluvat verot ajallaan ja oikein.
- Kun kuulut ennakkoperintärekisteriin, laskun maksajan eli palvelun ostajan ei tarvitse toimittaa ennakonpidätystä.
- Kotitalousvähennyksen edellytys
- Jos yritykselläsi on laiminlyöntejä verojen maksussa tai ilmoituksissa, Verohallinto voi poistaa yrityksesi rekisteristä. **Rekisteriin kuulumisen kertoo siis siitä, että yrityksesi on hoitanut verovelvoitteensa.**
- Voit tarkistaa rekisteriin kuulumisen ytj.fi:n yrityshausta.

Voimassaolevat rekisteröinnit

Rekisteri	Tila	Alkupvm
Kaupparekisteri	Rekisterissä	23.01.2023
Verohallinnon perustiedot	Rekisterissä	23.01.2023
Ennakkoperintärekisteri	Rekisterissä	17.04.2023
Arvonlisäverovelvollisuus	Liiketoiminnasta arvonlisäverovelvollinen	17.04.2023
Työnantajarekisteri	Rekisterissä	01.05.2023

Arvonlisäverovelvollisten rekisteri

- Rekisteriin täytyy ilmoittautua, jos on arvonlisäverovelvollinen.
- **Arvonlisäverovelvollisia ovat kaikki, jotka harjoittavat liiketoiminnan muodossa tavaroiden tai palveluiden myyntiä, vuokrausta tai niihin rinnastettavaa toimintaa.**
- Arvonlisäverot ilmoitetaan ja maksetaan säännöllisesti yrityksen **verokauden** mukaan – kuukausittain, neljännesvuosittain tai kerran vuodessa.



Työnantajarekisteri

- Säännöllisen työnantajan on ilmoitettava työnantajarekisteriin.

Säännöllinen työnantaja:

Kun maksat palkkaa

- vakituisesti vähintään kahdelle tai
- samanaikaisesti vähintään kuudelle, joiden työsuhteet tilapäisiä / lyhytaikaisia

Satunnainen työnantaja:

Kun maksat palkkaa

- vakituisesti vain yhdelle tai
- enintään viidelle työntekijälle, joiden työsuhde ei kestä koko kalenterivuotta



Sähköinen asiointi

- Voit asioida kanssamme sähköisesti vain tunnistautuneena
- Tunnistaudut OmaVero-palveluumme
 - pankkitunnuksilla
 - sähköisellä henkilökortilla
 - mobiilivarmenteella
- Jos olet ottanut käyttöösi Suomi.fi-viestit, saat meiltä postia vain sähköisesti



Kun yrityksesi on rekisteröity

- **Tutustu huolella saamiisi ohjeisiin**

Saat meiltä postitse tai OmaVeroon päätöksen ja ohjekirjeen, jossa on

- tiedot yrityksesi rekisteröinnistä
- ohjeet verojen ilmoittamiseen ja maksamiseen
- Verohallinnon tilinumerot ja yritysکوhtainen viitenumero oma-aloitteisten verojen maksamiseen. Viitenumeron löydät yrityksesi OmaVero-palvelusta.

- Jos olet rekisteröitynyt alv- tai työnantajarekisteriin, **merkitse kalenteriisi ilmoitusten ja maksujen eräpäivät.**

- Päivämäärät ovat myös vero.fi:ssä ja [OmaVerossa](#).



Kirjanpito



Kirjanpito- velvollisuus koskee kaikkia yrityksiä



Ajantasainen ja luotettava kirjanpito on yritykselle tärkeää.



Tärkeimmät kirjanpitoa koskevat säännökset ovat kirjanpitolaissa.



Kirjanpidosta huolehtiminen on hyvä jättää osaavan kirjanpitäjän tehtäväksi.



Kirjanpidon tarkoitus:

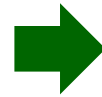
- laskea toiminnan tulos
- pitää yrityksen ja omistajien rahavirrat erillään
- antaa tietoa yrityksen tilasta.



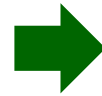
Voit valtuuttaa kirjanpitäjäsi hoitamaan yrityksesi veroasioita.

Kirjanpitovelvollisuus koskee kaikkia yrityksiä

Kahdenkertainen,
suoriteperusteinen
kirjanpito



Jokaisesta liiketapahtumasta merkitään sekä rahan lähde että rahan käyttö.



Kirjaukset kertovat sekä syyn rahan liikkeeseen että käytetyn kirjanpidon tilin.



Kaikki kirjaukset tehdään ainakin kahdelle kirjanpidon tilille.

Poikkeus:

Ammatinharjoittaja voi pitää tietyissä tilanteissa yhdenkertaista, maksuperusteista kirjanpitoa. Tilikauden on silloin oltava kalenterivuosi.

Verotus perustuu kirjanpitoon

- Liiketapahtumat kirjataan kirjanpitoon aika- ja asiajärjestyksessä, käteismaksut viipymättä.
- Kirjaukset tehdään siten, että tarvittavat vero- ja muut ilmoitukset (esim. arvonlisäveroilmoitukset) voidaan laatia ajantasaisesta kirjanpidosta.
- Yrityksen tilikauden tulovero lasketaan kirjanpidon osoittamasta tuloksesta, johon on tehty verolainsäädännön edellyttämät oikaisut.

>> Lue lisää: [Kirjanpidon ABC](#) (Taloushallintoliitto)

Kirjanpito on sitä, että kerätään ja järjestetään tositteet, rekisteröidään niiden tiedot tietyn menetelmän mukaan ja saadaan tulokseksi laskelmat yrityksen taloudesta.

Pelaa reilusti – muista kuitti!

- Kun yrityksesi myy tavaroita tai palveluja, tulee ostajalle antaa kuitti tai lasku, jossa arvonlisävero on eritelty.
- Ostaja voi tarvita tositteen esimerkiksi arvonlisäveron vähentämistä varten.



Kuva: Canva

Mitä tietoja kuitissa pitää olla?

KAUPPA ESIMERKKI Oy			
Matti & Maija Puoti			
Kuntakatu 100, 12345 Kaupunki			
P. 010 12 34567			
Y-tunnus: 1234567-8			
2.10.2024 16:04:38			
Kuitti: 12345 Kassa: 3			
Asiakas: kanta-asiakas			
Kortti: 1234			
Tuotemerkki mehu 1 l app			3.08
Tuote tee 20ps vihr persik-pa			1.75
Make up luomivärit 2 x 15,69			31.38
YHTEENSÄ			36.21
KÄTEINEN			40.00
TAKAISIN			3.79-
ALV	VEROTON	VERO	VEROLLINEN
2 14.00 %	4.24	0.59	4.83
YHTEENSÄ	4.24	0.59	4.83
3 25.50 %	25.00	6.38	31.38
YHTEENSÄ	25.00	6.38	31.38
KIITOS KÄYNNISTÄ			
TERVETULOA UUDELLEEN!			
Myyjä: Risto			
Auki: ma-pe 7-21, la 7-18, su 12-18			
mattimajapuoti.fi			

elinkeinoharjoittajan nimi, yhteystiedot ja Y-tunnus

kuitin antamispäivämäärä ja tunnistenumero

myytyjen tavaroiden määrä ja laji / palvelujen laji

tavaroista tai palveluista suoritettu maksu
arvonlisäveroineen ja verokantoineen

Lisätietoa ja mallikuitti [vero.fi:ssä](https://vero.fi) sivulla:
Muista kuitti!



Perustietoa arvonlisäverosta



Mikä on alv?

1

Arvonlisävero on **kulutusvero**, jonka myyjä perii ostajalta lisäämällä sen tavaran tai palvelun myyntihintaan.

2

Arvonlisävero ei jää yritykselle, vaan se **tilitetään valtiolle**.

3

Kyseessä on **oma-aloitteinen vero**, joka ilmoitetaan ja maksetaan yrityksen verokauden mukaan.

Kuka on arvonlisäverovelvollinen?

Arvonlisäverovelvollisia ovat kaikki, jotka harjoittavat liiketoiminnan muodossa tavaroiden tai palveluiden myyntiä, vuokrausta tai niihin rinnastettavaa toimintaa.

Poikkeukset

Enintään 15 000 euron liikevaihto tilikaudessa 31.12.2024 saakka. Vuodesta 2025 alkaen liikevaihtoraja nousee 20 000 euroon.

Esim. yleishyödylliset yhdistykset on vapautettu arvonlisäverosta

Rakennus- ja romualalla sovelletaan käännettyä arvonlisäverovelvollisuutta.

Alv-prosentit eli verokannat

25,5 %

Yleinen verokanta: useimmat tavarat ja palvelut
Verokanta nousi 24 prosentista 25,5 prosenttiin 1.9.2024.

14 %

Elintarvikkeet, rehu, ravintola- ja ateriapalvelut

10 %

Kirjat, lääkkeet, liikuntapalvelut, elokuvanäytökset, kulttuuri- ja viihdetilaisuuksien sisäänpääsy, henkilökuljetus, majoituspalvelut, sanoma- ja aikakauslehdet sekä televisio- ja yleisradiotoiminnasta saadut korvaukset

0 %

Esimerkiksi tavarantoimittajan myynti EU-maihin arvonlisäverovelvollisille ostajille, vienti EU-alueen ulkopuolelle, jäsenlehtien painosten veroton myynti yleishyödyllisille yhteisöille

Arvonlisäverotuksen ulkopuolelle jäävä toiminta

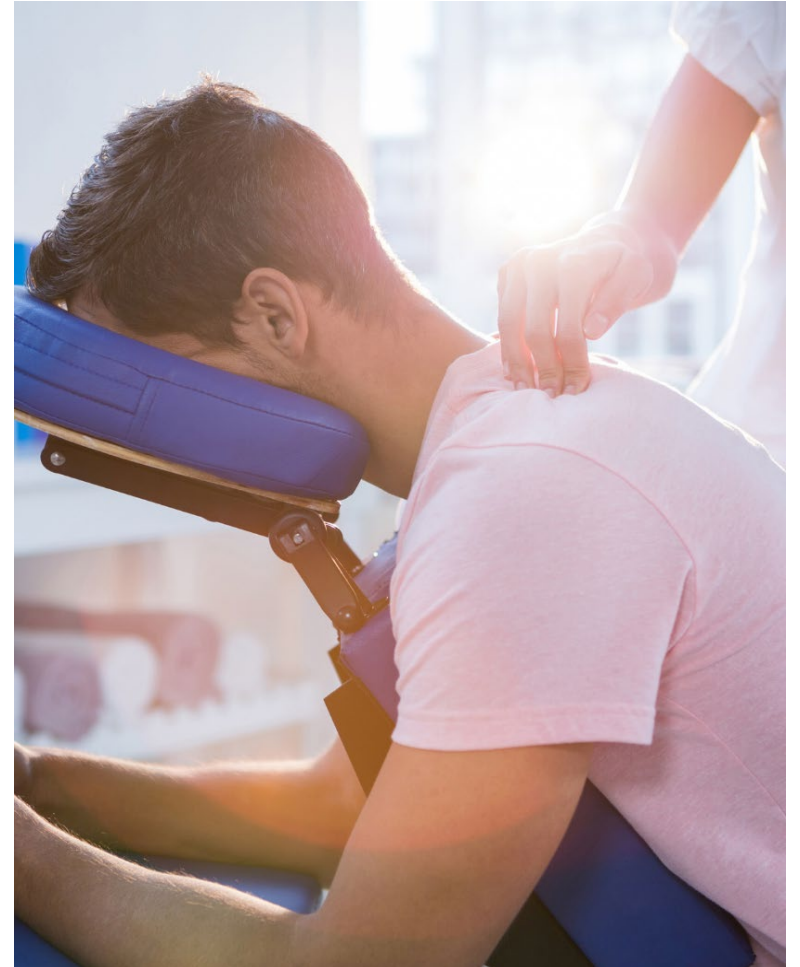
- Kaikki toimialat eivät ole arvonlisäverotuksen piirissä
Esimerkiksi:
 - kiinteistöjen ja osakehuoneistojen myynti ja vuokraus
 - terveyden- ja sairaanhoito sekä sosiaalihoito
 - arvonlisäverolaissa erikseen määritellyt koulutuspalvelut
 - rahoitus- ja vakuutuspalvelut
- Yrityksesi ei voi rekisteröityä arvonlisäverovelvolliseksi, jos se toimii ainoastaan edellä mainituilla toimialoilla, eikä se voi vähentää tekemiensä hankintojen arvonlisäveroa

Esimerkki verokannoista

Esimerkki toiminnasta, joka on osin arvonlisäverotonta ja osin arvonlisäverollista:

Hierontayritys

Pekka on urheiluhieroja eli terveydenhuollon ammattihenkilö. Hieronnan lisäksi hän tarjoaa asiakkailleen myös erilaisia rentoutushoitoja. Terveydenhuollon ammattihenkilön antama hieronta on arvonlisäverotonta (alv 0 %). Sen sijaan rentoutushoitoihin sovelletaan yleistä arvonlisäverokantaa (25,5 %). Pekka myy asiakkailleen myös erilaisia kuntoiluvälineitä. Niiden arvonlisävero on 25,5 %.



Kuva: Canva

Arvioi liikevaihto huolellisesti, ettet joudu maksamaan veroa takautuvasti.

Alarajahuojennus, kun liikevaihto on enintään 30 000 euroa. Haetaan tilikauden viimeisellä alv-ilmoituksella. Alarajahuojennus poistuu vuoden 2025 alusta.

Alv-rekisteriin voi hakeutua, vaikka liikevaihto jäisikin alle 15 000 euron.



Voit vähentää ostojen alv:n niistä hankinnoista, jotka olet tehnyt verollista liiketoimintaa varten.

Vähäinen liiketoiminta ja arvonlisävero?

Rekisteriin ei tarvitse hakeutua, jos arvioit, että yrityksesi liikevaihto on tilikauden (12 kk) aikana enintään 15 000 euroa.

Huom! Vuodesta 2025 alkaen liikevaihtoraja nousee 20 000 euroon.

Arvonlisävero on oma-aloitteinen vero. Se tarkoittaa, että vero pitää laskea ja ilmoittaa itse.



Arvonlisäveron ilmoittaminen

- Anna ilmoitus arvonlisäverosta ja maksa verot yrityksesi verokauden mukaisesti.
- Yrityksesi on annettava ilmoitus jokaiselta verokaudelta – myös silloin, kun ei ole ollut toimintaa.
- Oma-aloitteisten verojen verokausi on kaikilla lähtökohtaisesti kalenterikuukausi.
 - Ilmoitukset täytyy antaa ja verot maksaa kuukausittain.
- Yritys voi hakeutua pidennettyyn verokauteen, joita ovat:
 - neljänneskalenterivuosi: liikevaihtoraja 100 000 euroa
 - kalenterivuosi (alv): liikevaihtoraja 30 000 euroa.

Arvonlisäveron maksupäivä

- Arvonlisäveron ilmoitusten ja maksujen yleinen eräpäivä on 12. päivä.
- Ilmoituksen on oltava perillä Verohallinnossa eräpäivänä.
- Ilmoita ja maksa arvonlisävero OmaVerossa.

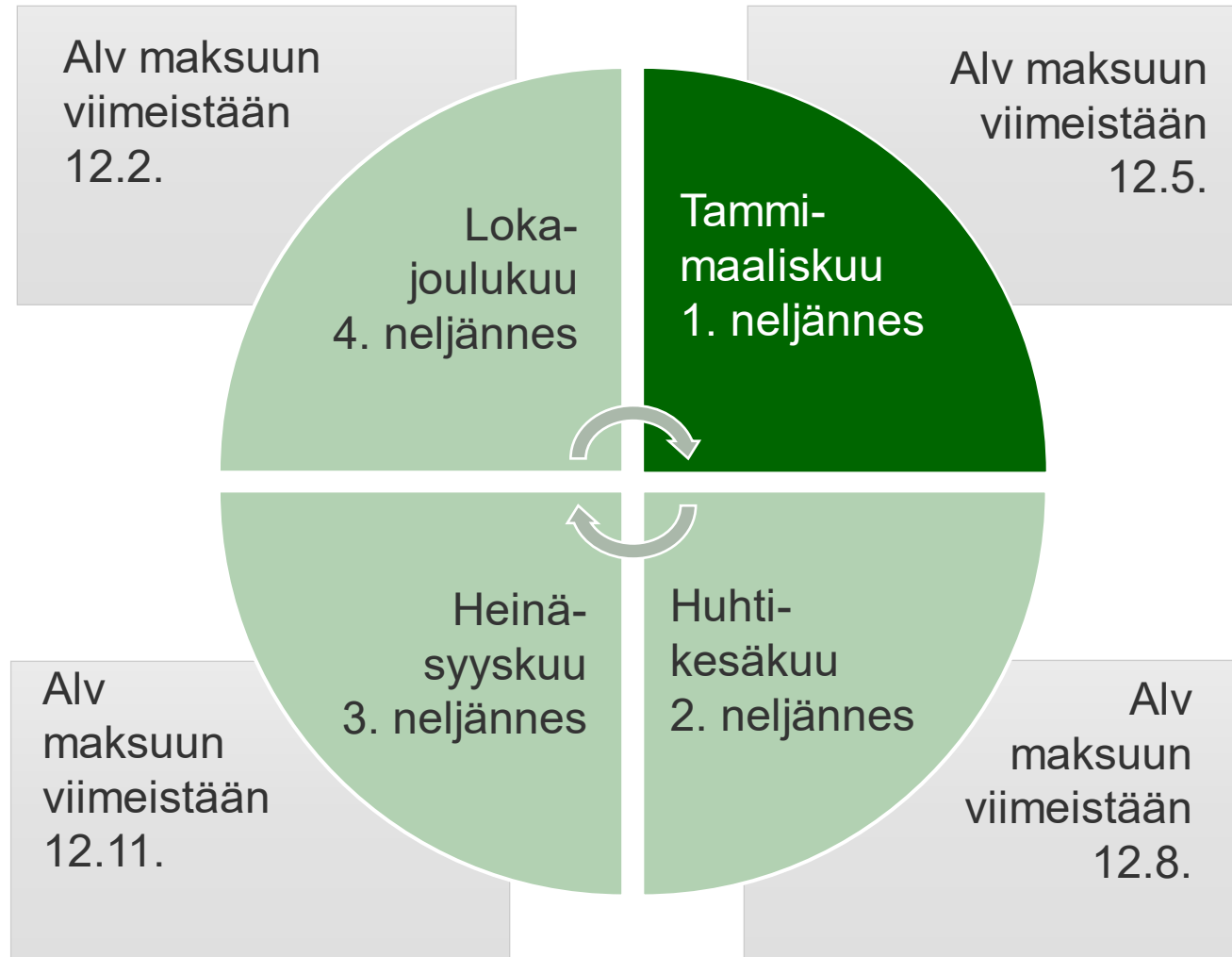


Kuukausi-ilmoittaja: milloin alv ilmoitetaan ja maksetaan?

Tammikuu	Helmikuu	Maaliskuu
		12. päivä
Merkitse kirjanpitoon tammikuun arvonlisäverot		Ilmoita ja maksa tammikuussa kertyneet arvonlisäverot Verohallinnolle

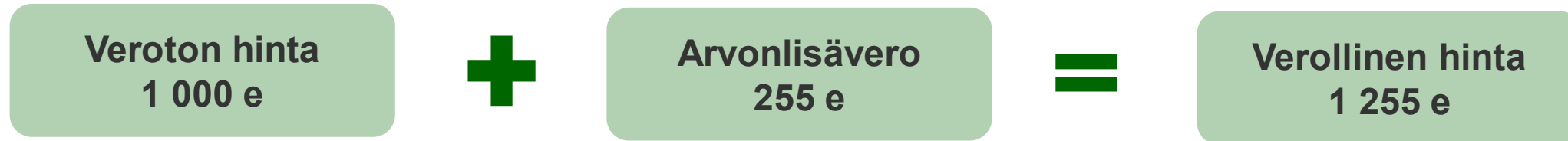
Ilmoita ja maksa arvonlisävero **verokautta toisena seuraavassa** kuussa. Arvonlisävero on maksettava oma-aloitteisesti, eli sinun on itse laskettava veron määrä ja tarkistettava eräpäivä. Maksutiedot, kuten tili- ja viitenumeron, saat OmaVerosta.

Jos verokausi on neljännesvuosi tai vuosi, milloin alv ilmoitetaan ja maksetaan?



Jos verokausi on vuosi, anna ilmoitus ja maksa arvonlisävero seuraavan vuoden helmikuun loppuun mennessä.

Esimerkki: Näin lasket ja ilmoitat arvonlisäveron



Myymäsi tuotteen veroton hinta on 1 000 e ja siihen sovelletaan normaalia 25,5 %:n verokantaa.

Arvonlisäveroa lisätään tuotteen hintaan 25,5 % eli $1\ 000 \times 25,5/100 = 255$ euroa.

Verolliseksi hinnaksi saadaan 1 255 euroa.

Vero.fi:stä löydät [arvonlisäverolaskurin](#)

Näin lasket ja ilmoitat arvonlisäveron

oma/vero

Ilmoituksen tiedot

Asiakas

Verokausi

11 / 2024 (kuukausi)

Ei toimintaa

Ei toimintaa verokaudella.

Maksuperusteinen arvonlisävero

Tilitätkö arvonlisäveron tällä verokaudella maksuperusteisesti?

[Milloin arvonlisäveron voi tilitää maksuperusteisesti?](#)

Vero kotimaan myynneistä verokannoittain

25,5 %:n vero	<input type="text" value="0,00"/>	€
14 %:n vero	<input type="text" value="0,00"/>	€
10 %:n vero	<input type="text" value="0,00"/>	€

[Miten vero kotimaan myynneistä ilmoitetaan?](#)

Ilmoitusten korjaaminen



Huomaat ilmoittaneesi arvonlisäveron väärin.



Korjaa virhe ilman aiheetonta viivytystä.

Virhe
yli 500 €



Anna samalle verokaudelle uusi, aiemmat tiedot **korvaava ilmoitus**.



Ilmoita korvaavalla ilmoituksella myös **virheen syy**.

Virhe 500 €
tai alle



Korjauksen voi tehdä myös seuraavilla ilmoituksilla.

Ilmoituksen myöhästyminen



Jos ilmoitus saapuu myöhässä, siitä määrätään **myöhästymismaksu**.



Myöhästymismaksua lasketaan ilmoituksen määräpäivää seuraavasta päivästä alkaen aina ilmoituksen saapumispäivään saakka.



Jos veroilmoitusta ei anneta määräajassa, Verohallinto arvioi veron määrän.



Ilmoittamisvelvollisuuden laiminlyönnin vuoksi määrätään myös veronkorotus.



Ilmoitusvelvollisuuden laiminlyöntien takia Verohallinto voi poistaa yrityksen ennakkoperintärekisteristä.



Perustietoa ennakkoverosta ja tuloverotuksesta.



Ennakkovero on nimitys
etukäteen maksettavalle
tuloverolle.



Huolehdi yrityksesi ennakkoverosta

- Yritykset maksavat ennakkoveroa, joka perustuu omaan arvioosi tilikauden tuloksesta.
- Saat yritystulon selville, kun vähennät yrityksesi veronalaisista tuloista vähennyskelpoiset menot.
 - Veronalaista tuloa ovat esimerkiksi yrityksesi tuotteiden ja omaisuuden myynnistä saadut tulot.
 - Vähennyskelpoisia menoja ovat tulon hankkimisesta aiheutuneet menot, kuten palkat, vuokrat ja yritystoimintaasi liittyvät ostot.
- Hae ennakkoveroa sähköisesti OmaVerossa.



Ennakkoveron maksaminen



Saat päätöksen
ennakkoverosta
OmaVeroon tai
postitse.



Päätöksessä on tiedot
ennakkoveron maksamista
varten:

- maksettava summa
- eräpäivä
- viitenumero.



Ennakkoveron
eräpäivä on
**kuukauden
23. päivä.**

Maksuerien määrä:
Kuinka usein
ennakkoveroa
maksetaan

Toiminimet: veron
määrään vaikuttavat
mahdolliset muut
tulot ja vähennykset.

Näin maksat
ennakkoveron

Ennakkoverojen muuttaminen

Tilikauden aikana

- Tarkkaile ennakkoverojen määrää. Hae tarvittaessa ennakon muutosta.
- Jos tuloksesi on suurempi kuin alkuperäinen arviosi, hae ennakkoverojen korotusta. Näin voit välttyä esimerkiksi jäännösverolta.
- Jos tulos on alkuperäistä arviotasi pienempi, voit hakea ennakkoverojen alennusta.

Tilikauden päättymisen jälkeen

- Täydennä ennakkoveroa tarvittaessa: Voit tarvittaessa hakea lisäennakkoa useaan kertaan verotuksen päättymiseen asti
- Lisäennakko on ennakko, jolla voit täydentää ennakonpidätystä tai ennakkoveroa verovuoden päättymisen jälkeen.
- [Hae lisäennakkoa Omaverossa](#)

Elinkeinotoiminnan tuloveroilmoitus

- Eri yritysmuodoille on omat veroilmoituksensa ja määräikansa
- Ilmoitus pitää antaa määräaikana, ks. [tärkeät päivämäärät](#)
- **Veroilmoitus kannattaa antaa sähköisesti: se vähentää virheitä ja ohjaa täyttämässä**
 - yhteisöt (esim. oy:t), yhdistykset ja säätiöt: veroilmoitus on annettava sähköisesti esim. OmaVerossa
 - henkilöyhtiöt sekä liikkeen- ja ammatinharjoittajat voivat antaa veroilmoituksen
 - OmaVerossa
 - Ilmoitin.fi:ssä
 - paperilomakkeella

Tutustu huolellisesti omalle yritysmuodollesi tarkoitettuihin veroilmoituksen täyttöohjeisiin (vero.fi): [Tietoa eri yritysmuotojen veroilmoituksista](#)



Verojen maksaminen ja palauttaminen



Kun maksat

- Muista käyttää oikeaa pankkitilinumeroa ja viitenumeroa.
- Viitenumeron avulla Verohallinto kohdistaa suorituksen oikean maksajan hyväksi.
- Maksutiedot on merkitty tilisiirtolomakkeisiin tai verotuspäätöksille. Voit tarkistaa tilinumerot ja viitenumerot myös OmaVerosta.
- [Lisätietoa vero.fi:ssä](https://vero.fi)



Ilmoita meille tilinumero

- Tarvitsemme yrityksesi pankkitilinumeron veronpalautuksien maksamista varten
- Voit ilmoittaa muuttuneen tilinumerosi OmaVerossa.
- Huomaa, että henkilöasiakkaalla voi olla tiedoissamme vain yksi tilinumero kerrallaan. Jos siis olet toiminimiyrittäjä, tämä koskee sinua. Et voi ilmoittaa meille erillistä tilinumeroa toiminimelle.



Viitenumero määrää, miten maksua käytetään



Eri verolajeilla on omat viitenumeronsa. Viitenumero määrää, minkä veron suoritukseksi maksu käytetään.



Näet viitenumerot OmaVerosta.



Oma-aloitteisista veroista ei tule erillistä tilisiirtoa. Näet oma-aloitteisten verojen viitenumerosi OmaVerosta.

Yhteenvedo verojen maksutilanteesta

- Yhteenvedoon on koottu tiedot verojen maksutilanteesta viimeisen kuukauden ajalta
- Saat yhteenvedossa maksukehotuksen, jos sinulla on viimeisen kuukauden ajalta veroja maksamatta
- Et saa erillistä muistutusta maksamatta jääneestä verosta
- Yhteenvedosta näet maksutiedot ja viivästyskoron laskettuna yhteenvedon muodostumispäivään asti. Jos maksat veroja myöhässä, tarkista viivästyskoron määrä OmaVerosta.

Jos maksuvaikkeudet yllättävät



Jos edellytykset täyttyvät, voit hakea **maksujärjestelyä**.



Maksujärjestelyä pitää hakea **ennen kuin verovelka menee ulosottoon**.



Maksujärjestelypyynnön voi tehdä OmaVerossa.

Lisätietoä vero.fi:
[Maksujärjestely](#)

Verovelkatodistus

- Kun teet sopimuksia yrityksesi nimissä, saatat tarvita **todistusta verojen maksamisesta eli verovelkatodistusta**.
 - Verovelkatodistus kertoo, onko yrityksesi ilmoitus- ja maksuvelvoitteet hoidettu.
- Todistuksen voit tilata helposti OmaVerosta
 - Voit valita, haluatko todistuksen ainoastaan kerran vai toistuvasti kuukauden tai kolmen kuukauden välein. Tilaus on voimassa vuoden ajan ensimmäisen tilauksen toimittamisesta.
- Muista, että yritysten rekisterimerkinnät voi tarkistaa myös [Yritys- ja yhteisötietojärjestelmästä](http://www.ytj.fi) (www.ytj.fi)



VERO
SKATT

Yritys työnantajana



Kun toimit työnantajana



Työnantajalla on palkanmaksuun liittyviä velvollisuuksia.



Palkasta pitää tehdä **ennakonpidätys** ja palkan perusteella maksaa **työnantajan sairausvakuutusmaksu**.



Työnantaja-suoritukset kuuluvat oma-aloitteisiin veroihin.

Katso video:
[Uusi yrittäjä:
työnantajana toimiminen](#)

Työnantajasuoritusten ilmoittaminen ja maksaminen

Säännöllinen työnantaja

- Anna palkkatietoilmoitus jokaisesta palkansaajasta tulorekisteriin 5 päivän kuluessa palkkapäivästä
- Tee työnantajan erillisilmoitus tulorekisteriin palkanmaksua seuraavan kalenterikuukauden 5. päivänä (työnantajakohtainen koonti)
- Erillisilmoitus on annettava myös silloin, kun ei ole palkanmaksua

Satunnainen työnantaja

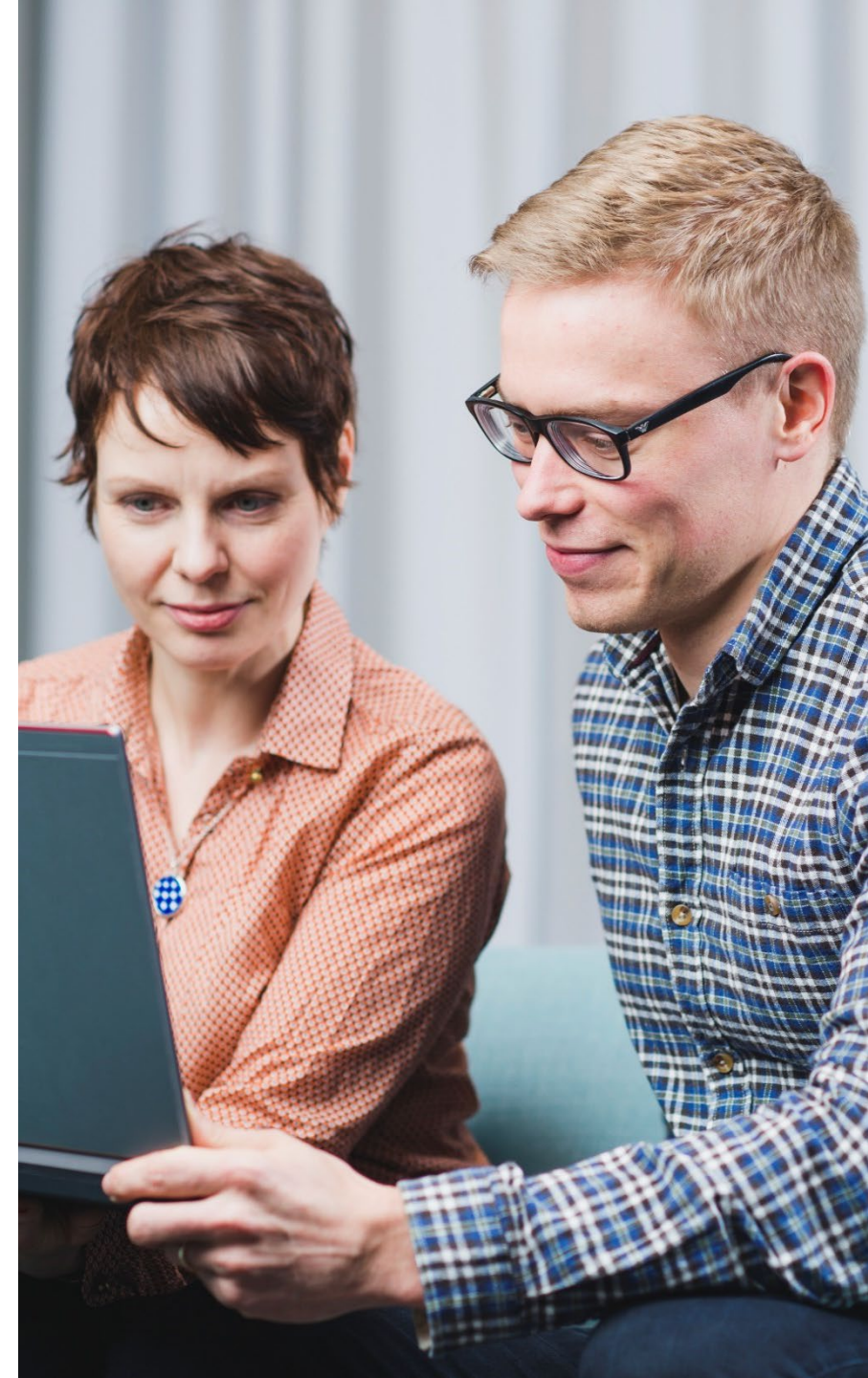
- Anna palkkatietoilmoitus jokaisesta palkansaajasta tulorekisteriin 5 päivän kuluessa palkkapäivästä
- Erillisilmoituksen tulorekisteriin teet vain palkanmaksukuukausilta

Maksun eräpäivä on palkanmaksukuukautta seuraavan kuukauden 12. päivä

Ota avuksesi Palkka.fi

- Palkka.fi on maksuton palkanlaskentaohjelma pientyönantajille, kuten yrityksille, yrittäjille, kotitalouksille, yhdistyksille ja seuroille.
- Palvelussa voit laskea työntekijöillesi palkat sivukuluineen.
- Palvelu tuottaa palkkalaskelmat sekä muut kirjanpidon tositteet ja arkistoi ne.
- Palvelu lähettää automaattisesti tarvittavat ilmoitukset tulorekisteriin.

Tutustu palveluun [Palkka.fi](https://palkka.fi)





VERO
SKATT

Näin tuemme uutta yrittäjää



Me autamme

Haluamme tukea uutta yrittäjää,
jotta veroasiat sujuisivat oikein
heti alusta lähtien.

Siksi tarjoamme ohjausta monella
eri kanavalla.

Ota rohkeasti yhteyttä!





Verot ja maksut

Yritystoiminta

Yhteistyö ja palvelut

Hae

Yritykset ja yhteisöt > Yritystoiminta

Perustamisilmoitus

Verojen maksaminen -
ennakkovero ja verokortti

Veroilmoitukset

Yrityksen perustajan muistilista

Kirjanpito, tilikausi, verokausi

Kevytyrittäjä

Taksiryrittäjä

Yritystoiminnan aloittaminen
Suomessa

Kasvuyritykset

Uusi yrittäjä – näin perustat yrityksen ja huolehdit veroista

Oletko perustamassa yritystä? Tee perustamisilmoitus ja ilmoittaudu Verohallinnon rekistereihin. Muista myös ennakkovero ja veroilmoitukset.

> [Katso ohjeet yrityksen perustamiseen ja veroasioiden hoitamiseen](#)

Katso tallenteet

- > [Uuden yrittäjän ohjevideot \(Youtube\)](#)
- > [Uuden yrittäjän veroinfo \(pdf\)](#)

1 Ennen yrityksen perustamista

[Yritystoiminnan suunnittelu \(Suomi.fi\)](#)

Suunnittele yrityksen perustaminen huolellisesti. Valitse yrityksellesi tarpeisiin sopivin yritysmuoto.

Yrittäjän eläketurva

vero.fi/uusiyritys

Uuden yrittäjän uutiskirjepaketti

- Tietopaketti veroasioista suoraan sähköpostiisi
 - kolme uutiskirjettä parin viikon sisällä, ensimmäinen heti tilauksesta
 - sisältää hyödyllisiä linkkejä tarkempiin ohjeisiin vero.fi:ssä
 - myös ruotsiksi ja englanniksi



Uuden yrittäjän uutiskirje

Verohallinto

- Tilaa osoitteesta: vero.fi/uusiyritys tai vero.fi/uutiskirje

Videot

- Verohallinnon [Youtube-kanavalta](#) mm. uudelle yrittäjälle
- esim. rekisteröinti, perustietoa alv:sta, työnantajana toimiminen

Verkkoseminaarit

- Kaikki verkkoseminaarien tallenteet julkaistaan Verohallinnon Youtube-kanavalla.
- Verkkoseminaarien tallenteet ja esitysmateriaalit viedään [vero.fi-sivulle](https://vero.fi)



Sinulle.

