

## **Förfrågan om utdrag ur kreditupplysningsregistret – gränssnittsbeskrivning**

---

### **Det positiva kreditupplysningsregistret**

## Versionshistoria

Version	Datum	Beskrivning
1.0	25.11.2021	Första versionen till påseende för kommentarer.
1.1	22.9.2022	En uppdaterad version av gränssnittsbeskrivningen, som ges till intressentgrupperna för kommentarer. I denna version har gränssnittsbeskrivningens informationsinnehåll uppdaterats så att det motsvarar regeringens proposition till riksdagen med förslag till lag om ett positivt kreditupplysningsregister och till lagar som har samband med den (RP 22/2022) samt lagen om ett positivt kreditupplysningsregister (739/2022). Versionen innehåller också tekniska preciseringar.
1.2	20.3.2023	En uppdaterad version av gränssnittsbeskrivningen med tekniska preciseringar. Den publiceras på registrets webbplats.
1.3	9.6.2023	En uppdaterad version av gränssnittsbeskrivningen med tekniska preciseringar. Den publiceras på registrets webbplats. Till gränssnittsbeskrivningen har det lagts till en beskrivning av ett lyckat svarsmeddelande när personen som förfrågan gäller har avlidit.
1.4	4.1.2024	En uppdaterad version av gränssnittsbeskrivningen med tekniska preciseringar. Den publiceras på registrets webbplats. Till gränssnittsbeskrivningen har det lagts till en beskrivning av en ändring av parterna till krediten.
1.5	13.3.2024	En uppdaterad version av gränssnittsbeskrivningen med tekniska preciseringar. Den publiceras på registrets webbplats.
2.0	1.12.2025	Ändringar i registret i den andra fasen <ul style="list-style-type: none"><li>fyra nya tillåtna användningsändamål med utdrag ur kreditupplysningsregistret (träder i kraft 1.4.2026)</li><li>kreditens användningsändamål har två nya koduppsättningsvärden (träder i kraft 1.12.2025)</li><li>svarsmeddelandet om ett utdrag ur kreditupplysningsregistret har ny uppgiftsgrupp Uppgifter om näringsverksamhet (träder i kraft 1.12.2025).</li></ul>
2.1	1.4.2026	En uppdaterad version av gränssnittsbeskrivningen med tekniska preciseringar. Den publiceras på registrets webbplats. I avsnittet om användningsändamålen för utdrag ur kreditupplysningsregistret har omnämningarna om ikraftträdandet 'träder i kraft 1.4' tagits bort.
2.2	1.4.2026	En uppdaterad version av gränssnittsbeskrivningen med tekniska preciseringar. Den publiceras på registrets webbplats. Information om hur personens inkomstuppgifter visas i en situation då personen inte har anmälningar om löneuppgifter/förmåsuppgifter har lagts till i gränssnittsbeskrivningen (tas i bruk 7.10.2026). I gränssnittsbeskrivningen har även fyra nya uppgifter lagts till i punkten Inkomstuppgifter för situationer där en person har bestridandemärkningar i de inkomstuppgifter som erhållits från inkomstregistret. Ändringarna som gäller bestridandemärkningar i inkomstuppgifterna införs i produktionsmiljön redan den 7.10.2026, men registret förmedlar dessa uppgifter i frågegränssnittet för kredituppgiftsutdrag först från och med 4.1.2027.

## INNEHÅLL

<b>1</b>	<b>Allmänt.....</b>	<b>4</b>
1.1	Beskrivningens status .....	4
1.2	Läsanvisning för dokumentet .....	4
1.3	Koduppsättningar .....	4
<b>2</b>	<b>Praxis för förfrågan om utdrag ur kreditupplysningsregistret.....</b>	<b>6</b>
2.1	Förfrågans uppgifter och struktur .....	7
2.2	Informationsinnehållet för förfrågan .....	8
<b>3</b>	<b>Förfrågan om utdrag ur kreditupplysningsregistret .....</b>	<b>8</b>
3.1	HTTP-statuskoder .....	8
3.2	Förfrågningsmeddelande .....	9
3.3	Svarsmeddelande till en lyckad förfrågan .....	10
3.4	Svarsmeddelande till en lyckad förfrågan om personen har avlidit.....	16
3.5	Svar på en felaktig förfrågan .....	17
<b>4</b>	<b>Ändring av parterna till krediten.....</b>	<b>17</b>

## 1 ALLMÄNT

### 1.1 Beskrivningens status

Detta dokument är en publicerad version av gränssnittet för förfrågan om utdrag ur kreditupplysningsregistret. Dokumentet inriktar sig på informationsinnehållet i gränssnittet. Meddelandexemplen för gränssnittet har publicerats i en separat fil. Inkomstregisterenheten förbehåller sig rätten till ändringar.

### 1.2 Läsanvisning för dokumentet

I dokumentets tabeller anges huruvida element är obligatoriska eller frivilliga med följande markeringar:

Obligatoriskt eller ej	Förklaring
V	Elementet är frivilligt.
P	Elementet är obligatoriskt.
E	Elementet är villkorligt obligatoriskt. I reglerna för behandlingen av uppgifter beskrivs de situationer i vilka element är obligatoriska.

I vissa element används koduppsättningar. De möjliga värdena för elementen visas i företeckningarna över koduppsättningar i detta dokument eller alternativt hänvisas det till en extern koduppsättning i dokumentet och värden enligt det, såsom ISO 3166-landskoderna.

### 1.3 Koduppsättningar

I gränssnittsbeskrivningen används följande koduppsättningar:

- Målmiljö (TargetEnvironment)
  - o Testmiljö (Test)
  - o Produktionsmiljö (Production)
- Typ av beteckning (IdCodeType)
  - o Personbeteckning (PersonalIdentityCode)

- FO-nummer (BusinessId)
- Utländskt organisationsnummer (ForeignBusinessId)
  
- Användningsändamål för utdraget ur kreditupplysningsregistret (CreditRegisterExtractPurpose)
  - Nytt konsumentkreditavtal (NewConsumerCredit)
  - Höjning av beloppet eller kreditgränsen för en konsumentkredit (IncreaseOfConsumerCreditPrincipalOrCreditLimit)
  - Ändring av villkoren för en konsumentkredit (ChangesToTermsOfConsumerCredit)
  - Borgen eller tredjemanspant för en konsumentkredit (GuaranteeOrThirdPartyPledgeForConsumerCredit)
  - Nytt kreditavtal för annan person än en konsument (NewLoan)
  - Höjning av kreditbeloppet eller kreditgränsen för en kredit som beviljats annan person än en konsument (IncreaseOfLoanPrincipalOrCreditLimit)
  - Ändring av kreditvillkoren för en kredit som beviljats annan person än en konsument (ChangesToTerms)
  - Borgen eller tredjemanspant för en kredit som beviljats annan person än en konsument (GuaranteeOrThirdPartyPledge)
  
- Orsak till kreditförbudet (ReasonForCreditBan)
  - Risk för identitetsstöld (RiskOfIdentityTheft)
  - Hantering av egen ekonomi (ControlOfPersonalFinances)
  - Annan orsak (Other)
  
- Typ av kredit (LoanType)
  - Engångskredit (LumpSumLoan)
  - Fortlöpande kredit (RunningAccountLoan)
  - Leasing (Leasing)
  - Borgensfordran på studielån (GuaranteeReceivable)
  
- Typ av säkerhet (CollateralType)
  - Bostadsegendom (ApartmentOrRealEstate)
  - Annan fast egendom (OtherImmovableProperty)
  - Objekt för avbetalningsfinansiering (InstalmentSaleItem)
  - Annan lös egendom (OtherMoveableProperty)
  - Annan säkerhet (OtherCollateral)
  - Personborgen (PersonalGuarantee)
  - Statsborgen (GovernmentGuarantee)
  - Annan borgen (OtherGuarantee)

- Kreditens amorteringssätt (RepaymentMethod)
  - o Jämn amortering (FixedSizeAmortizations)
  - o Jämna rater (FixedSizePayments)
  - o Annuitet (Annuities)
  - o Balloon (Balloon)
  - o Bullet (Bullet)
  - o Annat amorteringssätt (Other)
  
- Kreditens användningsändamål (LoanPurposeOfUse)
  - o Bostadslån (HomeLoan)
  - o Bostadslån för första bostad (HomeLoanForFirstHome)
  - o Bostadslån för fritidsbostad (HomeLoanForLeisureHouse)
  - o Bostadslån för placeringsbostad (HomeLoanForInvestmentPurposes)
  - o Studielån (StudentLoan)
  - o Konsumentkredit för anskaffning av trafikmedel (LoanForPurchaseOfVehicleOrCraft)
  - o Annan konsumentkredit (OtherConsumerCredit)
  - o Annan kredit (OtherLoan)
  - o Kredit för näringsverksamhet (LoanForBusinessActivities)
  - o Borgensfordran på studielån (GuaranteeReceivable)

Felkoderna och behandlingsreglerna har publicerats som en separat fil i samband med denna gränssnittsbeskrivning.

## 2 PRAXIS FÖR FÖRFRÅGAN OM UTDRAK UR KREDITUPPLYSNINGSREGISTRET

Mallen för förfrågan om utdrag ur kreditupplysningsregistret beskrivs i bild 1.

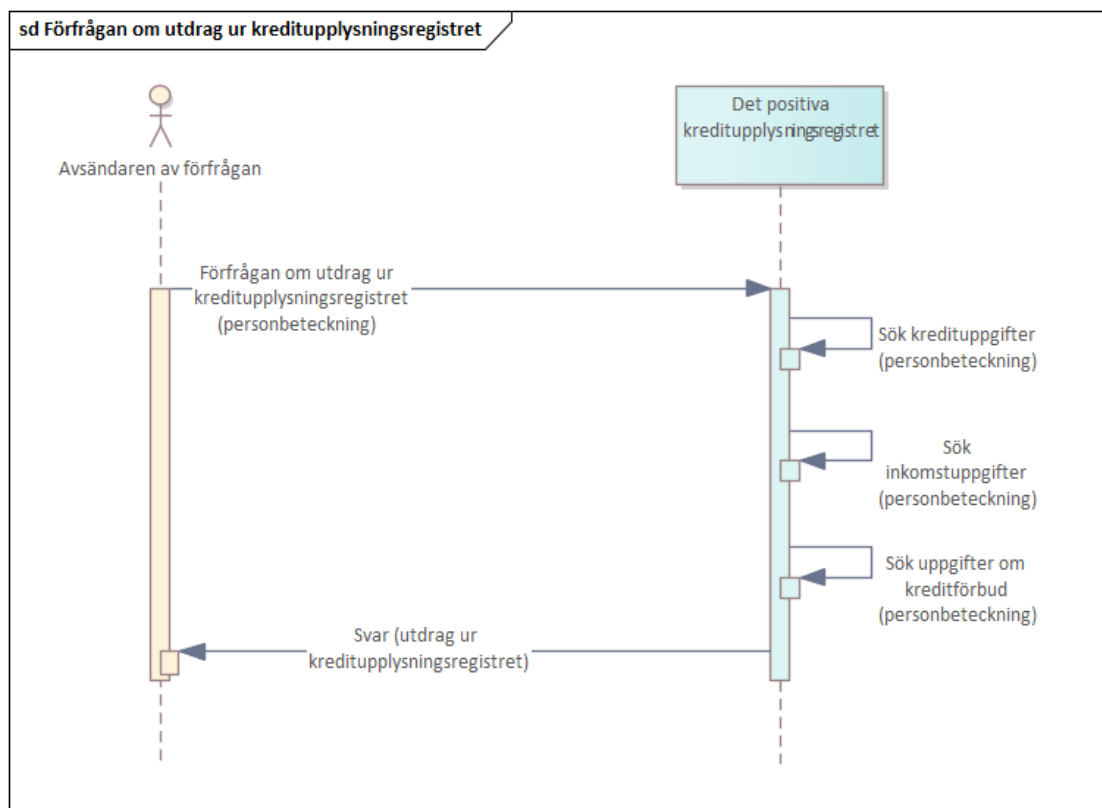


Bild 1: Sekvensschema för förfrågan om utdrag ur kreditupplysningsregistret

Kreditgivaren sänder förfrågan om utdrag ur kreditupplysningsregistret till det positiva kreditupplysningsregistret. Förfrågan behandlas i registret och personens kreditupplysningar och inkomstuppgifter samt en eventuell uppgift om ett giltigt kreditförbud returneras i svarsmeddelandet.

## 2.1 Förfrågans uppgifter och struktur

Förfrågan om utdrag ur kreditupplysningsregistret skickas som ett enskilt förfrågningsmeddelande. Förfrågningsmeddelandet innehåller uppgifterna om den som gjort förfrågan, en beteckning för personen vars uppgifter förfrågan gäller samt användningsändamålet för utdraget ur kreditupplysningsregistret.

Den som gjort förfrågan är en organisation med dataanvändningstillstånd.

## 2.2 Informationsinnehållet för förfrågan

I informationsinnehållet för förfrågan om utdrag ur kreditupplysningsregistret används följande formkrav för uppgifterna, om inte ett avvikande sätt nämns i tabellens kolumn Värde mängd:

Enum	Informationen anges i formen "TargetEnvironment: Test". Det har ingen betydelse om man skriver kodvärdena med små eller stora bokstäver. Formen "TargetEnvironment: 1" används inte.
String	Längden kan vara högst 64 tecken. Till exempel värdena Fi, fi och FI tolkas alla som samma uppgift, det har alltså ingen betydelse om man använder små eller stora bokstäver. Tillåtna tecken är bokstäverna a–z, A–Z, À–Ö, Ø–ö och ø–ÿ, siffrorna 0–9, tecknen -   ( ) { } [ ] / % ' _ ? ! = , * . ' ; & @ \$ # + samt mellanslag.

## 3 FÖRFRÅGAN OM UTDrag UR KREDITUPPLYSNINGSREGISTRET

### 3.1 HTTP-statuskoder

Det positiva kreditupplysningsregistret sänder ett svarsmeddelande på förfrågan. Ur svarsmeddelandet framgår det om förfrågan lyckades och om ett utdrag ur kreditupplysningsregistret skapades för svarsmeddelandet. Om förfrågan om kreditens uppgifter var felaktig anges orsaken till förkastandet med en HTTP-statuskod och verbalt.

I fältet Beskrivning av statusen i svarsmeddelandet returneras ett av följande:

Status	Orsak
--------	-------

200	Förfrågan lyckades.
400	Fel i förfrågningsmeddelandets uppgifter.
403	Materialets avsändare saknar rätt att använda gränssnittet eller ett felaktigt certifikat har använts i gränssnittet.
403	Certifikatet har upphävts. Materialets avsändare saknar rätt att använda gränssnittet.
413	Förfrågningsmeddelandet är för stort.
500	Systemfel
502	Kontaktfel
503	Kontaktfel, tjänsten är inte tillgänglig

### 3.2 Förfrågningsmeddelande

Uppgift	Uppgiftens typ	Obligatoriskt eller ej	Värdeområde	Behandlingsregler	Observationer
Målmiljö (targetEnvironment)	Enum	P	Koduppsättning: Målmiljö		
<b>Den som gjort förfrågan (owner)</b>					
Typ av beteckning (idCodeType)	Enum	P	Koduppsättning: Typ av beteckning	Tillåtna värden: FO-nummer och utländskt organisationsnummer	
Beteckning (idCode)	String	P			
Landskod (countryCode)	Enum	E	Kod som består av två bokstäver enligt ISO 3166-landskoderna.	Obligatorisk uppgift om beteckningens typ är ett utländskt organisationsnummer	
<b>Förfrågan</b>					
Typ av beteckning (idCodeType)	Enum	P	Koduppsättning: Typ av beteckning	Tillåtet värde: personbeteckning	Objektet för förfrågan, dvs. personen vars uppgifter förfrågan gäller
Beteckning (idCode)	String	P			Om personen utifrån uppgifterna i kunddatabasen har avlidit skapas utdraget ur

Uppgift	Uppgiftens typ	Obligatoriskt eller ej	Värdemängd	Behandlingsregler	Observationer
					kreditupplysningsregistret i enlighet med punkt 3.4.
Användningsändamål för utdraget ur kreditupplysningsregistret (creditRegisterExtractPurpose)	Lista Enum	P	Koduppsättning: Användningsändamål för utdraget ur kreditupplysningsregistret	Minst ett användningsändamål för utdraget ur kreditupplysningsregistret måste anges i förfrågningsmeddelandet.	Det kan finnas flera användningsändamål.

### 3.3 Svarsmeddelande till en lyckad förfrågan

Det positiva kreditupplysningsregistret svarar på förfrågan med ett svarsmeddelande, som innehåller uppgifterna i utdraget ur kreditupplysningsregistret.

Uppgifterna markerade med en asterisk (\*) returneras inte, om man för krediten i fråga har gett uppgiften "Kredittagarens kredit omfattas av ett betalningsprogram för skuldsanering; true" eller "Kredittagarens kredit omfattas av ett företagssaneringsprogram: true".

Med en aktiv kredit avses en giltig kredit som kreditgivaren har anmält till det positiva kreditupplysningsregistret och till vilken kreditgivaren förväntar sig prestationer från kredittagaren. Om kreditgivaren har anmält att krediten har avslutats eller annullerats är krediten ur registrets synpunkt inte en aktiv kredit.

Uppgift	Uppgiftens typ	Värdemängd	Tilläggsuppgifter
<b>Beskrivning av statusen (statusMessage)</b>	String		Verbal beskrivning av HTTP-statuskoden.
<b>Uppgifterna i utdraget ur kreditupplysningsregistret (creditRegisterExtract)</b>			
Referens för utdraget (extractReference)	String (GUID)		Det positiva kreditupplysningsregistret skapar referensen.
Tidpunkt för skapandet (creationTimeUtc)	Datetime		
<b>Objektet för förfrågan (personRequested)</b>			Person vars uppgifter förfrågan gäller

Uppgift		Uppgiftens typ	Värdemängd	Tilläggsuppgifter
	Typ av beteckning (idCodeType)	Enum	Koduppsättning: Typ av beteckning	Typen av beteckning är alltid personbeteckning.
	Beteckning (idCode)	String		
<b>Den som gjort förfrågan (owner)</b>				
	Typ av beteckning (idCodeType)	Enum	Koduppsättning: Typ av beteckning	
	Beteckning (idCode)	String		
	Landskod (countryCode)	String	Kod som består av två bokstäver enligt ISO 3166-landkoderna.	Uppgiften returneras om beteckningens typ är ett utländskt organisationsnummer.
<b>Uppgifter om frivilligt kreditförbud (voluntaryBanOnCredits)</b>				
	Giltigt frivilligt kreditförbud (isInEffect)	Boolean	true	Uppgiftsgruppen returneras om personen har ett giltigt frivilligt kreditförbud.
	Orsak till kreditförbudet (reason)	Enum	Koduppsättning: Orsak till kreditförbudet	
<b>Sammandrag av kreditupplysningarna (creditInformationSummary)</b>				
	Antal kreditgivare (lendersCount)	Int	>=0	Antal kreditgivare som anknyter till aktiva krediter sammanlagt. Alla kreditgivare räknas med i antalet oberoende av typen av kredit.
	Antal krediter (loanContractsCount)	Int	>=0	Antalet aktiva krediter som personen har. Alla typer av krediter räknas med i antalet.
	Antal krediter för vilka personen är borgensman (guaranteedLoanContractsCount)	Int	>=0	Antalet aktiva krediter i vilka personbeteckningen för objektet för förfrågan har antecknats som borgensman (Guarantor).
	Summan av prestationer som senast betalats för krediterna * (repaymentsPaidLastAmount)	Lista		Till summan räknas den senaste prestationen (amortering, ränta och kostnader) som har anmälts som betalningstransaktion för varje aktiv kredit.

Uppgift		Uppgiftens typ	Värdemängd	Tilläggsuppgifter
				Leasingavgifter räknas inte med i summan. Uppgiften specificeras separat för varje valuta.
		Valuta * (currencyCode)	Enum	Kod som består av tre bokstäver enligt ISO 4217-valutakoderna
		Summa * (sum)	Decimal	>=0
		Summan av betalningsraterna för leasingavtal i månaden * (sumOfMonthlyLeasingInstalments)	Lista	Till summan räknas den månatliga betalningsposten för varje aktiv leasingkredit. Uppgiften specificeras separat för varje valuta.
		Valuta * (currencyCode)	Enum	Kod som består av tre bokstäver enligt ISO 4217-valutakoderna
		Summa * (sum)	Decimal	>=0
	<b>Kredit (loans)</b>		Lista	De kreditspecifika uppgifterna returneras för personens aktiva krediter.
		Typ av kredit * (loanType)	Enum	Koduppsättning: Typ av kredit
		Datum för ingående av kreditavtalet * (contractDate)	Date	
		Krediten har en säkerhet * (isLoanWithCollateral)	Boolean	true/false
		Typ av säkerhet * (collateralType)	Enum Lista	Koduppsättning: Typ av säkerhet
		Antal gäldenärer * (borrowersCount)	Int	
		Valuta * (currencyCode)	Enum	Kod som består av tre bokstäver enligt ISO 4217-valutakoderna
		<b>Uppgifter om näringsverksamheten (businessInformation)</b>		Om uppgiften inte har anmälts returneras den inte på utdraget ur kreditupplysningsregistret.  Om krediten har flera kredittagare visas uppgiften endast på utdraget för den kredittagare vars FO-nummer uppgiften gäller.

Uppgift			Uppgiftens typ	Värde mängd	Tilläggsuppgifter
		Kredittagarens FO-nummer (borrowerBusinessID)	String		
		Kredittagarens firmanamn (borrowerBusinessName)	String		
		<b>Amorteringsfria perioder (defermentPeriods)</b>	Lista		Endast pågående och framtida amorteringsfria perioder returneras. Redan avslutade amorteringsfria perioder returneras inte.
		Startdatum för amorteringsfri period * (startDate)	Date		
		Slutdatum för amorteringsfri period * (endDate)	Date		
		<b>Betalningsprogrammets uppgifter (paymentPlan)</b>			
		Kredittagarens kredit omfattas av ett betalningsprogram för skuldsanering (isInDebtArrangement)	Boolean	true/false	Uppgiften returneras inte om false eller tomt har anmälts som uppgiftens värde.  Om krediten omfattas av en skuldsanering och har flera kredittagare visas uppgiften på alla kredittagares utdrag ur kreditupplysningsregistret.
		Kredittagarens kredit omfattas av ett företagssaneringsprogram (isInBusinessRestructuringProgram)	Boolean	true/false	Uppgiften returneras inte om false eller tomt har anmälts som uppgiftens värde.  Om krediten omfattas av ett företagssaneringsprogram och har flera kredittagare visas uppgiften på alla kredittagares utdrag ur kreditupplysningsregistret.
		Kredittagaren bestrider korrektheten i kreditens uppgifter (accuracyIsDenied)	Boolean	true	Uppgiften returneras om kredittagaren har bestridit korrektheten av någon av kreditens uppgifter.  Om krediten har flera kredittagare visas uppgiften endast på utdraget för den kredittagare som har bestridit uppgiften.
		<b>Engångskredit (lumpSumLoan)</b>			Uppgiftsgruppen returneras om typen av kredit är engångskredit eller borgensfordran på studielån.
		Amorterings sätt * (repaymentMethod)	Enum	Koduppsättning: Kreditens amorterings sätt	Uppgiften returneras om amorterings sättet är bullet eller balloon.

Uppgift		Uppgiftens typ	Värdemängd	Tilläggsuppgifter
	Kreditens användningsändamål * (purposeOfUse)	Enum	Koduppsättning: Kreditens användningsändamål	
	Beviljat belopp * (amountIssued)	Decimal		
	Lyft belopp * (amountPaid)	Decimal		
	Kreditens nuvarande saldo * (balance)	Decimal		
	Betalningsprogrammets sista förfallodag * (plannedFinalDueDate)	Date		Uppgiften är inte alltid tillgänglig. Om uppgiften inte har anmälts returneras den inte till utdraget ur kreditupplysningsregistret.
	Amorteringsintervall * (amortizationFrequency)	Int		
	<b>Fortlöpande kredit (runningAccountLoan)</b>			Uppgiftsgruppen returneras om typen av kredit är fortlöpande kredit.
	Kreditgräns * (creditLimit)	Decimal		
	Kreditbeloppet som använts * (balance)	Decimal		
	Värderingsdag för kreditbeloppet som använts * (balanceDate)	Date		
	<b>Leasingavtal (leasingContract)</b>			Uppgiftsgruppen returneras om typen av kredit är leasing.
	Avtalsperiodens startdatum * (contractPeriodStartDate)	Date		
	Slutlig köpesumma * (transactionPrice)	Decimal		Uppgiften returneras om den slutliga köpesumman har angetts i leasingavtalets uppgifter.
	<b>Fördröjda betalningar (delayedAmounts)</b>	Lista		Alla aktiva betalningsdröjsmål som anknyter till krediten returneras till utdraget ur kreditupplysningsregistret. Inga betalningsdröjsmål eller uppgifter om att krediten har sagts upp anmäls för borgensfordran på studielån.
	Obetalt belopp av en betalningspost * (delayedInstalment)	Decimal		
	Ursprunglig förfallodag för en försenad betalningspost * (originalDueDate)	Date		
	Kredit har sagts upp * (isForeclosed)	Boolean	true/false	

Uppgift		Uppgiftens typ	Värdemängd	Tilläggsuppgifter
	<b>Inkomstuppgifter (incomeData)</b>	Lista		Inkomstuppgifterna specificeras månatligen och returneras för de senaste 12 månaderna.
	År (year)	Int		
	Månader (months)	Lista		Årets inkomstuppgifter ges separat för varje månad. Listan börjar med den senaste hela månaden.
	Månad (month)	Int		
	Löner, bruttolönsbelopp (wagesGrossAmount)	Decimal	>=0	Uppgiften returneras inte om personen inte har anmälningar om löneuppgifter för månaden i fråga.
	Löner, nettolönsbelopp (wagesNetAmount)	Decimal		Uppgiften returneras inte om personen inte har anmälningar om löneuppgifter för månaden i fråga.
	Uppgifter som bestridits i löneinkomsterna (wagesDenied)	Boolean	true/false	Uppgiften returneras inte om false har anmälts som uppgiftens värde. Om beräkningen av löneuppgifter innehåller uppgifter som bestridits i inkomstregistret, anges värdet sant (true).
	Den registrerade har angett att en anmälan om löneuppgifter saknas (wagesMissing)	Boolean	true/false	Uppgiften returneras inte om false har anmälts som uppgiftens värde. Om den registrerade har angett att en anmälan om löneuppgifter saknas anges värdet sant (true).
	Förmåner, bruttolönsbelopp (benefitsGrossAmount)	Decimal	>=0	Uppgiften returneras inte om personen inte har anmälningar om förmånsuppgifter för månaden i fråga.
	Förmåner, nettolönsbelopp (benefitsNetAmount)	Decimal		Uppgiften returneras inte om personen inte har anmälningar om förmånsuppgifter för månaden i fråga.
	Uppgifter som bestridits i förmånsuppgifterna (benefitsDenied)	Boolean	true/false	Uppgiften returneras inte om false har anmälts som uppgiftens värde. Uppgiften returneras inte om uppgiftens värde har angetts som false. Om beräkningen av förmånsuppgifter innehåller uppgifter som bestridits i inkomstregistret, anges värdet sant (true).
	Den registrerade har angett att en anmälan om förmånsuppgifter saknas (benefitsMissing)	Boolean	true/false	Uppgiften returneras inte om false har anmälts som uppgiftens värde. Uppgiften returneras inte om uppgiftens värde har angetts som false. Om den

Uppgift		Uppgiftens typ	Värdeomängd	Tilläggsuppgifter
				registrerade har angett att en anmälan om förmånsuppgifter saknas anges värdet sant (true).

### 3.4 Svartsmeddelande till en lyckad förfrågan om personen har avlidit

Om personen för vilken utdraget ur kreditupplysningsregistret förfrågas har avlidit finns det i svartsmeddelandet endast en uppgift om att personen har avlidit samt dödsdagen.

Uppgift		Uppgiftens typ	Värdeomängd	Tilläggsuppgifter
<b>Beskrivning av statusen (statusMessage)</b>		String		Verbal beskrivning av HTTP-statuskoden.
<b>Uppgifterna i utdraget ur kreditupplysningsregistret (creditRegisterExtract)</b>				
	Referens för utdraget (extractReference)	String (GUID)		Det positiva kreditupplysningsregistret skapar referensen.
	Tidpunkt för skapandet (creationTimeUtc)	Datetime		
<b>Objektet för förfrågan (personRequested)</b>				Person vars uppgifter förfrågan gäller
	Typ av beteckning (idCodeType)	Enum	Koduppsättning: Typ av beteckning	Typen av beteckning är alltid personbeteckning.
	Beteckning (idCode)	String		
<b>Den som gjort förfrågan (owner)</b>				
	Typ av beteckning (idCodeType)	Enum	Koduppsättning: Typ av beteckning	
	Beteckning (idCode)	String		

Uppgift		Uppgiftens typ	Värdeomängd	Tilläggsuppgifter
	Landskod (countryCode)	String	Kod som består av två bokstäver enligt ISO 3166-landkoderna.	Uppgiften returneras om beteckningens typ är ett utländskt organisationsnummer.
<b>Personen har avlidit (deceasedPerson)</b>				Uppgiften returneras om personen som förfrågan gäller har avlidit.
	Dödsdag (dateOfDeath)	Date		

### 3.5 Svar på en felaktig förfrågan

Uppgift		Uppgiftens typ	Värdeomängd	Tilläggsuppgifter
<b>Beskrivning av statusen (statusMessage)</b>		String		Verbal beskrivning av HTTP-statuskoden.
<b>Registrets materialreferens (correlationId)</b>		Guid		En individualiserande materialreferens som det positiva kreditupplysningsregistret ger.
<b>Fel (errorResponses)</b>		Lista		Om förfrågan förkastas returneras felen som gäller förfrågan.
	Uppgiftsfältets namn (fieldName)	String		
	Felkod (errorCode)	String	Felkodsuppsättning	
	Förklaring av fel (errorDescription)	String	Felkodsuppsättning	

## 4 Ändring av parterna till krediten

Innehållet i svarsmeddelandet till förfrågan om utdrag ur kreditupplysningsregistret beror på om man med registerutdraget frågar om uppgifter om en ursprunglig eller ny part till krediten. Med en ursprunglig part till krediten avses en part som har lagts till som part till krediten med en anmälan om Ny kredit när krediten har anmälts till registret. En ny part till krediten är en part som har lagts till som part till krediten med anmälan om Ändring av kreditens uppgifter. När en part tas bort från krediten syns inte längre kreditens uppgifter på registerutdraget för denna part.

Om parten inte är en ursprunglig part till krediten filtreras uppgifterna som visas på utdraget ur kreditupplysningsregistret på följande sätt:

- Datumfält och redigeringsdatum för uppgiftsfält som har markerats med övre index x<sup>1</sup> jämförs med det datum då parten till krediten anmäls till krediten. Uppgifterna returneras inte om datumet för uppgifterna som har markerats med det övre indexet är **tidigare än** datumet då parten till krediten har anmäls till krediten.
- Datumfält och redigeringsdatum för uppgiftsfält som har markerats med övre index x<sup>2</sup> jämförs med det datum då parten till krediten anmäls till krediten. Uppgifterna returneras inte om datumet för uppgifterna som har markerats med det övre indexet är **tidigare än eller lika med** datumet då parten till krediten har anmäls till krediten.

Närmare behandlingsregler presenteras i punkterna 3.3 och 3.4.

Uppgift	Uppgiftens typ	Värdemängd	Tilläggsuppgifter
<b>Beskrivning av statusen (statusMessage)</b>	String		
<b>Uppgifterna i utdraget ur kreditupplysningsregistret (creditRegisterExtract)</b>			
Referens för utdraget (extractReference)	String (GUID)		
Tidpunkt för skapandet (creationTimeUtc)	Datetime		
<b>Objektet för förfrågan (personRequested)</b>			
Typ av beteckning (idCodeType)	Enum	Koduppsättning: Typ av beteckning	
Beteckning (idCode)	String		
<b>Den som gjort förfrågan (owner)</b>			
Typ av beteckning (idCodeType)	Enum	Koduppsättning: Typ av beteckning	
Beteckning (idCode)	String		
Landskod (countryCode)	String	Kod som består av två bokstäver enligt ISO 3166-landskoderna.	Uppgiften returneras om beteckningens typ är ett utländskt organisationsnummer.

Uppgift		Uppgiftens typ	Värdeområde	Tilläggsuppgifter
<b>Uppgifter om frivilligt kreditförbud (voluntaryBanOnCredits)</b>				Uppgiftsgruppen returneras om personen har ett giltigt frivilligt kreditförbud.
	Giltigt frivilligt kreditförbud (isInEffect)	Boolean	true	
	Orsak till kreditförbudet (reason)	Enum	Koduppsättning: Orsak till kreditförbudet	
<b>Sammandrag av kreditupplysningarna (creditInformationSummary)</b>				
	Antal kreditgivare (lendersCount)	Int	>=0	
	Antal krediter (loanContractsCount)	Int	>=0	
	Antal krediter för vilka personen är borgensman (guaranteedLoanContractsCount)	Int	>=0	
	Summan av prestationer som senast betalats för krediterna * 2 (repaymentsPaidLastAmount)	Lista		Till summan räknas den senaste prestationen (amortering, ränta eller kostnad) som har anmälts som betalningstransaktion för varje aktiv kredit i de fall att betalningsdagen för betalningstransaktionen i fråga är senare än datumet då man anmälts som part till krediten. Leasingavgifter räknas inte med i summan. Uppgiften specificeras separat för varje valuta.
	Valuta * 2 (currencyCode)	Enum	Kod som består av tre bokstäver enligt ISO 4217-valutakoderna	
	Summa * 2 (sum)	Decimal	>=0	
	Summan av betalningsraterna för leasingavtal i månaden * (sumOfMonthlyLeasingInstalments)	Lista		Till summan räknas den månatliga betalningsposten för varje aktiv leasingkredit. Uppgiften specificeras separat för varje valuta.
	Valuta * (currencyCode)	Enum	Kod som består av tre bokstäver enligt ISO 4217-valutakoderna	
	Summa * (sum)	Decimal	>=0	
<b>Kredit (loans)</b>		Lista		De kreditspecifika uppgifterna returneras för personens aktiva krediter.

Uppgift		Uppgiftens typ	Värdeområde	Tilläggsuppgifter
	Typ av kredit * (loanType)	Enum	Koduppsättning: Typ av kredit	
	Datum för ingående av kreditavtalet * <sup>1</sup> (contractDate)	Date		Uppgiften returneras inte om datumet för ingåendet av kreditavtalet är tidigare än datumet då parten till krediten har anmälts till krediten i de fall då parten inte är en ursprunglig part till krediten.
	Krediten har en säkerhet * (isLoanWithCollateral)	Boolean	true/false	
	Typ av säkerhet * (collateralType)	Enum Lista	Koduppsättning: Typ av säkerhet	
	Antal gäldenärer * (borrowersCount)	Int		
	Valuta * (currencyCode)	Enum	Kod som består av tre bokstäver enligt ISO 4217-valutakoderna	
	<b>Uppgifter om näringsverksamheten (businessInformation)</b>			Om uppgiften inte har anmälts returneras den inte på utdraget ur kreditupplysningsregistret.  Om krediten har flera kredittagare visas uppgiften endast på utdraget för den kredittagare vars FO-nummer uppgiften gäller.
	Kredittagarens FO-nummer (borrowerBusinessID)	String		
	Kredittagarens firmanamn (borrowerBusinessName)	String		
	<b>Amorteringsfria perioder (defermentPeriods)</b>	Lista		Endast pågående och framtida amorteringsfria perioder returneras. Redan avslutade amorteringsfria perioder returneras inte.
	Startdatum för amorteringsfri period * <sup>2</sup> (startDate)	Date		Uppgiften returneras inte om datumet för uppgiften är tidigare än eller samma som datumet då parten till krediten har anmälts till krediten i de fall då parten inte är en ursprunglig part till krediten.
	Slutdatum för amorteringsfri period * <sup>2</sup> (endDate)	Date		Uppgiften returneras inte om datumet för uppgiften är tidigare än eller samma som datumet då parten till krediten har anmälts till krediten i de fall då parten inte är en ursprunglig part till krediten.

Uppgift		Uppgiftens typ	Värdeområde	Tilläggsuppgifter
<b>Betalningsprogrammets uppgifter (paymentPlan)</b>				
	Kredittagarens kredit omfattas av ett betalningsprogram för skuldsanering (isInDebtArrangement)	Boolean	true/false	Uppgiften returneras inte om false eller tomt har anmälts som uppgiftens värde.  Om krediten omfattas av en skuldsanering och har flera kredittagare visas uppgiften på alla kredittagares utdrag ur kreditupplysningsregistret.
	Kredittagarens kredit omfattas av ett företagssaneringsprogram (isInBusinessRestructuringProgram)	Boolean	true/false	Uppgiften returneras inte om false eller tomt har anmälts som uppgiftens värde.  Om krediten omfattas av ett företagssaneringsprogram och har flera kredittagare visas uppgiften på alla kredittagares utdrag ur kreditupplysningsregistret.
	Kredittagaren bestrider korrektheten i kreditens uppgifter (accuracyIsDenied)	Boolean	true	Uppgiften returneras om kredittagaren har bestridit korrektheten av någon av kreditens uppgifter.  Om krediten har flera kredittagare visas uppgiften endast på utdraget för den kredittagare som har bestridit uppgiften.
	<b>Engångskredit (lumpSumLoan)</b>			Uppgiftsgruppen returneras om typen av kredit är engångskredit eller borgensfordran på studielån.
	Amorteringssätt * (repaymentMethod)	Enum	Koduppsättning: Kreditens amorteringssätt	Uppgiften returneras om amorteringssättet är bullet eller balloon.
	Kreditens användningsändamål * (purposeOfUse)	Enum	Koduppsättning: Kreditens användningsändamål	
	Beviljat belopp * 1 (amountIssued)	Decimal		Uppgiften returneras inte om datumet för det beviljade beloppet är tidigare än datumet då parten till krediten har anmälts till krediten i de fall då parten inte är en ursprunglig part till krediten.

Uppgift		Uppgiftens typ	Värdemängd	Tilläggsuppgifter
	Lyft belopp * <sup>1</sup> (amountPaid)	Decimal		Uppgiften returneras inte om datumet för det lyfta beloppet är tidigare än datumet då parten till krediten har anmälts till krediten i de fall då parten inte är en ursprunglig part till krediten.
	Kreditens nuvarande saldo * (balance)	Decimal		
	Betalningsprogrammets sista förfallodag * (plannedFinalDueDate)	Date		Uppgiften är inte alltid tillgänglig. Om uppgiften inte har anmälts returneras den inte till utdraget ur kreditupplysningsregistret.
	Amorteringsintervall * (amortizationFrequency)	Int		
	<b><u>Fortlöpande kredit (runningAccountLoan)</u></b>			Uppgiftsgruppen returneras om typen av kredit är fortlöpande kredit.
	Kreditgräns * (creditLimit)	Decimal		
	Kreditbeloppet som använts * <sup>1</sup> (balance)	Decimal		Uppgiften returneras inte om datumet för kreditens saldo är tidigare än datumet då parten till krediten har anmälts till krediten i de fall då parten inte är en ursprunglig part till krediten.
	Värderingsdag för kreditbeloppet som använts * <sup>1</sup> (balanceDate)	Date		Uppgiften returneras inte om datumet för kreditens saldo är tidigare än datumet då parten till krediten har anmälts till krediten i de fall då parten inte är en ursprunglig part till krediten.
	<b><u>Leasingavtal (leasingContract)</u></b>			Uppgiftsgruppen returneras om typen av kredit är leasing.
	Avtalsperiodens startdatum * <sup>1</sup> (contractPeriodStartDate)	Date		Uppgiften returneras inte om avtalsperiodens startdatum är tidigare än datumet då parten till krediten har anmälts till krediten i de fall då parten inte är en ursprunglig part till krediten.
	Slutlig köpesumma * (transactionPrice)	Decimal		Uppgiften returneras om den slutliga köpesumman har angetts i leasingavtalets uppgifter.
	<b>Fördröjda betalningar (delayedAmounts)</b>	Lista		Alla aktiva betalningsdröjsmål som anknyter till krediten returneras till utdraget ur kreditupplysningsregistret.

Uppgift			Uppgiftens typ	Värdeområde	Tilläggsuppgifter
		Obetalt belopp av en betalningspost * (delayedInstalment)	Decimal		
		Ursprunglig förfallodag för en försenad betalningspost * (originalDueDate)	Date		
		Krediterna har sagts upp * (isForeclosed)	Boolean	true/false	
	<b>Inkomstuppgifter (incomeData)</b>		Lista		
		År (year)	Int		
		Månader (months)	Lista		
		Månad (month)	Int		
		Löner, bruttolönesumma (wagesGrossAmount)	Decimal	>=0	Uppgiften returneras inte om personen inte har anmälningar om löneuppgifter för månaden i fråga.
		Löner, nettolönesumma (wagesNetAmount)	Decimal		Uppgiften returneras inte om personen inte har anmälningar om löneuppgifter för månaden i fråga.
		Uppgifter som bestridits i löneinkomsterna (wagesDenied)	Boolean	true/false	Uppgiften returneras inte om false har anmälts som uppgiftens värde. Om beräkningen av löneuppgifter innehåller uppgifter som bestridits i inkomstregistret, anges värdet sant (true).
		Den registrerade har angett att en anmälan om löneuppgifter saknas (wagesMissing)	Boolean	true/false	Uppgiften returneras inte om false har anmälts som uppgiftens värde. Om den registrerade har angett att en anmälan om löneuppgifter saknas anges värdet sant (true).
		Förmåner, bruttolönesumma (benefitsGrossAmount)	Decimal	>=0	Uppgiften returneras inte om personen inte har anmälningar om förmånsuppgifter för månaden i fråga.
		Förmåner, nettolönesumma (benefitsNetAmount)	Decimal		Uppgiften returneras inte om personen inte har anmälningar om förmånsuppgifter för månaden i fråga.
		Uppgifter som bestridits i förmånsuppgifterna (benefitsDenied)	Boolean	true/false	Uppgiften returneras inte om false har anmälts som uppgiftens värde. Uppgiften returneras inte om uppgiftens värde har angetts som false. Om beräkningen av förmånsuppgifter innehåller uppgifter som bestridits i inkomstregistret, anges värdet sant (true).

Uppgift		Uppgiftens typ	Värdemängd	Tilläggsuppgifter
	Den registrerade har angett att en anmälan om förmånsuppgifter saknas (benefitsMissing)	Boolean	true/false	Uppgiften returneras inte om false har anmälts som uppgiftens värde. Uppgiften returneras inte om uppgiftens värde har angetts som false. Om den registrerade har angett att en anmälan om förmånsuppgifter saknas anges värdet sant (true).