

Anmälan om kredituppgifter – gränssnittsbeskrivning

Projektet Inrättandet av det positiva kreditupplysningsregistret

Versionshistoria

| Version | Datum | Beskrivning |
|---------|-----------|---|
| 1.0 | 15.8.2024 | En version av gränssnittsbeskrivningen som publiceras på registrets webbplats. Den innehåller ändringarna som gäller den andra fasen. |
| | | |
| | | |
| | | |

INNEHÅLL

| | |
|--|-----------|
| 1 Allmänt | 4 |
| 1.1 Beskrivningens status..... | 4 |
| 1.2 Läsanvisning för dokumentet..... | 4 |
| 1.3 Koduppsättningar..... | 4 |
| 2 Praxis för anmälan om uppgifter | 8 |
| 2.1 Materialets uppgifter och struktur..... | 9 |
| 2.2 Materialets informationsinnehåll..... | 11 |
| 2.3 Behandlingsordning för material och anmälningar..... | 13 |
| 2.4 Informationsinnehållet i mottagningsbekräftelsen | 14 |
| 3 Anmälan om kredituppgifter | 15 |
| 3.1 Ny kredit..... | 16 |
| 3.2 Ändring av kreditens uppgifter | 30 |
| 3.2.1 Uppgiftsfält vars värde inte ändras..... | 46 |
| 3.3 Betalningstransaktion | 47 |
| 3.4 Betalningsdröjsmål..... | 53 |
| 3.5 Avslutande av kredit..... | 56 |
| 4 Förfrågan om statusen för avsänt material..... | 60 |
| 4.1 HTTP-statuskoder..... | 61 |
| 4.2 Svarsmeddelande till en felaktig förfrågan | 61 |
| 4.3 Svarsmeddelande till en lyckad förfrågan | 62 |

1 ALLMÄNT

1.1 Beskrivningens status

Detta dokument innehåller gränssnittsbeskrivningen av anmälan om kredituppgifter och denna version av dokumentet publiceras. Dokumentet inriktar sig på informationsinnehållet i gränssnittet. Meddelandexemplen för olika gränssnitt har publicerats i en separat fil. Inkomstregisterenheten förbehåller sig rätten till ändringar.

1.2 Läsanvisning för dokumentet

I dokumentets tabeller anges huruvida element är obligatoriska eller frivilliga med följande markeringar:

| Obligatorisk eller ej | Förklaring |
|-----------------------|--|
| V | Elementet är frivilligt. |
| P | Elementet är obligatoriskt. |
| E | Elementet är villkorligt obligatoriskt. I reglerna för behandlingen av uppgifter beskrivs de situationer i vilka element är obligatoriska. |

I vissa element används koduppsättningar. De möjliga värdena för elementen visas i företeckningarna över koduppsättningar i detta dokument eller alternativt hänvisas det till en extern koduppsättning i dokumentet och värden enligt det, såsom ISO 3166-landskoderna.

De i dokumentet beskrivna tekniskt frivilliga uppgiftsfälten kan lämnas oanmälda utan att anmälan förkastas. De tekniskt frivilliga uppgifterna kan lämnas bort från anmälan endast om den anmälningsskyldige inte med skäligen åtgärder kan få tillgång till dem eller om uppgifterna inte existerar (till exempel om inga amorteringsfria perioder har överenskommit för krediten). Frivilligheten syftar alltså på gränssnittets tekniska regel om obligatoriska uppgifter, som avviker från det informationsinnehåll som omfattas av anmälningsskyldigheten enligt lagstiftningen.

Anteckningen om att en uppgift är tekniskt frivillig (V) i gränssnittsbeskrivningen betyder alltså inte att det är frivilligt att anmäla uppgiften.

1.3 Koduppsättningar

I gränssnittsbeskrivningen används följande koduppsättningar:

- Målmiljö (TargetEnvironment)
 - o Testmiljö (Test)

- Produktionsmiljö (Production)
- Typ av anmälan (ReportType)
 - Ny anmälan (NewReport)
 - Korrigering av fel (ErrorCorrection)
 - Annullering av kredit (Cancellation)
- Typ av beteckning (IdCodeType)
 - Personbeteckning (PersonallIdentityCode)
 - FO-nummer (BusinessId)
 - Utländskt organisationsnummer (ForeignBusinessId)
- Typ av kreditnummer (LoanNumberType)
 - IBAN-kontonummer (Iban)
 - BBAN-kontonummer (Bban)
 - Annat kreditnummer (Other)
- Typ av kredit (LoanType)
 - Engångskredit (LumpSumLoan)
 - Fortlöpande kredit (RunningAccountLoan)
 - Leasing (Leasing)
 - Borgensfordran på studielån (GuaranteeReceivable)
- Kreditens användningsändamål (LoanPurposeOfUse)
 - Bostadslån (HomeLoan)
 - Bostadslån för första bostad (HomeLoanForFirstHome)
 - Bostadslån för fritidsbostad (HomeLoanForLeisureHouse)
 - Bostadslån för placeringsbostad (HomeLoanForInvestmentPurposes)
 - Studielån (StudentLoan)
 - Konsumentkredit för anskaffning av trafikmedel (LoanForPurchaseOfVehicleOrCraft)
 - Annan konsumentkredit (OtherConsumerCredit)
 - Annan kredit (OtherLoan)
 - Kredit för näringsverksamhet (LoanForBusinessActivities)
 - Borgensfordran på studielån (GuaranteeReceivable)
- Kreditens amorteringssätt (RepaymentMethod)
 - Jämn amortering (FixedSizeAmortizations)

- Jämna rater (FixedSizePayments)
 - Annuitet (Annuities)
 - Balloon (Balloon)
 - Bullet (Bullet)
 - Annat amorterings sätt (Other)
- Typ av ränta (InterestType)
- Euriborränta (Euribor)
 - Bankens egen referensränta (BankReferenceRate)
 - Annan rörlig ränta (OtherVariableReferenceRate)
 - Fast ränta (FixedInterest)
 - Räntefri (InterestFree)
- Typ av säkerhet (CollateralType)
- Bostadsegendom (ApartmentOrRealEstate)
 - Annan fast egendom (OtherImmovableProperty)
 - Objekt för avbetalningsfinansiering (InstalmentSaleItem)
 - Annan lös egendom (OtherMoveableProperty)
 - Annan säkerhet (OtherCollateral)
 - Personborgen (PersonalGuarantee)
 - Statsborgen (GovernmentGuarantee)
 - Annan borgen (OtherGuarantee)
- Kredit enligt konsumentskyddslagen (LoanConsumerProtectionAct)
- Konsumentkrediter (7 kap.) (ConsumerCredit)
 - Konsumentkrediter som har samband med bostadsegendom (7 a kap.) (ResidentialPropertyConsumerCredit)
 - Annan än konsumentkredit (OtherThanConsumerCredit)
- Typ av material (BatchType)
- Ny kredit (AddLoans)
 - Ändring av kreditens uppgifter (UpdateLoans)
 - Betalningstransaktion (Repayments)
 - Avslutande av kredit (TerminateLoans)
 - Betalningsdröjsmål (DelayedRepayments)
- Materialets status (BatchStatus)

- Ej påbörjad (NotStarted)
- Under behandling (Processing)
- Har godkänts delvis (FinishedPartialSuccess)
- Har godkänts (FinishedSuccess)
- Har förkastats (FinishedFailed)

Felkoderna och behandlingsreglerna har publicerats som en separat fil i samband med denna gränssnittsbeskrivning.

2 PRAXIS FÖR ANMÄLAN OM UPPGIFTER

Modellen för anmälan om kredituppgifter beskrivs i bild 1.

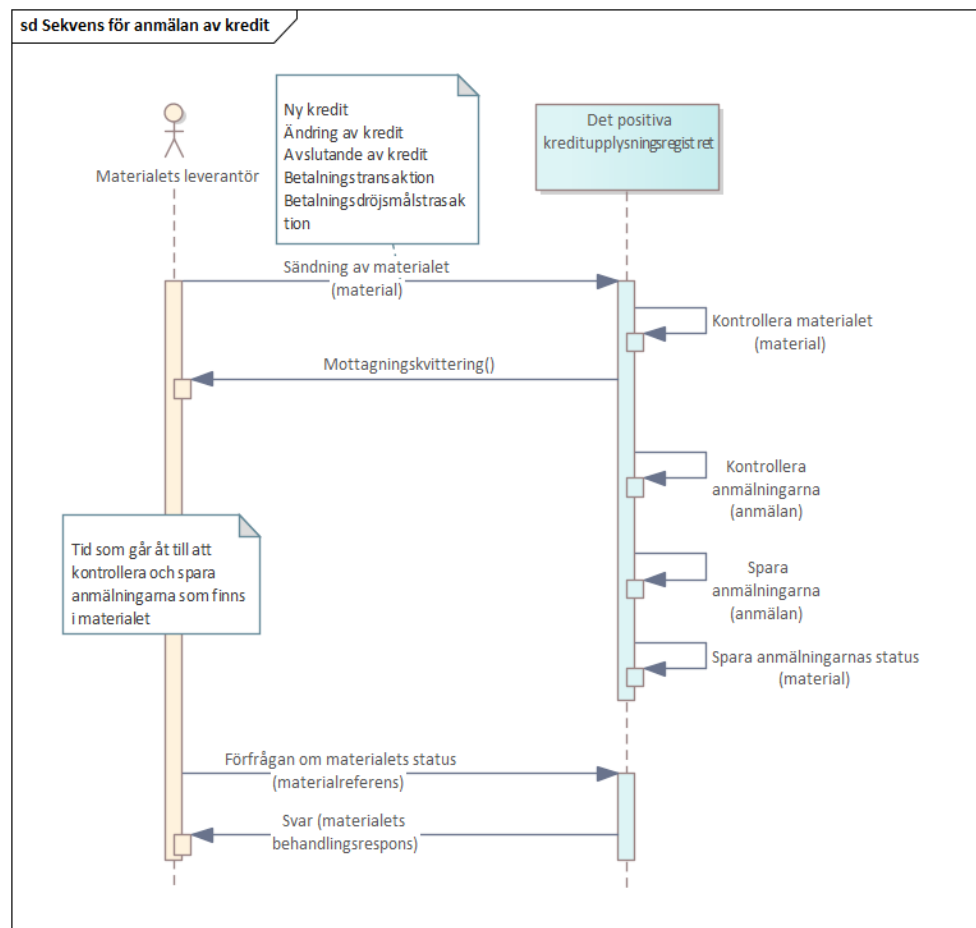


Bild 1: Sekvensschema för anmälan av krediten och kreditens transaktioner

Kreditens uppgifter levereras som material. Materialets avsändare (materialets ägare) skickar ett material som följer gränssnittsbeskrivningen till det positiva kreditupplysningsregistrets gränssnittstjänst. Det positiva kreditupplysningsregistret svarar på sändningen av materialet med en bekräftelse. Ur den framgår det om materialet har godkänts till behandling. Efter att materialet har tagits emot behandlar det positiva kreditupplysningsregistret de anmälningar som har levererats i materialet. Behandlingen av anmälningarna räcker några minuter, eventuellt mer under rusningstider. Efter det kan materialets avsändare begära behandlingsresponsen för materialet med en separat förfrågan. Ur behandlingsresponsen framgår statusen för varje anmälan och fel som anknyter till ett möjligt förkastande. Anmälningarna som ingår i materialet behandlas separat. Det är alltså möjligt att en del av anmälningarna förkastas och en del godkänns.

2.1 Materialets uppgifter och struktur

Med gränssnitten som beskrivs i detta dokument kan du anmäla uppgifterna om en ny kredit, ändringar i kreditens uppgifter, betalningstransaktioner, betalningsdröjsmål och avslutandet av en kredit. Den helhet som skickas på en gång kallas ett material.

I materialet ingår uppgifter som identifierar materialet, uppgifter om materialets ägare samt en eller flera anmälningar. Materialet kan innehålla anmälningar som gäller olika krediter. Alla anmälningar måste dock anknyta till samma kreditgivares krediter, vilket betyder att ägaren som anges i materialets uppgifter alltid är den samma.

Materials allmänna struktur beskrivs i bild 2.

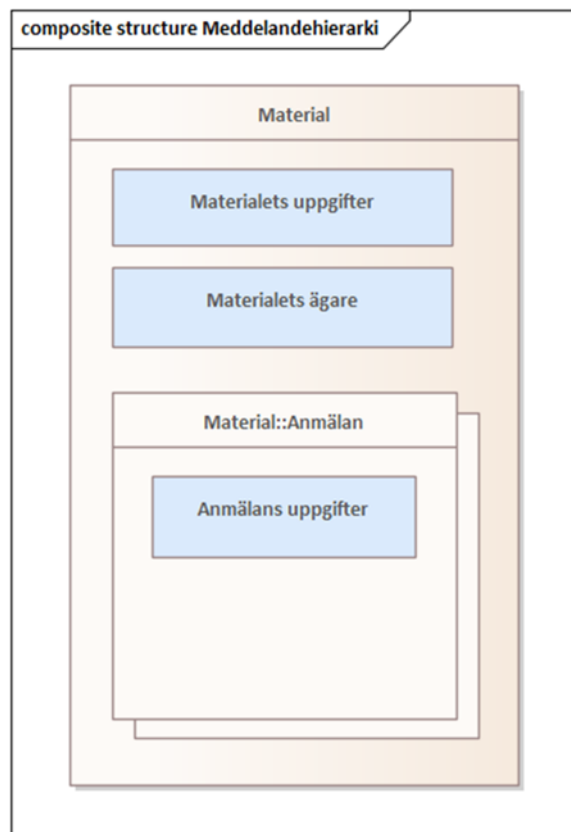


Bild 2: Materialets struktur

Materialets uppgifter

Materialets ägare ska ge en materialreferens till varje material som levererats för att identifiera det. Alla materialreferenser för en enskild materialägare ska vara individuella. Material som innehåller anmälningar om kreditgivarens nya krediter får till exempel inte ha samma referens som material från samma kreditgivare som innehåller betalningstransaktioner för krediter. Med hjälp av materialreferensen hänför materialets ägare den mottagningsbekräftelse och behandlingsrespons som det positiva kreditupplysningsregistret skickar till det avsända materialet.

Materialets ägare

Materialets ägare är den organisation som äger uppgifterna i materialet och som är anmälningskyldig.

Anmälan's uppgifter

Materialets ägare ska individualisera varje anmälan i materialet med en anmälningsreferens. Med hjälp av referensen som identifierar anmälan hänför materialets ägare den behandlingsrespons som det positiva kreditupplysningsregistret skickar till den avsända anmälan.

2.2 Materialets informationsinnehåll

I informationsinnehållet för materialet och anmälningarna används följande formkrav för uppgifterna, om inte ett avvikande sätt nämns kolumnen Värde mängd i tabellen:

| | |
|---------|---|
| Enum | Informationen anges i formen "TargetEnvironment: Test". Det har ingen betydelse om man skriver kodvärdena med små eller stora bokstäver. Formen "TargetEnvironment: 1" används inte. |
| String | Längden kan vara högst 64 tecken. Till exempel värdena Fi, fi och FI tolkas alla som samma uppgift, det har alltså ingen betydelse om man använder små eller stora bokstäver. Tillåtna tecken är bokstäverna a–z, A–Z, À–Ö, Ø–ö och ø–ÿ, siffrorna 0–9, tecknen - (){ }[]/%'_?!=,*.';:&@\$#+ samt mellanslag. |
| Boolean | Värdet är antingen true eller false. Värdena måste alltid skrivas med små bokstäver. Värdena 1 och 0 används inte. |
| Int | Tillåtna värden är positiva och negativa heltal samt noll. Om inget annat nämns i kolumnen Värde mängd i tabellen är det minsta tillåtna värdet –2147483648 och det största tillåtna värdet 2147483647. |

| | |
|----------|--|
| Datetime | <p>Uppgiften anges i enlighet med standarden ISO 8601 i formen "ÅÅÅÅ-MM-DDTHH:MM:SSZ".</p> <p>Tidszonen är alltid UTC.</p> <p>Det tidigaste möjliga datumet är "1900-01-01T00:00:00Z".</p> <p>Det senaste möjliga datumet är "9999-12-31T23:59:59Z".</p> <p>Om det endast handlar om att ange datum (Date-fälten) kan tidpunkten anges utan klockslag i formen "ÅÅÅÅ-MM-DD".</p> <p>Av tekniska orsaker tolkas ett värde i formatet "ÅÅÅÅ-MM-DD" som har getts i datumfältet som om det har getts i formatet "ÅÅÅÅ-MM-DDT00:00:00Z".</p> <p>Tidpunkten kan också anges noggrannare i formen "ÅÅÅÅ-MM-DDTHH:MM:SS.ffffffZ".</p> |
| Decimal | <p>I fältet får det finnas högst 12 siffror före decimaltecknet och fyra siffror efter decimaltecknet.</p> <p>Tusentalsavgränsare används inte.</p> <p>Punkt används som decimaltecken.</p> |

Materialreferensen (batchReference) ska finnas i rubrikuppgifterna (Header) för materialet som levereras.

| Uppgift | Uppgiftens typ | Obligatorisk eller ej | Värdemängd | Behandlingsregler | Observationer |
|-----------------------------------|----------------|-----------------------|------------|---|---|
| Materialreferens (batchReference) | String | P | | Materialreferensen ska vara individuell bland alla den kreditgivarens referenser. Samma materialreferens får inte användas på nytt. | Tillåtna tecken: a-z, A-Z, 0-9 och ^_!@#\$%&'()*+,-./:; "; {} []`~?!=,*+. |

Det finns alltid en likadan allmän del som beskriver materialet i de material som levereras, oberoende av typen av material.

| Uppgift | Uppgiftens typ | Obligatoriskt eller ej | Värdemängd | Behandlingsregler | Observationer |
|----------------------------------|----------------|------------------------|--|---|--|
| Målmiljö (targetEnvironment) | Enum | P | Koduppsättning: Målmiljö | | |
| Materialets ägare (owner) | | | | | Materialets ägare är den organisation som är anmälningskyldig. |
| Typ av beteckning (idCodeType) | Enum | P | Koduppsättning: Typ av beteckning | Tillåtna värden: FO-nummer och utländskt organisationsnummer. | |
| Beteckning (idCode) | String | P | | | |
| Landskod (countryCode) | Enum | E | Kod som består av två bokstäver enligt ISO 3166-landskoderna | Obligatorisk uppgift om beteckningens typ är ett utländskt organisationsnummer. | Om landskoden inte har angetts används standardvärdet FI. |

2.3 Behandlingsordning för material och anmälningar

Materialen behandlas i den ordning de kommer in, men ingen exakt inbördes behandlingsordning kan garanteras. Om transaktioner som gäller samma kredit anmäls i olika material och dessa ska vara i en viss ordning måste materialets avsändare sända dessa material i rätt ordning.

Materialets avsändare får en mottagningsbekräftelse för mottaget material. Efter det ska materialets avsändare begära en behandlingsrespons (se punkt 4). Om det i olika material anmäls till exempel betalningstransaktioner som anknyter till samma kredit är det inte tillåtet att sända nytt material innan avsändaren har fått en behandlingsrespons för

behandlingen av föregående material. Dessutom ska man beakta att anmälningar som ingår i ett visst material inte nödvändigtvis behandlas i den inbördes ordning som de har i materialet. Därför ska man inte i samma material skicka anmälningar som anknyter till en och samma kredit och som är beroende av varandra.

2.4 Informationsinnehållet i mottagningsbekräftelsen

Det positiva kreditupplysningsregistret kvitterar att materialet har mottagits med en mottagningsbekräftelse. Av mottagningsbekräftelsen framgår det om materialet godkändes för behandling eller om det förkastades. Om materialet har förkastats anges orsaken till detta med en HTTP-statuskod och även verbalt. Mottagningsbekräftelsen har samma struktur oberoende av materialets innehåll.

En av följande texter returneras i mottagningsbekräftelsen i fältet Beskrivning av statusen:

| Status | Beskrivning |
|--------|---|
| 202 | Materialet har godkänts för behandling. |
| 400 | Materialreferensen saknas i Header-avsnittet i materialet eller referensens format är felaktigt. |
| 403 | Materialets avsändare saknar rätt att använda gränssnittet eller ett felaktigt certifikat har använts i gränssnittet. |
| 403 | Certifikatet har upphävts. Materialets avsändare saknar rätt att använda gränssnittet. |
| 409 | Materialreferensen är inte individuell. |
| 413 | Storleken på materialet överskrider den tillåtna storleken. |
| 422 | Materialets informationsinnehåll saknas. |
| 500 | Systemfel |
| 502 | Kontaktfel |
| 503 | Kontaktfel, tjänsten är inte tillgänglig |

| Uppgift | Uppgiftens typ | Värdemängd | Behandlingsregler | Observationer |
|-----------------------------------|----------------|------------|-------------------|---|
| Kvittning | | | | |
| Materialreferens (batchReference) | String | | | I uppgiftsfältet returneras den individuella materialreferens som |

| | | | | | |
|--|---|----------|------------------------------------|--|---|
| | | | | | materialets avsändare har anmält för materialet. |
| | Registrets materialreferens (correlationId) | Guid | | | En individualiserande materialreferens som det positiva kreditupplysningsregistret ger. |
| | Mottagningstidpunkt (receivedTimeUtc) | Datetime | | | |
| | Beskrivning av statusen (statusMessage) | String | | | Verbal beskrivning av HTTP-statuskoden. |
| | Typ av material (batchType) | Enum | Koduppsättning: Typ av material | | |
| | Fel (errorResponses) | Lista | | Om materialet förkastas vid mottagningen returneras materialets fel. | |
| | Felkod (errorCode) | String | Felkodsuppsättning | | |
| | Förklaring av fel (errorDescription) | String | | | Beskrivning av varje enskilda fel. |
| | Uppgiftsfältets namn (fieldName) | String | | Uppgiften returneras endast om felet gäller ett visst uppgiftsfält. | |

3 ANMÄLAN OM KREDITUPPGIFTER

Kredituppgifterna som anmäls är nya krediter, ändringar i kreditens uppgifter, betalningstransaktioner, betalningsdröjsmål samt avslutandet av en kredit.

I gränssnitten finns sådana uppgiftsfält som har specificerats som frivilliga i gränssnittsbeskrivningen. Om kreditgivaren inte vill anmäla ett frivilligt uppgiftsfält ska fältet i fråga lämnas bort från meddelandet. Det är inte tillåtet att anmäla ett uppgiftsfält så att det ingår i meddelandet men värdet är tomt.

Om krediten omfattas av ett betalningsprogram för skuldsanering eller ett företagssaneringsprogram som fastställts av domstol är olika uppgifter obligatoriska än för andra krediter. Endast uppgifter som har markerats med en asterisk (*) får anmälas för en kredit som omfattas av ett betalningsprogram som har fastställts av en domstol. Om krediten inte omfattas av ett betalningsprogram som har fastställts av en domstol ska uppgifterna anmälas i enlighet med hur de har specificerats som obligatoriska i gränssnittsbeskrivningen.

Om det har anmälts att krediten har överförs från en annan kreditgivare (IsTransferredFromAnotherLender: true) avviker reglerna för vad som är obligatoriskt eller inte från det som gäller för övriga krediter. Reglerna för vad som är obligatoriskt för en överförd kredit anges för uppgiftsfältet i kolumnen Obligatoriskt eller ej inom parentes efter den allmänna regeln.

3.1 Ny kredit

| Uppgift | | | Uppgiftens typ | Obligatoriskt eller ej | Värdemängd | Behandlingsregler | Observationer |
|------------------------------|--|--|----------------|------------------------|-------------------------------------|-------------------|--|
| Materialets uppgifter | | | | P | | | Se punkt 2.2 |
| | Anmälan om ny kredit (loans) | | Lista | | | | Det kan finnas flera anmälningar. |
| | | Anmälningsreferens (reportReference) * | String | P | | | Materialreferensen ska vara individuell inom materialet. |
| | Kreditens nummer (loanNumber) * | | | | | | |
| | | Typ av nummer (type) * | Enum | P | Koduppsättning: Typ av kreditnummer | | |
| | | Nummer (number) * | String | P | | | Kreditgivaren kan inte ge ett tidigare använt kreditnummer till en ny kredit om den tidigare krediten är aktiv i registret eller har avslutats för |

| Uppgift | | | | Uppgiftens typ | Obligatorisk eller ej | Värdemängd | Behandlingsregler | Observationer |
|---------|--|---|---------|----------------|-----------------------|--|-------------------|---|
| | | | | | | | | mindre än 30 månader sedan. |
| | | Kreditgivaren verkar som en förmedlare av person-till-person-lån (isPeerToPeerLoanBroker) * | Boolean | E | true/false | Uppgiften är obligatorisk om datumet då kreditavtalet har ingåtts är ibruktagedatumet för den andra fasen av det positiva kreditupplysningsregistret (den 1 december 2025) eller senare. | | |
| | | Kreditgivarens marknadsföringsnamn (lenderMarketingName) * | String | P | | | | Som kreditgivarens marknadsföringsnamn anmäls det namn som kreditgivaren har använt när kreditgivaren har marknadsfört krediten till kredittagaren. |
| | | Antal gäldenärer (borrowersCount) * | Int | P | >=1 | Antalet gäldenärer ska vara minst lika | | Om en medgäldenär inte har en finländsk |

| Uppgift | | Uppgiftens typ | Obligatorisk eller ej | Värdemängd | Behandlingsregler | Observationer |
|---------|--|----------------|-----------------------|--|--|---|
| | | | | | stort som antalet personbeteckningar som anknyter till krediten. | personbeteckning anmäls inte gäldenärens uppgifter till registret. Gäldenären i fråga räknas dock med i antalet gäldenärer. |
| | Datum för ingående av kreditavtalet (contractDate) * | Date | E (V) | | Obligatorisk uppgift om anmälan har skapats den 1 april 2026 eller senare. Uppgiften måste anmälas i enlighet med lagen om ett positivt kreditupplysningsregister när uppgiften med skäligen åtgärder är tillgänglig för den anmälningskyldige. | |
| | Valuta (currencyCode) * | Enum | P | Kod som består av tre bokstäver enligt ISO | | |

| Uppgift | | Uppgiftens typ | Obligatorisk eller ej | Värdemängd | Behandlingsregler | Observationer |
|---------|--|----------------|-----------------------|-------------------------------|--|---------------|
| | | | | 4217-valutakoderna | | |
| | Engångskostnader som betalas i samband med ingåendet av kreditavtalet (oneTimeServiceFees) * | Decimal | V | >=0 | I den andra fasen av registret: Uppgiftsfältet har ändrats till ett tekniskt frivilligt fält. | |
| | Typ av kredit (loanType) * | Enum | P | Koduppsättning: Typ av kredit | | |
| | Krediten har en säkerhet (isLoanWithCollateral) * | Boolean | E | true/false | Obligatorisk uppgift om typen av kredit är engångskredit, fortlöpande kredit eller borgensfordran på studielån. Uppgiften får inte ges om typen av kredit är leasing. | |
| | Krediten har överförts från en annan kreditgivare (isTransferredFromAnotherLender) * | Boolean | V | true/false | Om krediten har överförts från en annan kreditgivare anmäler | |

| Uppgift | | | Uppgiftens typ | Obligatoriskt eller ej | Värde mängd | Behandlingsregler | Observationer |
|---------|--|---|----------------|------------------------|--|--|--|
| | | | | | | förvärvaren "true", i annat fall kan man låta bli att anmäla eller anmäla "false". | |
| | | Kredittagare (borrowers) * | Lista | | Minst 1 och högst 64 kreditgivare ska anmälas. | | |
| | | Typ av beteckning (idCodeType) * | Enum | P | Koduppsättning: Typ av beteckning | Tillåtet värde: Personbeteckning | |
| | | Beteckning (idCode) * | String | P | | | |
| | | Kredittagarens FO-nummer (borrowerBusinessID) * | String | V | | | Beteckningen ska följa formkraven för de finländska FO-numren och vara kopplat till kredittagarens personbeteckning i företags- och organisationsdatasystemet. |
| | | Kredittagarens kredit omfattas av ett betalningsprogram för skuldsanering (isInDebtArrangement) * | Boolean | V | true/false | | |

| Uppgift | | | | Uppgiftens typ | Obligatorisk eller ej | Värdemängd | Behandlingsregler | Observationer |
|---------|--|---|---|----------------|-----------------------|--|---|--|
| | | | Kredittagarens kredit omfattas av ett företagssaneringsprogram (isInBusinessRestructuringProgram) * | Boolean | V | true/false | | |
| | | | Bruttoinkomst (grossIncomeOnFile) | Decimal | V | >=0 | | Bruttoinkomsten som utretts vid kreditgivningen måste anges om uppgiften finns att tillgå. Uppgiften anmäls som en månadsinkomst och i euro. |
| | | | Nettoinkomst (netIncomeOnFile) | Decimal | V | >=0 | | Nettoinkomsten som utretts vid kreditgivningen måste anges om uppgiften finns att tillgå. Uppgiften anmäls som en månadsinkomst och i euro. |
| | | Konsumentkredit (consumerCredit) * | | | | | | |
| | | | Kredit enligt konsumentskyddslagen (loanConsumerProtectionAct) * | Enum | E (V) | Koduppsättning: Kredit enligt konsumentskyddslagen | Uppgiften är obligatorisk om datumet då kreditavtalet har ingåtts är ibruktagedatumet för den | |

| Uppgift | | | | Uppgiftens typ | Obligatorisk eller ej | Värdemängd | Behandlingsregler | Observationer |
|---------|--|--|--|----------------|-----------------------|------------|--|---------------|
| | | | | | | | andra fasen av det positiva kreditupplysningsregistret (den 1 december 2025) eller senare. | |
| | | | Nyttighetsbunden kredit (isGoodsOrServicesRelatedCredit) * | Boolean | E (V) | true/false | Uppgiften är obligatorisk om båda av de följande villkoren uppfylls: 1) datumet då kreditavtalet har ingåtts är ibruktagandedatumet (den 1 februari 2024) eller senare 2) värdet för uppgiften Kredit enligt konsumentskydds lagen har anmälts som "Konsumentkrediter (7 kap.)" eller "Konsumentkrediter som har samband med | |

| Uppgift | | | | Uppgiftens typ | Obligatorisk eller ej | Värdemängd | Behandlingsregler | Observationer |
|---------|--|------------------------------------|---|----------------|-----------------------|--|---|-----------------------------|
| | | | | | | | bostadsegendom (7 a kap.)”. | |
| | | Engångskredit (lumpSumLoan) | | | | | Obligatorisk uppgiftsgrupp om typen av kredit är engångskredit eller borgensfordran på studielån. Uppgiftsgruppen får inte anges om typen av kredit är fortlöpande kredit eller leasing. | |
| | | | Kreditens användningsändamål (purposeOfUse) | Enum | P (V) | Koduppsättning: Kreditens användningsändamål | | Alla kodvärden är tillåtna. |
| | | | Betalningsprogrammets sista förfallodag (plannedFinalDueDate) | Date | V | | | |
| | | | Amorteringssätt (repaymentMethod) | Enum | P | Koduppsättning: Kreditens amorteringssätt | | |

| Uppgift | | | Uppgiftens typ | Obligatorisk eller ej | Värdemängd | Behandlingsregler | Observationer |
|---------|--|--|----------------|-----------------------|------------|--|--------------------------------|
| | | Amorteringsintervall (amortizationFrequency) | Int | E | >=1 | Obligatorisk uppgift om amorterings sättet är något annat än Bullet eller Annat amorteringssätt. | Uppgiften ska anges i månader. |
| | | Beviljat belopp (amountIssued) | Decimal | P (V) | >0 | Det beviljade beloppet ska vara större eller lika stort som beloppet som har lyfts. | |
| | | Lyft belopp (amountPaid) | Decimal | P (V) | >=0 | Det lyfta beloppet ska vara mindre eller lika stort som beloppet som har beviljats. | |
| | | Kreditens saldo (balance) | Decimal | P | >=0 | | |
| | | Fortlöpande kredit (runningAccountLoan) | | | | Obligatorisk uppgiftsgrupp om typen av kredit är fortlöpande kredit. Uppgiftsgruppen får inte anges om typen av kredit är engångskredit, borgensfordran | |

| Uppgift | | | Uppgiftens typ | Obligatorisk eller ej | Värdemängd | Behandlingsregler | Observationer |
|---------|--|--|----------------|-----------------------|------------|--|--|
| | | | | | | på studielån eller leasing. | |
| | | Kreditgräns (creditLimit) | Decimal | P (V) | >=0 | | |
| | | Kreditbeloppet som använts (balance) | Decimal | P | >=0 | | |
| | | Värderingsdag för kreditbeloppet som använts (balanceDate) | Date | P | | | Datumet då beloppet som använts av krediten har kontrollerats. |
| | | Leasingavtal (leasingContract) | | | | <p>Obligatorisk uppgiftsgrupp om typen av kredit är leasing.</p> <p>Uppgiftsgruppen får inte anges om typen av kredit är engångskredit, fortlöpande kredit eller borgensfordran på studielån.</p> <p>Uppgiftsgruppen får inte ges om det är fråga om en kredit för näringsverksamhet</p> | |

| Uppgift | | | Uppgiftens typ | Obligatorisk eller ej | Värdemängd | Behandlingsregler | Observationer |
|---------|--|--|----------------|-----------------------|------------|---|--|
| | | | | | | et som tecknats av en privatperson. (Kredittagarens FO-nummer har anmälts.) | |
| | | Avtalsperiodens startdatum (contractPeriodStartDate) | Date | P (V) | | | |
| | | Månatlig betalningspost (monthlyInstalment) | Decimal | P (V) | >0 | | I betalningsposten finns alla kostnader (kapitalet, räntorna och kostnaderna). |
| | | Ränta som ingår i betalningsposten (interestIncluded) | Decimal | P (V) | >=0 | | |
| | | Övriga kostnader som ingår i betalningsposten (expensesIncluded) | Decimal | P (V) | >=0 | | |
| | | Slutlig köpesumma (transactionPrice) | Decimal | V | >=0 | | |
| | | Ränta (interest) | | | | Uppgiftsgruppen får inte anges om typen av kredit är borgensfordran på studielån eller leasing. | |
| | | Totalränta (totalInterestRatePct) | Decimal | V | | | |
| | | Marginalränta (marginPct) | Decimal | E (V) | | Obligatorisk uppgift om typen av ränta är euriborränta, bankens egen | |

| Uppgift | | | | Uppgiftens typ | Obligatorisk eller ej | Värdemängd | Behandlingsregler | Observationer |
|---------|--|--|---|----------------|-----------------------|------------------------------|---|---|
| | | | | | | | referensränta eller annan rörlig ränta. | |
| | | | Typ av ränta (interestType) | Enum | P (V) | Koduppsättning: Typ av ränta | | |
| | | | Räntebindningstidens längd (interestDeterminationPeriod) | Int | E | >0 | Obligatorisk uppgift om typen av ränta är euriborränta. | Uppgiften ska anges i månader. |
| | | | Slutdatum för fastränteperioden (fixedInterestRatePeriodEndDate) | Date | V | | | |
| | | | Typ av räntebindning efter fastränteperioden (subsequentInterestType) | Enum | V | Koduppsättning: Typ av ränta | Tillåtna värden: euriborränta, bankens egen referensränta, annan rörlig ränta och räntefri. | |
| | | | Nedre gräns för räntekorridoren (rateCorridorBottomPct) | Decimal | E | >=0 och <=100 | Obligatorisk uppgift om den övre gränsen för räntekorridoren har anmälts. | Uppgiften ska anges som ett procenttal. |
| | | | Övre gräns för räntekorridoren (rateCorridorTopPct) | Decimal | E | >0 och <=100 | Obligatorisk uppgift om den nedre gränsen för räntekorridoren har anmälts. | Uppgiften ska anges som ett procenttal. |

| Uppgift | | | | Uppgiftens typ | Obligatorisk eller ej | Värdemängd | Behandlingsregler | Observationer |
|---------|--|--|--|----------------|-----------------------|---|--|---|
| | | | Räntetak (rateCapPct) | Decimal | V | >0 och <=100 | | Uppgiften ska anges som ett procenttal. |
| | | | Ränteskyddets slutdatum (rateRestrictionEndDate) | Date | E | | Obligatorisk uppgift om räntetaket eller den övre och nedre gränsen för räntekorridoren har anmälts. | |
| | | | Effektiv ränta vid avtalstidpunkten (effectiveInterestRatePct) | Decimal | V | >=0 | | Uppgiften ska anges som ett procenttal. |
| | | Amorteringsfria perioder (defermentPeriods) | | Lista | V | Det kan finnas högst 64 amorteringsfria perioder. | Uppgiftsgruppen får inte anges om typen av kredit är leasing. | Om uppgiftsgruppen har lagts till anmälan måste uppgifterna för minst en amorteringsfri period anges. |
| | | | Startdatum för amorteringsfri period (startDate) | Date | P | | | |
| | | | Slutdatum för amorteringsfri period (endDate) | Date | P | | | |
| | | Uppgifter om säkerheter (collaterals) * | | Lista | E | Det kan finnas högst | Obligatorisk uppgiftsgrupp om | Flera olika typer av säkerheter kan |

| Uppgift | | | Uppgiftens typ | Obligatorisk eller ej | Värdemängd | Behandlingsregler | Observationer |
|---------|--|------------------------------------|----------------|-----------------------|---------------------------------|--|---|
| | | | | | 64 säkerheter. | krediten har säkerhet. Uppgiften får inte anges om det handlar om en kredit utan säkerhet. | anknyta till krediten. |
| | | Typ av säkerhet (collateralType) * | Enum | P | Koduppsättning: Typ av säkerhet | Om krediten har flera personliga borgensmän måste personborgen anmälas som typ av säkerhet för varje Borgensman-uppgiftsgrupp. | |
| | | Borgensman (guarantor) * | | | | Uppgiften är obligatorisk om typen av säkerhet är personborgen. Uppgiften får inte anges om typen av säkerhet är någon annan än personborgen. | Beteckningen för en personlig borgensman ska anges om typen av säkerhet är personborgen och borgensmannen har en finländsk personbeteckning. Om det handlar om en personborgen där |

| Uppgift | | | | Uppgiftens typ | Obligatorisk eller ej | Värdemängd | Behandlingsregler | Observationer |
|---------|--|--|--|----------------------------------|-----------------------|------------|-----------------------------------|---|
| | | | | | | | | borgensmannen är en person som saknar en finländsk personbeteckning ska man välja annan borgen som typ av säkerhet. |
| | | | | Typ av beteckning (idCodeType) * | Enum | E | Koduppsättning: Typ av beteckning | Tillåtet värde: Personbeteckning |
| | | | | Beteckning (idCode) * | String | E | | |

3.2 Ändring av kreditens uppgifter

Ändringar som anknyter till uppgifterna i kreditavtalet anmäls med nästan samma informationsinnehåll och krav för obligatoriska uppgifter som en ny kredit. Då ändringar i kreditens uppgifter anmäls följs dock följande specialpraxis:

Ändring av kreditens nummer

I anmälan om ändring av kredit anges kreditens tidigare nummer. Det nya kreditnumret och typen av nummer antecknas i anmälan som separata uppgifter. Det nya kreditnumret ersätter det tidigare kreditnumret. Det nya kreditnumret måste vara individuellt så att en och samma kreditgivare inte använder samma nummer flera gånger. Det är inte tillåtet att återanvända gamla nummer som redan har använts om krediten är aktiv i registret eller har avslutats för mindre än 30 månader sedan. Om kreditens nummer dock felaktigt byts ut mot ett nytt kreditnummer är det tillåtet att returnera det tidigare kreditnumret som har använts i krediten i fråga genom att använda typen av anmälan "Korrigerings av fel".

Ändringen anmäls som en del av helheten

När kreditens uppgifter ändras ska man förutom de uppgifter som ändras även anmäla de tidigare anmälda uppgifterna som inte ändras. I anmälan om ändring av kredit ska man alltså inte endast anmäla uppgifterna som ändras, utan anmälan måste vara en enhetlig helhet. Ett undantag från detta är dock vissa uppgifter som anknyter till tidpunkten för beviljandet av krediten och som inte ändras (se punkt 3.2.1).

Uppgifterna som har angetts i anmälan om ändring av krediten ersätter uppgifterna som har angetts tidigare. Om ett tidigare anmält uppgiftsfält helt lämnas bort i anmälan tas uppgiften i fråga bort från kreditens uppgifter. Därför är det viktigt att anmälan alltid är en enhetlig helhet. Ett undantag är dock uppgiftsfältet Kreditens saldo: om kreditgivaren lämnar bort detta uppgiftsfält från anmälan om ändring av krediten avlägsnas denna uppgift inte från registret.

Exempel 1: Kredittagaren har under sin studietid ansökt om en engångskredit (studielån) och denne har under studiernas lopp lyft mer av denna kredit. När nya poster av studielånet lyfts anmäler kreditgivaren till registret de uppgiftsfält som anknyter till kreditbeloppet som har ändrats (beviljat belopp, lyft belopp samt kreditens saldo). Kreditgivaren måste i samband med ändringarna också anmäla de kredituppgifter som inte har ändrats.

Exempel 2: Krediten har två kredittagare, det vill säga medgäldenärer. Den ena kredittagaren överför sin skuld till en annan person och sålunda byts den ena kredittagaren ut. Kreditgivaren anmäler uppgifterna för både den kredittagare som blir kvar och den nya kredittagaren till registret. Kreditgivaren måste också anmäla de uppgifter som inte har ändrats.

Exempel 3: Kredittagaren har en engångskredit till vilken ett räntetak har anknutits som ränteskydd. Kreditgivaren har i anmälan av en ny kredit anmält ett räntetak till registret. Räntetaket är en tekniskt frivillig uppgift. Kreditgivaren gör senare en anmälan om ändring av kredit där denne anmäler ändrade avtalsuppgifter för krediten men felaktigt låter bli att anmäla räntetaket. Uppgiften i registret om räntetaket som anknyter till krediten avlägsnas och det syns inte längre någon uppgift om ränteskydd i registret.

| Uppgift | Uppgiftens typ | Obligatoriskt eller ej | Värdemängd | Behandlingsregler | Observationer |
|--------------------------------------|----------------|------------------------|------------|---|-----------------------------------|
| Materialets uppgifter | | P | | | Se punkt 2.2 |
| Anmälan om ändring av kredit (loans) | Lista | | | En ändring av kreditens uppgifter kan inte anmälas för en kredit som har annullerats. | Det kan finnas flera anmälningar. |

| Uppgift | | Uppgiftens typ | Obligatoriskt eller ej | Värdemängd | Behandlingsregler | Observationer |
|---------|---|----------------|------------------------|-------------------------------------|---|--|
| | Typ av anmälan (reportType) * | Enum | P | Koduppsättning: typ av anmälan | Tillåtna värden: ny anmälan och korrigerig av fel | |
| | Anmälningsreferens (reportReference) * | String | P | | | Materialreferensen ska vara individuell inom materialet. |
| | Kreditens nummer (loanNumber) * | | | | | |
| | Typ av nummer (type) * | Enum | P | Koduppsättning: Typ av kreditnummer | | |
| | Nummer (number) * | String | P | | | |
| | Nytt kreditnummer (loanNumber) * | | | | Uppgiftsgruppen anges endast om det finns ett behov att anmäla ett nytt kreditnummer. | |
| | Typ av nummer (type) * | Enum | E | Koduppsättning: Typ av kreditnummer | Obligatorisk uppgift om ett nytt kreditnummer har anmälts för krediten. | |

| Uppgift | | | Uppgiftens typ | Obligatoriskt eller ej | Värdemängd | Behandlingsregler | Observationer |
|---------|--|---|----------------|------------------------|------------|---|---|
| | | Nummer (number) * | String | E | | Obligatorisk uppgift om en ny uppgift för typen av kreditnummer har anmälts för krediten. | |
| | | Kreditgivaren verkar som en förmedlare av person-till-person-lån (isPeerToPeerLoanBroker) * | Boolean | E | true/false | Uppgiften är obligatorisk om datumet då kreditavtalet har ingåtts är ibruktagandedatumet för den andra fasen av det positiva kreditupplysningsregistret (den 1 december 2025) eller senare. | |
| | | Kreditgivarens marknadsföringsnamn (lenderMarketingName) * | String | P | | | Som kreditgivarens marknadsföringsnamn anmäls det namn som kreditgivaren har använt när kreditgivaren har marknadsfört krediten till kredittagaren. |

| Uppgift | | Uppgiftens typ | Obligatoriskt eller ej | Värdemängd | Behandlingsregler | Observationer |
|---------|--|----------------|------------------------|------------|---|---|
| | Antal gäldenärer (borrowersCount) * | Int | P | >=1 | Antalet gäldenärer ska vara minst lika stort som antalet personbeteckningar som anknyter till krediten. | Om en medgäldenär inte har en finländsk personbeteckning anmäls inte gäldenärens uppgifter till registret. Gäldenären i fråga räknas dock med i antalet gäldenärer. |
| | Datum för ingående av kreditavtalet (contractDate) * | Date | E (V) | | Obligatorisk uppgift om datumet för ingåendet av kreditavtalet finns i uppgifterna om krediten som sparats i registret. | Om uppgiften måste avlägnas väljs ”korrigerig av fel” som typ av anmälan. |
| | Engångskostnader som betalas i samband med ingåendet av kreditavtalet (oneTimeServiceFees) * | Decimal | V | >=0 | I den andra fasen av registret: Uppgiftsfältet har ändrats till ett tekniskt frivilligt fält. | |

| Uppgift | | Uppgiftens typ | Obligatoriskt eller ej | Värdemängd | Behandlingsregler | Observationer |
|---------|---|----------------|------------------------|--|--|---------------|
| | Typ av kredit (loanType) * | Enum | P | Koduppsättning: Typ av kredit | Typen av kredit får inte ändras. | |
| | Kreditens har en säkerhet (isLoanWithCollateral) * | Boolean | E | true/false | Obligatorisk uppgift om typen av kredit är engångskredit, fortlöpande kredit eller borgensfordran på studielån. Uppgiften får inte anges om typen av kredit är leasing. | |
| | Kreditens har överförts från en annan kreditgivare (isTransferredFromAnotherLender) * | Boolean | V | true/false | Om kreditens har överförts från en annan kreditgivare anmäler förvärvaren "true", i annat fall kan man låta bli att anmäla eller anmäla "false". | |
| | Kredittagare (borrowers) * | Lista | | Minst 1 och högst 64 kreditgivare ska anmälas. | | |

| Uppgift | | | Uppgiftens typ | Obligatoriskt eller ej | Värdemängd | Behandlingsregler | Observationer |
|---------|--|---|----------------|------------------------|-----------------------------------|----------------------------------|--|
| | | Typ av beteckning (idCodeType) * | Enum | P | Koduppsättning: Typ av beteckning | Tillåtet värde: Personbeteckning | |
| | | Beteckning (idCode) * | String | P | | | |
| | | Kredittagarens FO-nummer (borrowerBusinessID) * | String | V | | | Beteckningen ska följa formkraven för de finländska FO-numren och vara kopplat till kredittagarens personbeteckning i företags- och organisationsdatasystemet. |
| | | Kredittagarens kredit omfattas av ett betalningsprogram för skuldsanering (isInDebtArrangement) * | Boolean | V | true/false | | |
| | | Kredittagarens kredit omfattas av ett företagssaneringsprogram (isInBusinessRestructuringProgram) * | Boolean | V | true/false | | |
| | | Bruttoinkomst (grossIncomeOnFile) | Decimal | V | >=0 | | Bruttoinkomsten som utretts vid kreditgivningen måste anges om uppgiften finns att tillgå. Uppgiften anmäls som en |

| Uppgift | | | | Uppgiftens typ | Obligatoriskt eller ej | Värdemängd | Behandlingsregler | Observationer |
|---------|--|---|--|----------------|------------------------|--|--|---|
| | | | | | | | | månadsinkomst och i euro. |
| | | | Nettoinkomst (netIncomeOnFile) | Decimal | V | >=0 | | Nettoinkomsten som utretts vid kreditgivningen måste anges om uppgiften finns att tillgå. Uppgiften anmäls som en månadsinkomst och i euro. |
| | | Konsumentkredit (consumerCredit) * | | | | | | |
| | | | Kredit enligt konsumentskyddslagen (loanConsumerProtectionAct) * | Enum | E (V) | Koduppsättning: Kredit enligt konsumentskyddslagen | Uppgiften är obligatorisk om datumet då kreditavtalet har ingåtts är ibruktagedatumet för den andra fasen av det positiva kreditupplysningsregistret (den 1 december 2025) eller senare. | |
| | | | Nyttighetsbunden kredit (isGoodsOrServicesRelatedCredit) * | Boolean | E (V) | true/false | Uppgiften är obligatorisk om båda av de | |

| Uppgift | | | | Uppgiftens typ | Obligatoriskt eller ej | Värdemängd | Behandlingsregler | Observationer |
|---------|--|-----------------------------|--|----------------|------------------------|------------|--|---------------|
| | | | | | | | följande villkoren uppfylls: 1) datumet då kreditavtalet har ingåtts är ibruktagandedatumet (den 1 februari 2024) eller senare 2) värdet för uppgiften Kredit enligt konsumentskydds lagen har anmälts som "Konsumentkrediter (7 kap.)" eller "Konsumentkrediter som har samband med bostadsegendom (7 a kap.)". | |
| | | Engångskredit (lumpSumLoan) | | | | | Obligatorisk uppgiftsgrupp om typen av kredit är engångskredit eller borgensfordran på studielån. | |

| Uppgift | | | Uppgiftens typ | Obligatoriskt eller ej | Värdemängd | Behandlingsregler | Observationer |
|---------|--|--|----------------|------------------------|--|---|--------------------------------|
| | | | | | | Uppgiftsgruppen får inte anges om typen av kredit är fortlöpande kredit eller leasing. | |
| | | Kreditens användningsändamål (purposeOfUse) | Enum | P (V) | Koduppsättning: Kreditens användningsändamål | | Alla kodvärden är tillåtna |
| | | Betalningsprogrammets sista förfalldag (plannedFinalDueDate) | Date | V | | | |
| | | Amorteringssätt (repaymentMethod) | Enum | P | Koduppsättning: Kreditens amorteringssätt | | |
| | | Amorteringsintervall (amortizationFrequency) | Int | E | >=1 | Obligatorisk uppgift om amorteringssättet är något annat än Bullet eller Annat amorteringssätt. | Uppgiften ska anges i månader. |
| | | Beviljat belopp (amountIssued) | Decimal | P (V) | >0 | Det beviljade beloppet ska vara större eller lika stort som beloppet som har lyfts. | |

| Uppgift | | | Uppgiftens typ | Obligatoriskt eller ej | Värdemängd | Behandlingsregler | Observationer |
|---------|--|--|----------------|------------------------|------------|--|--|
| | | Lyft belopp (amountPaid) | Decimal | P (V) | >=0 | Det lyfta beloppet ska vara mindre eller lika stort som beloppet som har beviljats. | |
| | | Kreditens saldo (balance) | Decimal | V | >=0 | | Uppgiften i registret tas inte bort även om man inte anmäler uppgiftsfältet. |
| | | Fortlöpande kredit (runningAccountLoan) | | | | Obligatorisk uppgiftsgrupp om typen av kredit är fortlöpande kredit. Uppgiftsgruppen får inte anges om typen av kredit är engångskredit, borgensfordran på studielån eller leasing. | |
| | | Kreditgräns (creditLimit) | Decimal | P (V) | >=0 | | |
| | | Leasingavtal (leasingContract) | | | | Obligatorisk uppgiftsgrupp om | |

| Uppgift | | | Uppgiftens typ | Obligatoriskt eller ej | Värdemängd | Behandlingsregler | Observationer |
|---------|--|--|----------------|------------------------|------------|---|---|
| | | | | | | <p>typen av kredit är leasing.</p> <p>Uppgiftsgruppen får inte anges om typen av kredit är engångskredit, fortlöpande kredit eller borgensfordran på studielån.</p> <p>Uppgiftsgruppen får inte ges om det är fråga om en kredit för näringsverksamhet som tecknats av en privatperson. (Kredittagarens FO-nummer har anmälts.)</p> | |
| | | Avtalsperiodens startdatum (contractPeriodStartDate) | Date | P (V) | | | |
| | | Månatlig betalningspost (monthlyInstalment) | Decimal | P (V) | >0 | | I betalningsposten finns alla kostnader (kapitalet, |

| Uppgift | | | Uppgiftens typ | Obligatoriskt eller ej | Värdemängd | Behandlingsregler | Observationer |
|---------|--|--|----------------|------------------------|------------------------------|--|--------------------------------|
| | | | | | | | räntorna och kostnaderna). |
| | | Ränta som ingår i betalningsposten (interestIncluded) | Decimal | P (V) | >=0 | | |
| | | Övriga kostnader som ingår i betalningsposten (expensesIncluded) | Decimal | P (V) | >=0 | | |
| | | Slutlig köpesumma (transactionPrice) | Decimal | V | >=0 | | |
| | | Ränta (interest) | | | | Uppgiftsgruppen får inte anges om typen av kredit är borgensfordran på studielån eller leasing. | |
| | | Totalränta (totalInterestRatePct) | Decimal | V | | | |
| | | Marginalränta (marginPct) | Decimal | E (V) | | Obligatorisk uppgift om typen av ränta är euriborränta, bankens egen referensränta eller annan rörlig ränta. | |
| | | Typ av ränta (interestType) | Enum | P (V) | Koduppsättning: Typ av ränta | | |
| | | Räntebindningstidens längd (interestDeterminationPeriod) | Int | E | >0 | Obligatorisk uppgift om typen av ränta är euriborränta. | Uppgiften ska anges i månader. |

| Uppgift | | | | Uppgiftens typ | Obligatoriskt eller ej | Värdemängd | Behandlingsregler | Observationer |
|---------|--|--|---|----------------|------------------------|------------------------------|--|---|
| | | | Slutdatum för fastränteperioden (fixedInterestRatePeriodEndDate) | Date | V | | | |
| | | | Typ av räntebindning efter fastränteperioden (subsequentInterestType) | Enum | V | Koduppsättning: Typ av ränta | Tillåtna värden: euriborränta, bankens egen referensränta, annan rörlig ränta och räntefri. | |
| | | | Nedre gräns för räntekorridoren (rateCorridorBottomPct) | Decimal | E | >=0 och <=100 | Obligatorisk uppgift om den övre gränsen för räntekorridoren har anmälts. | Uppgiften ska anges som ett procenttal. |
| | | | Övre gräns för räntekorridoren (rateCorridorTopPct) | Decimal | E | >0 och <=100 | Obligatorisk uppgift om den nedre gränsen för räntekorridoren har anmälts. | Uppgiften ska anges som ett procenttal. |
| | | | Räntetak (rateCapPct) | Decimal | V | >0 och <=100 | | Uppgiften ska anges som ett procenttal. |
| | | | Ränteskyddets slutdatum (rateRestrictionEndDate) | Date | E | | Obligatorisk uppgift om räntetaket eller den övre och nedre gränsen för räntekorridoren har anmälts. | |

| Uppgift | | | Uppgiftens typ | Obligatoriskt eller ej | Värdemängd | Behandlingsregler | Observationer |
|---------|--|--|----------------|------------------------|---|---|---|
| | | Effektiv ränta vid avtalstidpunkten (effectiveInterestRatePct) | Decimal | V | >=0 | | Uppgiften ska anges som ett procenttal. |
| | | Amorteringsfria perioder (defermentPeriods) | Lista | V | Det kan finnas högst 64 amorteringsfria perioder. | Uppgiftsgruppen får inte anges om typen av kredit är leasing. Om uppgiftsgruppen har angetts måste uppgifterna för minst en amorteringsfri period anmälas. | Om uppgiftsgruppen inte anmäls tas de amorteringsfria perioderna i registret bort. |
| | | Startdatum för amorteringsfri period (startDate) | Date | P | | | |
| | | Slutdatum för amorteringsfri period (endDate) | Date | P | | | |
| | | Uppgifter om säkerheter (collaterals) * | Lista | E | Det kan finnas högst 64 säkerheter. | Obligatorisk uppgiftsgrupp om krediten har säkerhet. Uppgiften får inte anges om det handlar om en kredit utan säkerhet. | Flera olika typer av säkerheter kan anknyta till krediten. Om uppgiftsgruppen inte anmäls tas de uppgifter om säkerheter som finns i registret bort. |

| Uppgift | | | Uppgiftens typ | Obligatoriskt eller ej | Värdemängd | Behandlingsregler | Observationer |
|---------|--|------------------------------------|----------------|------------------------|---------------------------------|--|--|
| | | Typ av säkerhet (collateralType) * | Enum | P | Koduppsättning: Typ av säkerhet | Om krediten har flera personliga borgensmän måste personborgen anmälas som typ av säkerhet för varje Borgensman-uppgiftsgrupp. | |
| | | Borgensman (guarantor) * | | | | Uppgiften är obligatorisk om typen av säkerhet är personborgen. Uppgiften får inte anges om typen av säkerhet är någon annan än personborgen. | Beteckningen för en personlig borgensman ska anges om typen av säkerhet är personborgen och borgensmannen har en finländsk personbeteckning. Om det handlar om en personborgen där borgensmannen är en person som saknar en finländsk personbeteckning. |

| Uppgift | | | | Uppgiftens typ | Obligatoriskt eller ej | Värdemängd | Behandlingsregler | Observationer |
|---------|--|--|----------------------------------|----------------|------------------------|-----------------------------------|----------------------------------|---|
| | | | | | | | | g ska man välja annan borgen som typ av säkerhet. |
| | | | Typ av beteckning (idCodeType) * | Enum | E | Koduppsättning: Typ av beteckning | Tillåtet värde: Personbeteckning | |
| | | | Beteckning (idCode) * | String | E | | | |

3.2.1 Uppgiftsfält vars värde inte ändras

När det finns behov att ändra kreditens uppgifter finns det vissa uppgifter som anknyter till tidpunkten för beviljandet av krediten som i allmänhet inte ändras. Dessa uppgiftsfält som inte ändras kan lämnas oanmälda i de kreditspecifika uppgifterna om de har anmälts i uppgiftsgruppen Uppgiftsfält som inte ändras. Om värdet för ett sådant uppgiftsfält måste ändras ska kreditgivaren anmäla uppgiftsfältet i fråga i de kreditspecifika uppgifterna och ange det ändrade värdet för uppgiftsfältet. Samma uppgiftsfält kan inte samtidigt anmälas både i de kreditspecifika uppgifterna och i uppgiftsgruppen Uppgiftsfält som inte ändras.

| Uppgift | Uppgiftens typ | Obligatoriskt eller ej | Behandlingsregler |
|---|----------------|------------------------|--|
| Uppgiftsfält som inte ändras (unchangedDataFields) | Lista | V | Vissa uppgiftsfält som anknyter till tidpunkten för beviljandet av krediten kan lämnas oanmälda i de kreditspecifika uppgifterna om de har anmälts i denna uppgiftsgrupp. I listan finns endast de tekniska namnen på |

| Uppgift | Uppgiftens typ | Obligatoriskt eller ej | Behandlingsregler |
|--|----------------|------------------------|---|
| | | | uppgiftsfälten som inte ändras och inga andra värden. |
| Engångskostnader som betalas i samband med ingåendet av kreditavtalet (oneTimeServiceFees) * | | V | |
| Bruttoinkomst (grossIncomeOnFile) | | V | |
| Nettoinkomst (netIncomeOnFile) | | V | |
| Effektiv ränta vid avtalstidpunkten (effectiveInterestRatePct) | | V | |

3.3 Betalningstransaktion

| Uppgift | Uppgiftens typ | Obligatoriskt eller ej | Värdemängd | Behandlingsregler | Observationer |
|---|----------------|------------------------|------------|---|-----------------------------------|
| Materialalets uppgifter | | P | | | Se punkt 2.2 |
| Anmälan om betalningstransaktion (repayments) | Lista | | | En betalningstransaktion får inte anmälas för en kredit som har annullerats. En betalningstransaktion får inte anmälas för en kredit som omfattas av ett betalningsprogram | Det kan finnas flera anmälningar. |

| Uppgift | | Uppgiftens typ | Obligatoriskt eller ej | Värdemängd | Behandlingsregler | Observationer |
|---------|--|----------------|------------------------|--------------------------------|---|--|
| | | | | | för skuldsanering eller ett företagssaneringsprogram. | |
| | Tidpunkt då anmälan skapades (reportCreationTimeUtc) | Datetime | P | | Tidszonen måste vara UTC. Två betalningstransaktioner som hänförs till samma kredit får inte ha samma tidsstämpel. | I uppgiftsfältet anmäls tidpunkten då anmälan som gjorts för betalningstransaktionen har skapats, det vill säga tidsstämpeln. Det kan till exempel handla om den tidpunkt då kreditgivaren överför anmälan till kön över anmälningar som ska skickas till registret. |
| | Typ av anmälan (reportType) | Enum | P | Koduppsättning: typ av anmälan | Tillåtna värden: ny anmälan och korrigerig av fel | |
| | Anmälningsreferens (reportReference) | String | P | | | Materialreferensen ska vara |

| Uppgift | | | Uppgiftens typ | Obligatoriskt eller ej | Värdemängd | Behandlingsregler | Observationer |
|---------|--|---|----------------|------------------------|-------------------------------------|---|------------------------------|
| | | | | | | | individuell inom materialet. |
| | | Kreditens nummer (loanNumber) | | | | | |
| | | Typ av nummer (type) | Enum | P | Koduppsättning: Typ av kreditnummer | | |
| | | Nummer (number) | String | P | | | |
| | | Typ av kredit (loanType) | Enum | P | Koduppsättning: Typ av kredit | Tillåtna värden: engångskredit, fortlöpande kredit och borgensfordran på studielån | |
| | | Betalningstransaktion för engångskredit (lumpSumLoanRepayment) | | | | Obligatorisk uppgiftsgrupp om typen av kredit är engångskredit eller borgensfordran på studielån. Uppgiftsgruppen får inte ges om typen av kredit är fortlöpande kredit. | |
| | | Totalränta (totalInterestRatePct) | Decimal | V | | Om typen av kredit är borgensfordran | |

| Uppgift | | | | Uppgiftens typ | Obligatoriskt eller ej | Värdemängd | Behandlingsregler | Observationer |
|---------|--|--|--|----------------|------------------------|------------|--|---------------|
| | | | | | | | på studielån får uppgiften inte ges. | |
| | | | Betald amortering (amortizationPaid) | Decimal | E | >=0 | En av följande är obligatorisk i den här uppgiftsgruppen: betald amortering, betald ränta eller övriga betalda kreditkostnader | |
| | | | Betald ränta (interestPaid) | Decimal | E | >=0 | En av följande är obligatorisk i den här uppgiftsgruppen: betald amortering, betald ränta eller övriga betalda kreditkostnader | |
| | | | Övriga betalda kreditkostnader (otherExpenses) | Decimal | E | >=0 | En av följande är obligatorisk i den här uppgiftsgruppen: betald amortering, betald ränta eller övriga betalda kreditkostnader | |
| | | | Betalningsdatum (paymentDate) | Date | P | | | |

| Uppgift | | | Uppgiftens typ | Obligatoriskt eller ej | Värdemängd | Behandlingsregler | Observationer |
|---------|--|---|----------------|------------------------|------------|---|--|
| | | Kreditens saldo (balance) | Decimal | P | >=0 | | |
| | | Betalningstransaktion för fortlöpande kredit (runningAccountLoanRepayment) | | | | Obligatorisk uppgift om typen av kredit är fortlöpande kredit. Uppgiftsgruppen får inte ges om typen av kredit är engångskredit eller borgensfordran på studielån. | Kreditbeloppet som använts, Betald ränta och Övriga betalda kreditkostnader i den här uppgiftsgruppen är sinsemellan separata uppgifter, som kan anmälas vid olika tidpunkter. Anmälan om betalningstransaktion för fortlöpande kredit kan innehålla en eller flera av dessa uppgifter, varvid endast den uppgift ersätts som finns i anmälan. |
| | | Totalränta (totalInterestRatePct) | Decimal | V | | | |
| | | Kreditbeloppet som använts (balance) | Decimal | E | >=0 | En av följande är obligatorisk i den här | |

| Uppgift | | | | Uppgiftens typ | Obligatoriskt eller ej | Värdemängd | Behandlingsregler | Observationer |
|---------|--|--|--|----------------|------------------------|------------|---|--|
| | | | | | | | uppgiftsgruppen: kreditbeloppet som använts, betald ränta eller övriga betalda kreditkostnader | |
| | | | Värderingsdag för kreditbeloppet som använts (balanceDate) | Date | E | | Obligatorisk uppgift om Kreditbeloppet som använts har anmälts. | Datumet då beloppet som använts av krediten har kontrollerats. |
| | | | Betald ränta (interestPaid) | Decimal | E | >=0 | En av följande är obligatorisk i den här uppgiftsgruppen: kreditbeloppet som använts, betald ränta eller övriga betalda kreditkostnader | |
| | | | Övriga betalda kreditkostnader (otherExpenses) | Decimal | E | >=0 | En av följande är obligatorisk i den här uppgiftsgruppen: kreditbeloppet som använts, betald ränta eller övriga betalda kreditkostnader | |

| Uppgift | | | | Uppgiftens typ | Obligatoriskt eller ej | Värdemängd | Behandlingsregler | Observationer |
|---------|--|--|-------------------------------|----------------|------------------------|------------|--|---------------|
| | | | Betalningsdatum (paymentDate) | Date | E | | Obligatorisk uppgift om Betald ränta eller Övriga betalda kreditkostnader har anmälts i den här uppgiftsgruppen. | |

3.4 Betalningsdröjsmål

| Uppgift | | | | Uppgiftens typ | Obligatoriskt eller ej | Värdemängd | Behandlingsregler | Observationer |
|-------------------------------|--|--|---|----------------|------------------------|------------|---|-----------------------------------|
| Materiallets uppgifter | | | | | P | | | Se punkt 2.2 |
| | | | Anmälan om betalningsdröjsmål (delayedRepayments) | Lista | | | Ett betalningsdröjsmål får inte anmälas för en kredit som har avslutats eller annullerats. Ett betalningsdröjsmål får inte anmälas för en kredit som omfattas av ett betalningsprogram för skuldsanering eller ett | Det kan finnas flera anmälningar. |

| | | | | | | |
|--|--|--------------------------------------|---------|---|---|---|
| | | | | | företagssaneringsprogram. Betalningsdröjsmål får inte anmälas om typen av kredit är borgensfordran på studielån. | |
| | | Typ av anmälan (reportType) | Enum | P | Koduppsättning: typ av anmälan | Tillåtna värden: ny anmälan och korrigerig av fel |
| | | Anmälningsreferens (reportReference) | String | P | | Materialreferensen ska vara individuell inom materialet. |
| | | Kreditens nummer (loanNumber) | | | | |
| | | Typ av nummer (type) | Enum | P | Koduppsättning: Typ av kreditnummer | |
| | | Nummer (number) | String | P | | |
| | | Betalningsdröjsmål (isDelay) | Boolean | P | true/false | Om "Betaldningsdröjsmål: true" anmäls måste man anmäla "Kredit har sagts upp: false". Till registret tidigare anmälda betalningsdröjsmål kan uppdateras genom att man ger en ny anmälan om betalningsdröjsmål. Uppgifterna i den nya anmälan |

| | | | | | | | |
|--|--|--|---------|---|---|--|---|
| | | | | | | | ersätter uppgifterna som har getts tidigare. Betalningsdröjsmålet avlägsnas från registret genom att anmäla "Betalningsdröjsmål: false". |
| | | Fördröjda betalningar (delayedAmounts) | Lista | E | Det kan finnas högst 64 betalningsdröjsmål. | Om "Betalningsdröjsmål: true" har anmälts ska man ange uppgifterna för minst ett betalningsdröjsmål. | |
| | | Obetalt belopp av en betalningspost (delayedInstalment) | Decimal | P | >0 | | |
| | | Ursprunglig förfallodag för en försenad betalningspost (originalDueDate) | Date | P | | Den ursprungliga förfallodagen får inte vara i framtiden. | |
| | | Krediterna har sagts upp (isForeclosed) | Boolean | P | true/false | Om "Krediterna har sagts upp: true" anmäls måste man anmäla "Betalningsdröjsmål: false". | Om krediterna har sagts upp ska kreditgivaren ta bort uppgifterna som gäller betalningsdröjsmålet genom att anmäla |

| | | | | | | | |
|--|--|---|------|---|--|---|--------------------------------|
| | | | | | | | "Betaldningsdröjs mål: false". |
| | | Datum då krediten har sagts upp (foreclosureDate) | Date | E | | Obligatorisk uppgift om man anmäler "Krediten har sagts upp: true". Datumet då krediten har sagts upp får inte vara i framtiden. | |

3.5 Avslutande av kredit

| Uppgift | Uppgiftens typ | Obligatoriskt eller ej | Värdemängd | Behandlingsregler | Observationer |
|--|----------------|------------------------|--------------------------------|--|--|
| Materialets uppgifter | | P | | | Se punkt 2.2 |
| Anmälan om avslutande av kredit (loanTerminations) | Lista | | | | Det kan finnas flera anmälningar. |
| Typ av anmälan (reportType) * | Enum | P | Koduppsättning: typ av anmälan | Tillåtna värden: ny anmälan, korrigerig av fel och annullering av kredit | |
| Anmälningsreferens (reportReference) * | String | P | | | Materialreferensen ska vara individuell inom materialet. |
| Kreditens nummer (loanNumber) * | | | | | |

| Uppgift | | | | Uppgiftens typ | Obligatoriskt eller ej | Värdemängd | Behandlingsregler | Observationer |
|---------|--|---|---|----------------|------------------------|-------------------------------------|---|---------------|
| | | | Typ av nummer (type) * | Enum | P | Koduppsättning: Typ av kreditnummer | | |
| | | | Nummer (number) * | String | P | | | |
| | | Uppgifter om avslutandet (termination) * | | | | | | |
| | | | Krediten har avslutats (isTerminated) * | Boolean | P | true/false | Värdet för uppgiften måste anmälas som "true" om krediten annulleras. | |
| | | | Slutdatum (endDate) * | Date | E | | Obligatorisk uppgift om anmälan är "Krediten har avslutats: true". Slutdatumet får inte vara i framtiden. Uppgiften får inte ges om anmälan är "Krediten har avslutats: false". | |
| | | | Krediten har överförs till en annan kreditgivare (isTransferredToAnotherLender) * | Boolean | P | true/false | Uppgiftens värde får inte anmälas som "true" om | |

| Uppgift | | | | Uppgiftens typ | Obligatoriskt eller ej | Värdemängd | Behandlingsregler | Observationer |
|---------|--|----------------------------------|----------------------------------|----------------|------------------------|-----------------------------------|--|---------------|
| | | | | | | | det anmäls att "Krediten har avslutats: false". Värdet för uppgiften måste anmälas som "false" om krediten annulleras. | |
| | | Förvärvare (reassignee) * | | | E | | Uppgiftsgruppen är obligatorisk om "Krediten har överförts till en annan kreditgivare: true" har anmälts. Uppgiftsgruppen får inte ges om "Krediten har överförts till en annan kreditgivare: false" har anmälts. | |
| | | | Typ av beteckning (idCodeType) * | Enum | P | Koduppsättning: Typ av beteckning | Tillåtna värden: FO-nummer och utländskt | |

| Uppgift | | | | Uppgiftens typ | Obligatoriskt eller ej | Värdemängd | Behandlingsregler | Observationer |
|---------|--|--|--------------------------|----------------|------------------------|--|--|---------------|
| | | | | | | | organisationsnummer | |
| | | | Beteckning (idCode) * | String | P | | | |
| | | | Namn (name) * | String | E | | Obligatorisk uppgift om beteckningens typ är ett utländskt organisationsnummer. Uppgiften får inte anges om typen av beteckning är FO-nummer. | |
| | | | Landskod (countryCode) * | Enum | E | Kod som består av två bokstäver enligt ISO 3166-landskoderna | Obligatorisk uppgift om beteckningens typ är ett utländskt organisationsnummer. Uppgiften får inte anges om typen av beteckning är FO-nummer. | |

4 FÖRFRÅGAN OM STATUSEN FÖR AVSÄNT MATERIAL

Materialets avsändare ska med ett förfrågningsmeddelande fråga om behandlingsstatusen för det material som sänts. Det positiva kreditupplysningsregistret svarar på förfrågan genom att sända en behandlingsrespons.

Materialets avsändare hänför förfrågan till rätt material genom att ge materialreferensen för objektet för förfrågan. I svarsmeddelandet returneras eventuella fel på materialnivå (till exempel om uppgiften Materialets ägare saknas). Om det inte finns fel på materialnivå returneras anmälningsreferensen för godkända och förkastade anmälningar i materialet. Om materialet har innehållit förkastade anmälningar specificeras felen på anmälningsnivå i behandlingsresponsen.

| Uppgift | Uppgiftens typ | Obligatoriskt eller ej | Värdemängd | Behandlingsregler | Observationer |
|--------------------------------|----------------|------------------------|--|---|---|
| Målmiljö (targetEnvironment) | Enum | P | Koduppsättning: Målmiljö | | |
| Materialets ägare (owner) | | | | | Ägaren av materialet som förfrågan gäller |
| Typ av beteckning (idCodeType) | Enum | P | Koduppsättning: Typ av beteckning | Tillåtna värden: FO-nummer och utländskt organisationsnummer. | |
| Beteckning (idCode) | String | P | | | |
| Landskod (countryCode) | Enum | E | Kod som består av två bokstäver enligt ISO 3166-landskoderna | Obligatorisk uppgift om beteckningens typ är ett utländskt organisationsnummer. | |

| Uppgift | Uppgiftens typ | Obligatorisk eller ej | Värde mängd | Behandlingsregler | Observationer |
|---|----------------|-----------------------|-------------|-------------------|---|
| Materialreferens för målet för förfrågan (batchReference) | String | P | | | Det ursprungliga materialets materialreferens |

4.1 HTTP-statuskoder

Det positiva kreditupplysningsregistret returnerar med svarsmeddelandet på förfrågan om statusen för avsänt material en HTTP-statuskod samt en beskrivning av statusen i ord. Ur dessa framgår det om förfrågan om statusen för avsänt material lyckades eller om det fanns ett fel i förfrågningsmeddelandet.

I fältet Beskrivning av statusen i svarsmeddelandet på förfrågan om statusen för avsänt material returneras ett av följande:

| Status | Orsak |
|--------|---|
| 200 | Förfrågan lyckades. |
| 400 | Fel i förfrågningsmeddelandets uppgifter. |
| 403 | Materialets avsändare saknar rätt att använda gränssnittet. |
| 500 | Systemfel |
| 502 | Kontaktfel |
| 503 | Kontaktfel, tjänsten är inte tillgänglig |

4.2 Svarsmeddelande till en felaktig förfrågan

| Uppgift | Uppgiftens typ | Värde mängd | Behandlingsregler | Observationer |
|---|----------------|-------------|-------------------|--|
| Beskrivning av statusen (statusMessage) | String | | | Verbal beskrivning av HTTP-statuskoden. |
| Registrets materialreferens (correlationId) | Guid | | | En individualiserande materialreferens som det |

| Uppgift | Uppgiftens typ | Värdemängd | Behandlingsregler | Observationer |
|--------------------------------------|----------------|--------------------|---|--|
| | | | | positiva kreditupplysningsregistret ger. |
| Fel (errorResponses) | Lista | | Om förfrågan förkastas returneras felen som gäller förfrågan. | |
| Uppgiftsfältets namn (fieldName) | String | | | |
| Felkod (errorCode) | String | Felkodsuppsättning | | |
| Förklaring av fel (errorDescription) | String | Felkodsuppsättning | | |

4.3 Svartsmeddelande till en lyckad förfrågan

| Uppgift | Uppgiftens typ | Värdemängd | Behandlingsregler | Observationer |
|---|----------------|---------------------------------------|-------------------|---|
| Beskrivning av statusen (statusMessage) | String | | | Verbal beskrivning av HTTP-statuskoden. |
| Typ av material (batchType) | Enum | Koduppsättning: Typ av material | | |
| Materialets status (batchStatus) | Enum | Koduppsättning: Materialets status | | |
| Mottagningstidpunkt (receivedTimeUtc) | Datetime | | | |
| Behandlingstidpunkt (processedTimeUtc) | Datetime | | | Tidpunkt då materialet i sin helhet har behandlats. |
| Fel i materialet (batchErrors) | Lista | | | |
| Uppgiftsfältets namn (fieldName) | String | | | |

| Uppgift | | Uppgiftens typ | Värde mängd | Behandlingsregler | Observationer |
|---|--------------------------------------|----------------|---------------------|--|--|
| | Felkod (errorCode) | String | Felkods uppsättning | | |
| | Förklaring av fel (errorDescription) | String | Felkods uppsättning | | |
| Antalet anmälningar (reportCount) | | Int | | Om hela materialet förkastas utifrån ett fel på materialnivå ska värdet 0 returneras här och inga andra anmälnings specifika uppgifter returneras. | Antalet behandlade anmälningar. |
| Godkända anmälningar (acceptedReports) | | Lista | | | Det kan finnas flera godkända anmälningar. |
| | Anmälningsreferens (reportReference) | String | | | |
| Förkastade anmälningar (rejectedReports) | | Lista | | | Det kan finnas flera förkastade anmälningar. Anmälan förkastas utifrån fel i innehållet. |
| | Anmälningsreferens (reportReference) | String | | | |
| | Fel (reportErrors) | Lista | | | Fel i den förkastade anmälan |
| | Uppgiftsfältets namn (fieldName) | String | | | |

| Uppgift | | Uppgiftens typ | Värdemängd | Behandlingsregler | Observationer |
|---------|--------------------------------------|----------------|--------------------|-------------------|---------------|
| | Felkod (errorCode) | String | Felkodsuppsättning | | |
| | Förklaring av fel (errorDescription) | String | Felkodsuppsättning | | |