

Lähetetyt työntekijät **rakennusalalla**

Tunne oikeutesi
ja velvollisuutesi



- Työskenteletkö väliaikaisesti jossakin toisessa EU:n jäsenvaltiossa kuin siinä, jossa sinut palkattiin?
- Onko työnantajasi lähettänyt sinut työkomennukselle toiseen jäsenvaltioon määräajaksi?
- Aiotko työtehtävän suoritettuasi palata jäsenvaltioon, johon työnantajasi on sijoittautunut?

Jos vastasit myöntävästi näihin kysymyksiin, olet todennäköisesti lähetetty työntekijä.

Jos olet **lähetetty työntekijä**, sinulla on tiettyjä oikeuksia.

Seuraavia kohdejäsenvaltion työehtoja sovelletaan lähetettyihin työntekijöihin:

- palkka ja ylityökorvaukset
- enimmäistyöaika ja vähimmäislepoaika
- palkallisten vuosilomien vähimmäiskesto
- työterveys, työturvallisuus ja työhygienia
- työntekijöiden vuokraamista koskevat ehdot (esim. määräaikaisen henkilöstön palkkaaminen työvoiman vuokrausyritysten kautta)
- raskaana oleviin naisiin ja äskettäin synnyttäneisiin naisiin sekä lapsiin ja nuoriin työntekijöihin (alle 18-vuotiaat) sovellettavat ehdot
- miesten ja naisten yhdenvertainen kohtelu sekä muut syrjintää ehkäisevät säännöt
- työntekijöiden majoitusolosuhteet, jos työnantaja tarjoaa majoituksen
- matka-, ruoka- ja majoituskustannusten kattamiseen kohdejäsenvaltiossa tarkoitetut tuet ja korvaukset. Tätä sovelletaan, jos lähetetyn työntekijän on matkustettava työkomennuksen aikana tai matkustettava tavanomaisesta työpaikasta kohdejäsenvaltiossa toiseen työkohteeseen ja päinvastoin ja jos tämä on tavanomainen käytäntö kohdejäsenvaltiossa.

Kohdejäsenvaltion ehtoja sovelletaan vain, jos ne ovat suotuisammat kuin kotijäsenvaltion ehdot.

MITÄ SINUN ON TEHTÄVÄ lähetettynä työntekijänä

- Pyydettyä asiakirjaa A1 (PD A1): Työnantaja hakee PD A1 -asiakirjaa lähetetyille työntekijälle kotijäsenvaltion sosiaaliturvalaitokselta. PD A1-todistuksella osoitetaan, että lähetetty työntekijä kuuluu kotijäsenvaltion sosiaaliturvajärjestelmän piiriin.
- Jos työkomennus kestää yli kolme kuukautta, sinun on rekisteröitävä oleskelusi kohdejäsenvaltion viranomaisten järjestelmään. Työkomennusaika ei kerrytä oikeutta pysyvään oleskeluun. EU:n ulkopuolisten maiden kansalaisiin voidaan soveltaa eri sääntöjä..
- Ota selvää työehtosopimuksista: kohdejäsenvaltiosta ja työnantajasi jäsenvaltiosta riippuen sinulla voi olla oikeus työehtosopimukseen perustuviin oikeuksiin.

Mitä **SINUN EI TARVITSE TEHDÄ** lähetettynä työntekijänä

- Et tarvitse työlupaa jos olet EU:n, Euroopan talousalueen (Islanti, Liechtenstein ja Norja) tai Sveitsin kansalainen.
- Sinun ei tarvitse hakea ammattipätevyytesi tunnustamista. Voit kuitenkin joutua antamaan kirjallisen ilmoituksen tietystä ammattiosaamisesta, esimerkiksi nostureiden, erikoishissien tai porakoneiden käyttämisestä.
- Sinun ei tarvitse rekisteröityä kohdejäsenvaltion sosiaaliturvaviranomaisten järjestelmään. Olet edelleen vakuutettu kotijäsenvaltiossasi. Työkomennuksen aikana sinulle ei kerry muita sosiaaliturvaoikeuksia, kuten eläkeoikeuksia tai oikeutta työttömyysetuuksiin kohdejäsenvaltiossa.

Jos olet EU:n ulkopuolisen maan kansalainen, sinulla on ennen lähettämistä oltava työlupa jäsenvaltiossa, johon työnantajasi on sijoittautunut. Tällöin sinuun sovelletaan samoja ehtoja kuin muihin lähetettyihin työntekijöihin, jotka ovat EU:n kansalaisia.

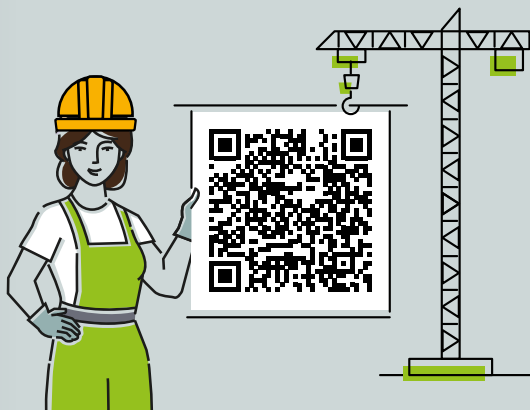
Mitä tehdä ongelmatilanteessa?

Jos sinulle ei ole maksettu palkkaa tai sinulle on maksettu liian pientä palkkaa, toimi seuraavasti:

- Yritä ratkaista asia sekä kotijäsenvaltiossasi olevan työnantajasi että kohdejäsenvaltion toimeksisaajan kanssa, koska molempien voidaan katsoa olevan vastuussa palkanmaksua koskevien velvoitteiden noudattamisesta.
- Ota yhteyttä kohdejäsenvaltion tai kotijäsenvaltiosi työsuojeluviranomaiseen ja tee valitus tai nosta kanne tuomioistuimessa. Voit tehdä valituksen tai nostaa kanteen myös lähettämisen päättymisen jälkeen ja kotijäsenvaltiosta käsin.

Lisätietoja saa *Your Europe* -sivustolta, jossa apua voi etsiä kansallisten viranomaisten luettelosta.

<https://europa.eu/youreurope>



Kohdejäsenvaltio:

Maa, jossa suoritat työtehtävän.

Huomaa ero seuraavaan:

Kotijäsenvaltio:

Maa, jossa tavanomaisesti työskentelet ja johon työnantajasi on sijoittunut.



Pitkäkestoinen lähettäminen:

Jos työkomennus kestää yli 12 kuukautta, siihen sovelletaan lähes kaikkia kohdejäsenvaltion työehtoja.

Työnantajasi voi ilmoituksella pidentää määräaikaisen lähettämisen kestoä 12 kuukaudesta 18 kuukauteen, ja työehdot säilyvät tällöin samoina. Toimivaltaiset viranomaiset päättävät pidentämisen hyväksymisestä.

Työterveys ja -turvallisuus:

Sinun on saatava koulutusta ja tietoa työterveys- ja työturvallisuusriskeistä ymmärtämälläsi kielellä. Sinulle on myös annettava asianmukaiset henkilönsuojaimet ynnä muut tarvittavat välineet.

Lisätietoja saa
EU-OSHAn verkkosivustolta





EUROOPAN TYÖVIRANOMAINEN

Euroopan työviranomainen

Landererova 12,
811 09 Bratislava
Slovakia



info@**ela**.europa.eu



www.**ela**.europa.eu



https://www.facebook.com/
europenlabourauthority



@**EU_ELA**



https://www.linkedin.com/company/
europen-labour-authority



EURES



eures.ec.europa.eu



facebook.com/**EURESjobs**



@**EURESjob**



youtube.com/user/**EURESjob**



linkedin.com/company/**eures**



instagram.com/**euresjobs**

FI

Luxemburg: Euroopan unionin julkaisutoimisto, 2023

© Euroopan työviranomainen, 2023

Images: Cover, © Siberian Art/stock.adobe.com; © Boyko.Pictures/stock.adobe.com

Print: ISBN 978-92-9401-068-1 | doi:10.2883/872124 | HP-05-23-046-FI-C

PDF: ISBN 978-92-9401-079-7 | doi:10.2883/219968 | HP-05-23-046-FI-N



Euroopan unionin
julkaisutoimisto