

23.11.2012

Veronumeropyynnön lähettäminen ja vastausaineiston saaminen

Työnantajan, jonka työntekijät työskentelevät rakennustyömaalla, on [veronumerosta ja rakennusalan veronumerorekisteristä annetun lain](#) mukaisesti hankittava työntekijöille veronumerot.

Tässä ohjeessa kuvataan miten työnantaja hakee Verohallinnolta rakennustyömaalla työskentelevien työntekijöiden veronumerot ja merkitsee työntekijät rakennusalan julkiseen veronumerorekisteriin.

Veronumeropyyntö lähetetään Ilmoitin.fi-palvelun (www.ilmoitin.fi) kautta. Pyyntöä varten on muodostettava pyyntötiedosto, jonka muoto on määrätty tietuekuvauksessa. **Huom! Pyyntö voi tehdä vain Verohallinnon työntajarekisteriin merkitty yritys.**

1. Muodosta pyyntötiedosto tietuekuvauksen mukaisesti

Tietuekuvaus löytyy sivulta

https://www.vero.fi/contentassets/4be5ede7345a4b32a394d7a230ae807c/veronumeropyynt-tietuekuvaus_1-1.pdf

Vaihtoehtoisesti voit käyttää apuvälinettä tiedoston tekemiseen. Apuväline on Excel-taulukko johon tiedot täytetään. Apuväline muodostaa tietuekuvauksen mukaisen pyyntötiedoston taulukkoon annetuista tiedoista. Apuväline löytyy osoitteesta

<https://www.ilmoitin.fi/webtamo/sivut/ExcelPohjat?1-1.LinkListener-apuvälineet-veronume-linkki> ja sivulta

> Tietuekuvaukset - Suorasiirrot ja muut ilmoitukset > ”Työnantajan veronumeropyynnot (VERONUME)” valitse ”Apuväline”. https://www.vero.fi/tietoa-verohallinnosta/tietoa_verotuksesta/kehittaja/tietuekuvaukse/tietuekuvaukset_suorasiirrot_ja_muut_i/

Esimerkki:

Työnantajan veronumeropyynnot

Merkit 1-8 tietuetunnus: **VERONUME**

Merkit 9–12 varatila: **4 tyhjää**

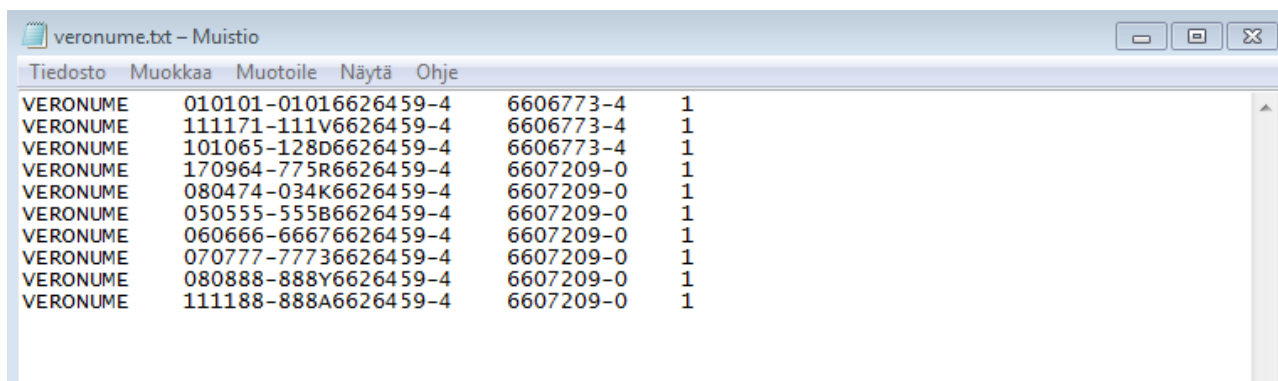
Merkit 13–23 palkansaajan henkilötunnus: **010101-0101**

Merkit 24–36 veronumeron pyytäjän tunnus: **6626459-4 (+4 tyhjää)**

Merkit 37–49 työnantajan tunnus: **6606773-4 (+4 tyhjää)**

Merkki 50 veronumeron aktivointi (merkintä julkiseen veronumerorekisteriin): **1**

HUOM! Kiinteämittaisen veronumeropyyntötietueen pituus pitää olla 80 merkkiä.



| Tiedosto | Muokkaa | Muotoile | Näytä | Ohje |
|----------|----------------------|-----------|-------|------|
| VERONUME | 010101-01016626459-4 | 6606773-4 | 1 | |
| VERONUME | 111171-111V6626459-4 | 6606773-4 | 1 | |
| VERONUME | 101065-128D6626459-4 | 6606773-4 | 1 | |
| VERONUME | 170964-775R6626459-4 | 6607209-0 | 1 | |
| VERONUME | 080474-034K6626459-4 | 6607209-0 | 1 | |
| VERONUME | 050555-555B6626459-4 | 6607209-0 | 1 | |
| VERONUME | 060666-66676626459-4 | 6607209-0 | 1 | |
| VERONUME | 070777-77736626459-4 | 6607209-0 | 1 | |
| VERONUME | 080888-888Y6626459-4 | 6607209-0 | 1 | |
| VERONUME | 111188-888A6626459-4 | 6607209-0 | 1 | |

2. Mene Ilmoitin.fi-palveluun, www.ilmoitin.fi

Tervetuloa Ilmoitin.fi-palveluun

Ilmoitin.fi on palvelu, jonka kautta voi lähettää ohjelmistojen, esim. taloushallinto-ohjelmien tuottamia tiedostoja. Palvelussa ei ole täytettäviä verkkolomakkeita.

Mihin voit käyttää palvelua?

Palvelussa voit

- lähettää ohjelmistojen tuottamia ilmoituksia
- selata lähettämiäsi ilmoituksia

Miten kirjautut palveluun?

Yrityksen tai yhteisön puolesta toimivat kirjautuvat palveluun Katso-tunnisteella. Jos sinulla ei ole Katso-tunnistetta, voit muodostaa sen [Katso-palvelussa](#) (yritys.tunnistus.fi).

Maa- ja metsätalousyrittäjät ja liikkeen- ja ammatinharjoittajat voivat lähettää henkilökohtaisia ilmoituksia verkkopankkitunnuksilla kirjautuneena.

Katso-tunnisteella kirjautuneena ilmoituksilla tulee käyttää Y-tunnusta. Henkilötunnisteella kirjautuneena ilmoituksilla käytetään ilmoittajan henkilötunnusta.

Mitä ilmoituksia voit lähettää?

Katso-tunnisteella voit mm. lähettää tuloveroilmoituksia, vuosi-ilmoituksia ja kausiveroilmoituksia sähköisesti Verohallintoon. Palvelussa voit myös lähettää ilmoituksia ja hakemuksia Kelaan. ([luettelo ilmoituksista](#)).

Maa- ja metsätalousyrittäjät ja liikkeen- ja ammatinharjoittajat voivat lähettää tuloveroilmoitukset, kausiveroilmoitukset ja tietyt vuosi-ilmoitukset henkilökohtaisilla verkkopankkitunnuksilla kirjautuneena ([luettelo ilmoituksista](#)).

Kirjaudu palveluun

- [Kirjaudu Katso-tunnisteella](#)
- [Kirjaudu henkilötunnisteella](#)
Kirjautumiseen tarvitset henkilökohtaisen verkkopankkitunnisteen tai sirullisen henkilökortin.

Lisätietoja

- [Ohjeet ja apuvälineet](#)
- [Ota yhteyttä](#)
- [Usein kysytyt kysymykset](#)
- www.vero.fi
- [Rekisteriseloste](#)

Kehittäjille

- [Kehittäjät-sivusto](#)
- [Aineiston tarkastus](#)

Ajankohtaista

- [12.11.2012 Verokorttien suorasiirtopyynnöt sähköisesti Ilmoitin.fi -palvelun avulla](#)
- [6.11.2012 Ilmoitin.fi-palvelusta julkaistu uusi versio 6.11.2012](#)

3. Kirjautu palveluun Katso-tunnisteella

Jos sinulla ei ennestään ole Katso-tunnistetta, voit muodostaa sen osoitteessa <https://yritys.tunnistus.fi/>. Saat sähköpostiviestin kun tunnuksesi on aktivoitu, aktivoimiseen menee yleensä pari päivää.

Katso-tunnisteen eli pääkäyttäjyyden saa käyttöönsä henkilö, jolla kaupparekisteriotteen mukaan on oikeus toimia yrityksen puolesta (nimenkirjoitusoikeus).

Organisaatio voi tarvittaessa antaa toiselle henkilölle tai toiselle organisaatiolle oikeuden, eli valtuutuksen, toimia sen puolesta joissain asioissa. Valtuutukseen liitetyt roolit yksilöivät sen, missä asioissa valtuutettu voi organisaatiota edustaa. Veronumeropyynnön lähettämiseen tarvittava rooli on ”Vuosi-ilmoittaminen”.

Lisätietoa Katso-tunnisteesta: <https://www.vero.fi/tietoa-verohallinnosta/yhteystiedot-ja-asiointi/asiointiverkossa/katso/>

Suomeksi [På svenska](#) [In English](#)

Tunnistus.fi

Käyttämäsi palvelu vaatii sähköisen tunnistautumisen.

Ohjeet ja tiedotteet

Tunnistus.fi tuottaa luotettavan henkilö- ja yritystunnistuksen, joka on välttämätön edellytys turvalliseen sähköiseen asiointiin. Käyttämällä tunnistuksenohjauspalvelua hyväksyt siihen liittyvät käyttöehdot.

[Käyttöehdot](#) [Rekisteriselosteet](#)

Tietoturva-asiaa:

Sähköisen asiointipalvelun käytön jälkeen on suositeltavaa sulkea selain ja kaikki selainikkunat uloskirjauksen varmistamiseksi. Tyhjennä myös selaimen välimuisti. Tunnistautumisen estyessä palveluun kirjautumista kannattaa kokeilla myöhemmin uudestaan.

Muutoksia tunnistusmenetelmissä:

Sirullinen henkilökortti on poissa käytöstä toistaiseksi, ainakin elokuun loppuun.

[Poistu](#)

Sähköinen tunnistautuminen

Valitse tunnistautumistapa

3. Katso-tunnistusmenetelmät:

| | |
|---|---|
|  Katso OTP Katso OTP |  Katso PWD Katso PWD |
|---|---|

Suomeksi [På svenska](#) [In English](#)

Tervetuloa

Käyttämäsi palvelu vaatii sähköisen tunnistautumisen.

Ohjeet

Jos sinulla on käyttäjätunnus, ole hyvä ja anna käyttäjätunnus ja salasana tunnistautumista varten. Jos sinulla ei ole käyttäjätunnusta, voit perustaa sen Katso-palvelussa osoitteessa <https://yritys.tunnistus.fi>

[Poistu](#)

Tunnistautuminen

Syötä käyttäjätunnus ja salasana.

Käyttäjätunnus:

Salasana:

4. Valitse ”Aineiston lähetys”

Etusivu

- Aineiston lähetys ▶
- Arkisto ▶
- Saapuneet aineistot
- Valtuutukset
- Ohjeet ja apuvälineet ▶
- Tietuekuvaukset
- Palaute
- www.vero.fi
- Rekisteriseloste

Tervetuloa Ilmoitin.fi-palveluun

Ilmoitin.fi on palvelu, jonka kautta voi lähettää ohjelmistojen, esim. taloushallinto-ohjelmien tuottamia tiedostoja. Palvelussa ei ole täytettäviä verkkolomakkeita.

➤ **Aineiston lähetys**

Lähetettävälle aineistolle suoritetaan tarkastus. Aineiston tarkastuksen jälkeen saat tarkastustuloksen. Vain virheettömän aineiston lähetys on mahdollista. Mahdolliset virheet tulee korjata aineiston muodostaneessa ohjelmistossa.

➤ **Saapuneet aineistot**

Voit noutaa saapuneen aineiston painamalla tiedoston (nimen) linkkiä, jolloin selain kysyy tallennetaanko vai avataanko tiedosto. Valitse tallenna.

Ajankohtaista

- 12.11.2012 Verokorttien suorasiirtopyynnöt sähköisesti Ilmoitin.fi -palvelun avulla
- 6.11.2012 Ilmoitin.fi-palvelusta julkaistu uusi versio 6.11.2012

5. Pyyntötiedoston tarkastus ja lähetys

Aineiston lähetys

Ohje

Lähetettävälle aineistolle suoritetaan tarkastus. Aineiston tarkastuksen jälkeen saat tarkastustuloksen. Vain virheettömän aineiston lähetys on mahdollista. Mahdolliset virheet tulee korjata aineiston muodostaneessa ohjelmistossa.

Jos olet lähettämässä tuloveroilmoitukseen liittyvää liitetiedostoa, siirry Liitetiedostot -välilehdelle. Mikäli olet lähettämässä uuden kuljetusvälineen myyntitietoja, siirry Muut ilmoitukset -välilehdelle.

Valitse tiedosto

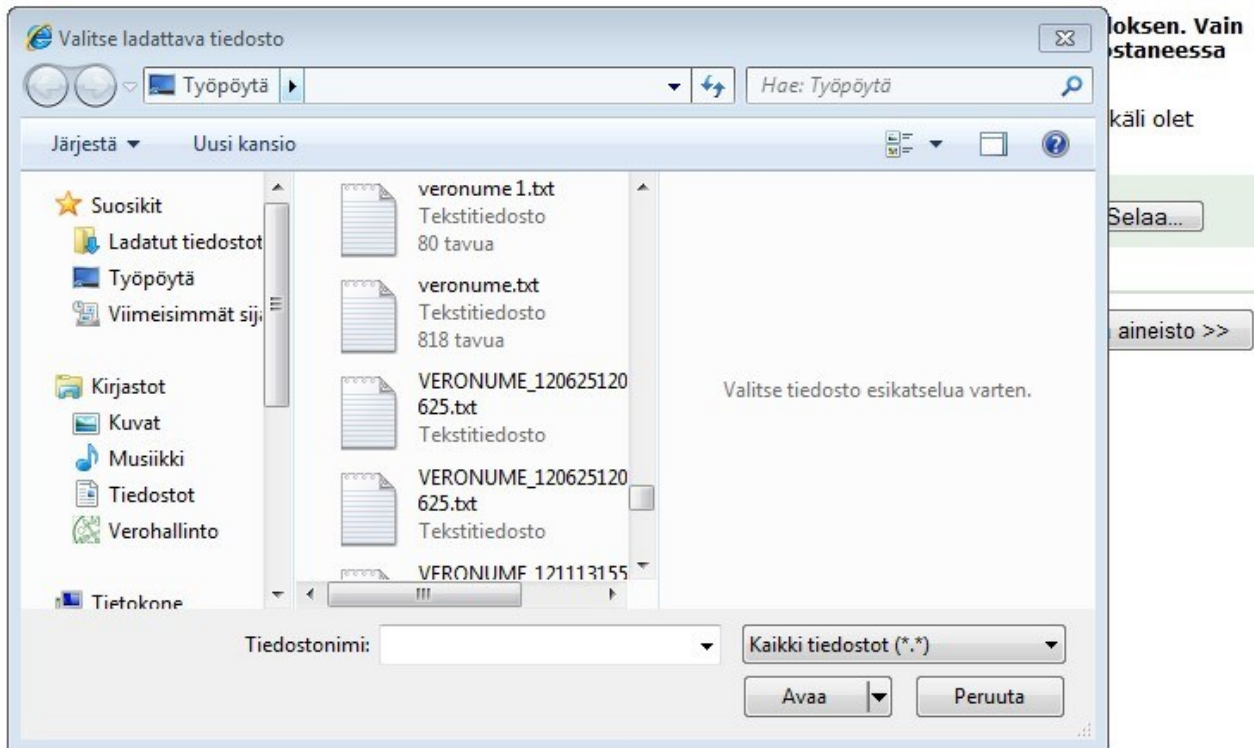
Selaa...

Tarkasta aineisto >>

Klikkaa ”Selaa” -painiketta ja valitse oikea aineisto

Aineiston lähetys

Ohje



Valitse seuraavaksi "Tarkasta aineisto"

Aineiston lähetys

Ohje

Lähetettävälle aineistolle suoritetaan tarkastus. Aineiston tarkastuksen jälkeen saat tarkastustuloksen. Vain virheettömän aineiston lähetys on mahdollista. Mahdolliset virheet tulee korjata aineiston muodostaneessa ohjelmistossa.

Jos olet lähettämässä tuloveroilmoitukseen liittyvää liitetiedostoa, siirry Liitetiedostot -välilehdelle. Mikäli olet lähettämässä uuden kuljetusvälineen myyntitietoja, siirry Muut ilmoitukset -välilehdelle.

Valitse tiedosto C:\Users\Desktop\veronume.txt

Selaa...

Tarkasta aineisto >>

6. Pyyntötiedoston tarkastustulos

Tämä aineisto ei sisältänyt virheitä. Anna sähköpostiosoite, jos haluat sähköpostiviestin kun veronumerotiedot ovat noudettavissa. Paina sen jälkeen "Lähetä" -painiketta.

Mahdolliset virheet korostetaan punaisella välillä. Virheet on korjattava tiedostoon ennen kuin tiedoston voi lähettää.

Tarkastustulos

[Ohje](#)

Tarkastettu tiedosto 'veronume.txt' sisälsi 10 ilmoitusta. Ilmoituksista 10 oli oikeellisia ja 0 virheellisiä.

Virheet korostetaan punaisella, huomautukset keltaisella ja oikeelliset vihreällä värillä. Mikäli aineistossa on virheitä ja se sisältää yli 20 ilmoitusta, näytetään näistä vain virheelliset rivit. Mikäli tarkastetussa ilmoituksessa on sekä virheitä että huomautuksia, näytetään virheen edessä punainen pallo ja huomautuksen edessä keltainen pallo.

Veronumeropyyntö (VERONUME)

Asiakastunnus 010101-0101

Lomakkeen aineisto muodollisesti oikeellinen

Veronumeropyyntö (VERONUME)

Asiakastunnus 111171-111V

Lomakkeen aineisto muodollisesti oikeellinen

Veronumeropyyntö (VERONUME)

Asiakastunnus 101065-128D

Lomakkeen aineisto muodollisesti oikeellinen

Veronumeropyyntö (VERONUME)

Asiakastunnus 170964-775R

Lomakkeen aineisto muodollisesti oikeellinen

Veronumeropyyntö (VERONUME)

Asiakastunnus 080474-034K

Lomakkeen aineisto muodollisesti oikeellinen

Veronumeropyyntö (VERONUME)

Asiakastunnus 050555-555B

Lomakkeen aineisto muodollisesti oikeellinen

Veronumeropyyntö (VERONUME)

Asiakastunnus 060666-6667

Lomakkeen aineisto muodollisesti oikeellinen

Veronumeropyyntö (VERONUME)

Asiakastunnus 070777-7773

Lomakkeen aineisto muodollisesti oikeellinen

Jos haluat aineiston saapumisilmoituksen sähköpostiin, syötä sähköpostiosoite ja paina Lisää-painiketta. Voit halutessasi syöttää useita sähköpostiosoitteita, jolloin saapumisilmoitus tulee kaikkiin syöttämiisi sähköpostiosoitteisiin.

Jos et halua saapumisilmoitusta sähköpostiisi, saat saapumisilmoituksen palveluun kirjautumisen yhteydessä, kun aineisto on noudettavissa.

Verohallinnon tavoitteena on palauttaa aineistot viikon kuluessa pyynnön tekemisestä.

| Sähköpostiosoite | Sähköpostiosoite uudelleen | |
|---|---|--------------------------------------|
| <input type="text" value="matti.ilmoittaja@gmail.com"/> | <input type="text" value="matti.ilmoittaja@gmail.com"/> | <input type="button" value="Lisää"/> |

<< Takaisin

Lähetä >>

7. Veronumeropyyntö on lähetetty onnistuneesti

Aineiston lähetys onnistui.

Vastaanotettu aineisto : veronume.txt

Siirretty käsittelyyn nimellä : VERONUME_1211131556052945_121113.txt

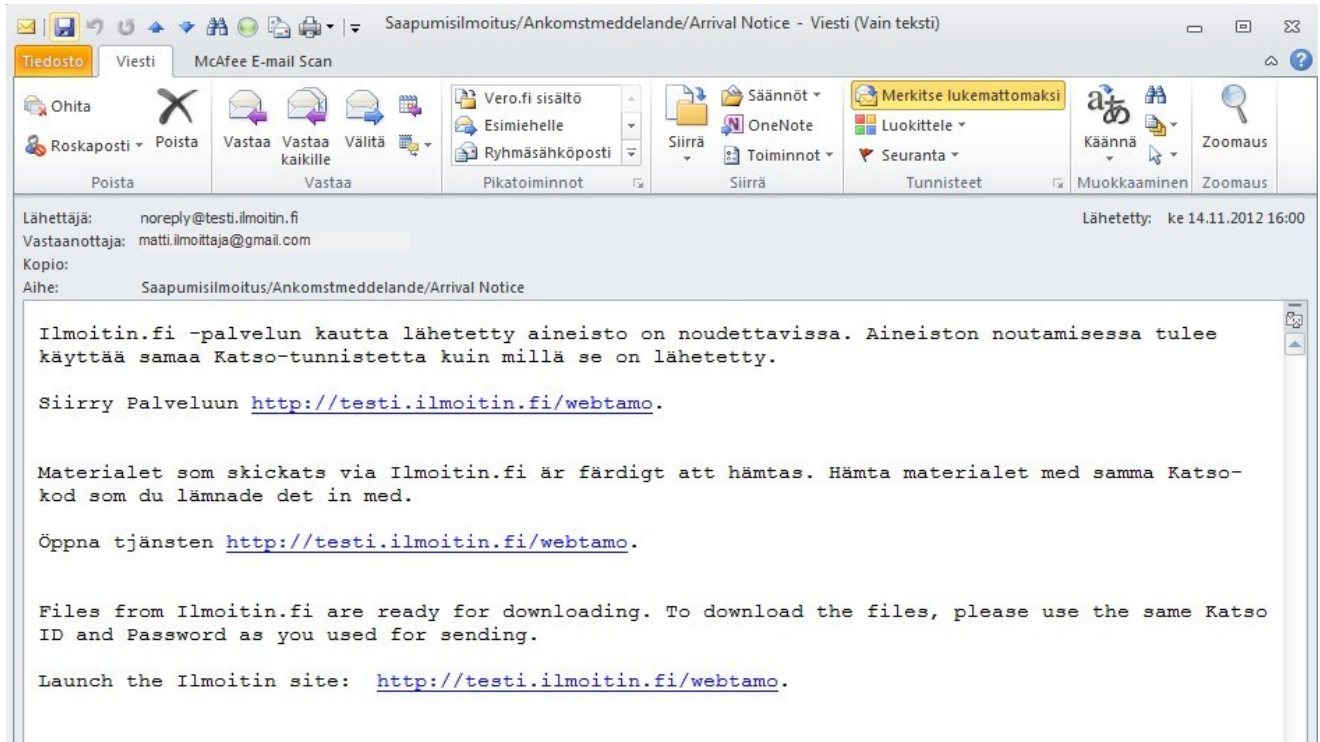
| Päivä ja kellonaika | Ilmoituksen nimi | Tietuetunnus | Määrä |
|-----------------------------|------------------|--------------|---------------|
| 13.11.2012 15:56:05 | Veronumeropyyntö | VERONUME | 10 kpl |
| Ilmoituksia yhteensä | | | 10 kpl |

Voit tarkistaa tiedot onnistuneista lähetyksistä Arkistosta. Tiedot säilyvät arkistossa 1,5 vuotta. Mikäli kuitenkin haluat säilyttää itselläsi tositteen tapahtumasta, tulosta sivu klikkaamalla Tulosta sivu-painiketta.

[Tulosta sivu](#)

8. Ilmoitus saapuneesta aineistosta

Tulet saamaan sähköpostiviestin kun veronumeroaineisto on noudettavissa Ilmoitin.fi-palvelusta (edellyttäen että olet antanut sähköpostiosoitteesi veronumeropyyntöä tehdessäsi). Verohallinto palauttaa aineistot viikon kuluessa pyynnön tekemisestä.



9. Kirjautu Ilmoitin.fi palveluun samalla Katso-tunnisteella kuin millä pyyntötiedosto on lähetetty ja avaa "Saapuneet aineistot"

Tervetuloa Ilmoitin.fi-palveluun

Ilmoitin.fi on palvelu, jonka kautta voi lähettää ohjelmistojen, esim. taloushallinto-ohjelmien tuottamia tiedostoja. Palvelussa ei ole täytettäviä verkkolomakkeita.

➤ Aineiston lähetys

Lähetettävälle aineistolle suoritetaan tarkastus. Aineiston tarkastuksen jälkeen saat tarkastustuloksen. Vain virheettömän aineiston lähetys on mahdollista. Mahdolliset virheet tulee korjata aineiston muodostaneessa ohjelmistossa.

➤ Saapuneet aineistot

✉ Sinulle on 2 saapunutta aineistoa.

Voit noutaa saapuneen aineiston painamalla tiedoston (nimen) linkkiä, jolloin selain kysyy tallennetaanko vai avataanko tiedosto. Valitse tallenna.

10. Nouda aineisto painamalla tiedoston (nimen) linkkiä ja tallenna tiedosto

Saapuneet aineistot

Voit noutaa saapuneen aineiston painamalla tiedoston (nimen) linkkiä, jolloin selain kysyy tallennetaanko vai avataanko tiedosto. Valitse tallenna.

Jos tiedoston lataaminen ei käynnisty, varmista että selaimesi asetukset eivät estä tiedostojen lataamista. Tarvittaessa paina uudelleen tiedoston (nimen) linkkiä kun olet sallinut tiedostojen lataamisen. Tiedostojen tallennuspaikka riippuu selaimesi toimintatavasta.

Kun aineisto on noudettu omalle koneellesi, Ilmoitin.fi:ssä aineiston tilamerkinä on "Noudettu", mutta voit noutaa aineiston tarvittaessa uudelleen. Jos aineistolla on aineistotyyppikohtainen viimeinen noutopäivä, aineistot ovat noudettavissa kyseiseen päivään asti (esim. palkkojen ennakonpidätystietojen suorasiirrot (VKESSPAE) helmikuun loppuun asti).

| Aineisto | Saapumispvm | Noutajan nimi | Tila |
|---|------------------------|---------------|------|
| VERONUME_1211131557479335_121113.txt Lähde: Verohallinto | 13.11.2012 15:57:47 | | Uusi |

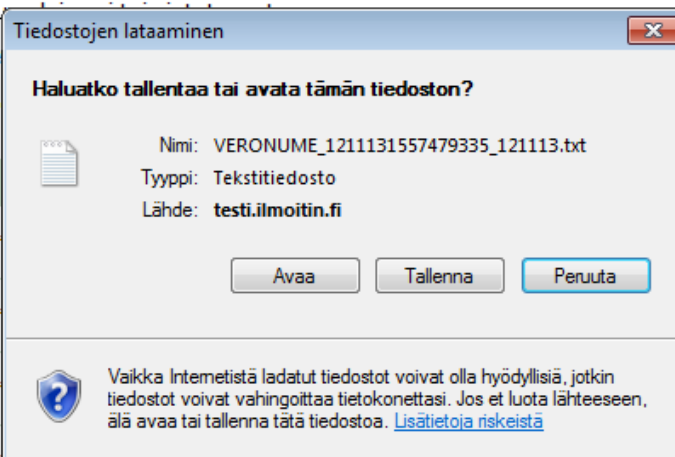
Saapuneet aineistot

Voit noutaa saapuneen aineiston painamalla tiedoston (nimen) linkkiä, jolloin selain kysyy tallennetaanko vai avataanko tiedosto. Valitse tallenna.

Jos tiedoston lataaminen ei käynnisty, varmista että selaimesi asetukset eivät estä tiedostojen lataamista. Tarvittaessa paina uudelleen tiedoston (nimen) linkkiä kun olet sallinut tiedostojen lataamisen. Tiedostojen tallennuspaikka riippuu selaimesi toimintatavasta.

Kun aineisto on noudettu omalle koneellesi, Ilmoitin.fi:ssä aineiston tilamerkinä on "Noudettu", mutta voit noutaa aineiston tarvittaessa uudelleen. Jos aineistolla on aineistotyyppikohtainen viimeinen noutopäivä, aineistot ovat noudettavissa kyseiseen päivään asti (esim. palkkojen ennakonpidätystietojen suorasiirrot (VKESSPAE) helmikuun loppuun asti).

| Aineisto | Saapumispvm | Noutajan nimi | Tila |
|---|------------------------|----------------|----------|
| VERONUME_1211131557479335_121113.txt Lähde: Verohallinto | 13.11.2012 15:57:47 | | Noudettu |
| VERONUME_1211131557479335_121113.txt Lähde: Verohallinto | | | Uusi |
| VERONUME_1209131557479335_120913.txt Lähde: Verohallinto | | | Noudettu |
| VERONUME_1206251205456435_120625.txt Lähde: Verohallinto | 12:06:27 | | Noudettu |
| VERONUME_1206251205456435_120625.txt Lähde: Verohallinto | 25.6.2012 12:05:45 | Maria Yrittäjä | Noudettu |



Saapuneet aineistot

Voit noutaa saapuneen aineiston painamalla tiedoston (nimen) linkkiä, jolloin selain luovuttaa tallennuspaikan avataanko tiedoston.

Jos tiedoston tallennuspaikka on Työpöytä, tarvittaessa tallennuspaikka on Työpöytä.

Kun aineisto on tallennettu, aineiston tallennuspaikka on Työpöytä. Kun aineisto on tallennettu, aineiston tallennuspaikka on Työpöytä.

Aineisto

VERONUME

Lähde: Veron...

VERONUME

Lähde: Veron...

VERONUME

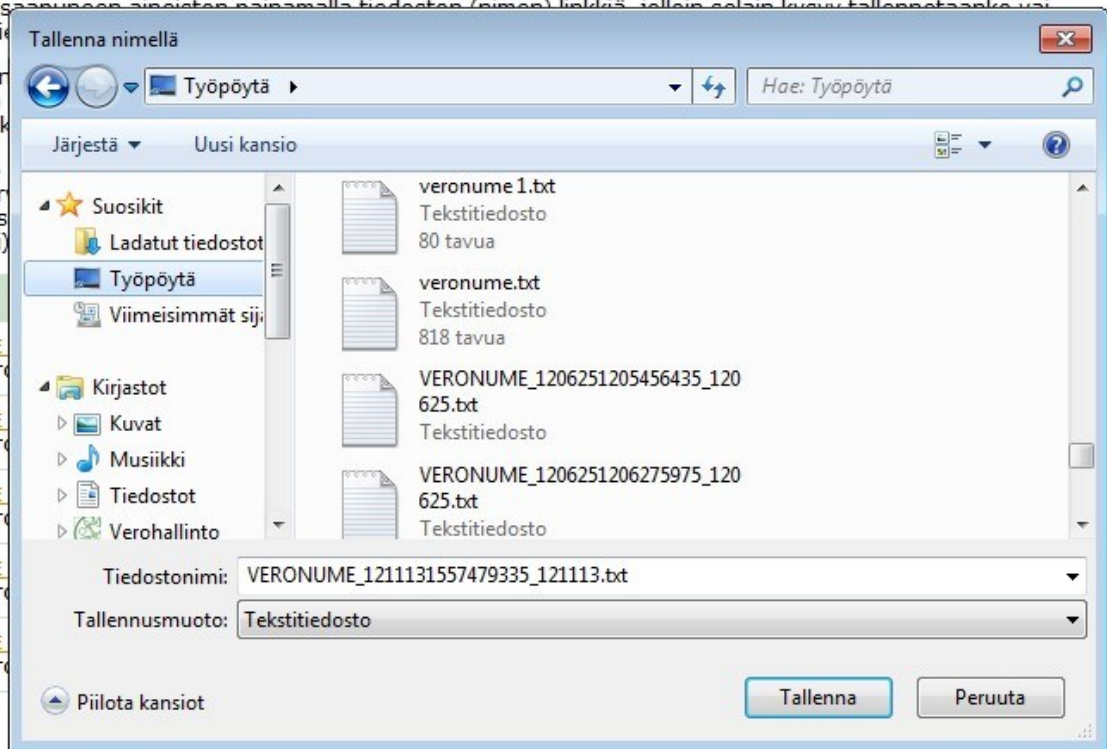
Lähde: Veron...

VERONUME

Lähde: Veron...

VERONUME

Lähde: Veron...



| Tiedosto | Muokkaa | Muotoile | Näytä | Ohje |
|----------|----------------------|-----------|---------------|------|
| VERONUME | 010101-01016626459-4 | 6606773-4 | 1099999999990 | |
| VERONUME | 111171-111V6626459-4 | 6606773-4 | 1099999999991 | |
| VERONUME | 101065-128D6626459-4 | 6606773-4 | 1099999999992 | |
| VERONUME | 170964-775R6626459-4 | 6606773-4 | 1099999999993 | |
| VERONUME | 080474-034K6626459-4 | 6607209-0 | 1099999999994 | |
| VERONUME | 050555-555B6626459-4 | 6607209-0 | 1099999999995 | |
| VERONUME | 060666-66676626459-4 | 6607209-0 | 1099999999996 | |
| VERONUME | 070777-77736626459-4 | 6607209-0 | 1099999999997 | |
| VERONUME | 080888-888Y6626459-4 | 6607209-0 | 1099999999998 | |
| VERONUME | 111188-888A6626459-4 | 6607209-0 | 1099999999999 | |

Huom! Veronumero on rivin viimeinen tieto ja se on **12 merkkiä** pitkä, eli ensimmäisen rivin veronumero on tässä tapauksessa "999999999990".

Veronumeroa edeltävä numero 0 on pyynnön onnistumisesta kertova koodi ja sitä edeltävä numero 1 on pyynnön esittäjän syöttämä koodi.